



Arxiu històric FUNDACIÓ JAUME BOFILL

Síntesi Estudi Comportaments culturals a Catalunya

Departament de Cultura de la
Generalitat de Catalunya

DESEMBRE 1991

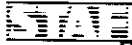
FUNDACIÓ
Fundació
JAUME
Jaume
BOFILL
Bofill

CLIENT : GENERALITAT DE CATALUNYA
DEPARTAMENT DE CULTURA

REFERENCIA : 6263

TEMA : SINTESE ESTUDI COMPORTEMENTS
CULTURALS A CATALUNYA

Barcelona, 11 Desembre 1991

INDEX:

1. INTRODUCCIO	2
2. PLANTEJAMENT DE L'ESTUDI	4
3. METODOLOGIA	5
4. CONCLUSIONS I RESULTATS PRINCIPALS	6
ANEX: RESULTATS MES RELLEVANTS	35

1. INTRODUCCIO

- * El Departament de Cultura de la Generalitat de Catalunya va realitzar l'any 1985 un estudi en relació al comportament i característiques de la demanda de productes culturals a Catalunya i mesura de l'índex socio-cultural de la població (Line Staff Ref.3475 24.7.85).
- * Després de 6 anys s'ha cregut oportú actualitzar les dades més significatives de l'estudi citat i ampliar-lo en funció de les necessitats actuals del Departament, tenint en compte l'evolució de la societat en relació al comportament cultural i la utilització del temps lliure.
- * El present document constitueix una síntesi de les dades més rellevants extretes del global de la investigació, i en base a les conclusions elaborades a partir de l'anàlisi detallada dels resultats.
- * A nivell global els tipus de dades que facilita l'estudi es poden resumir en:
 - A. Conèixer els nivells d'activitat en el temps lliure:
 - * Activitats realitzades recordades de forma espontània (dia anterior, cap de setmana)
 - * Activitats realitzades segons preguntes suggerides i relacionades amb:
 - Activitats a nivell personal
 - Assistència a manifestacions externes com a receptor
 - Activitats passives realitzades a la llar
 - Activitats de relació
 - Altres activitats

- B. Definir les relacions dels individus amb la cultura i els promotors culturals.
- C. Actualitzar les dades sobre equipament cultural i domèstic a les llars de Catalunya:
- D. Determinar a partir del global de les dades obtingudes les distribucions dels INDEX SOCIO-CULTURAL (qualitat) i INDEX D'ACTIVITAT (quantitat i freqüència de les activitats), creats l'any 1985 amb la finalitat d'establir uns indicadors de consum cultural que facilitessin l'estudi dels comportaments culturals en els diferents segments d'una població.

Aquests dos índexs s'han treballat a tres diferents nivells:

- Analitzar les diferències aparegudes entre els índexs dels diferents sectors establerts, en base a les dades obtingudes al 1991.
- Analitzar quines són les variables que, analitzades de forma independent, discriminen més i són principalment indicadores dels dos nivells mesurats a la població.
- Comparar l'evolució dels dos indicadors des de l'any 85, tant a nivell global com a nivell de les diferents segmentacions.

2. PLANTEJAMENT DE L'ESTUDI

* L'estudi s'ha plantejat sobre la base que cal tenir en compte quatre aspectes fonamentals:

- A. Possibilitat de comparar el màxim de dades amb l'estudi de 1985, a fi de poder analitzar l'evolució dels paràmetres més significatius.
- B. Introducció de les màximes millores metodològiques i tècniques en la realització de l'estudi.
- C. Millora de l'anàlisi de les dades numèriques, amb la incorporació de noves preguntes i utilització de programes estadístics (Anàlisi factorial, anàlisi de segmentació, Cluster) que permeten establir classificacions més acurades a nivell de tipologies o posicionaments.

* A partir d'aquests criteris el procés s'ha contemplat en 5 fases :

- I. Fase prèvia: Equip de treball, entre Dep. Cultura i Line Staff. Plantejament de la línia de treball i dels objectius bàsics. Disseny inicial de temes i preguntes a formular.
- II. Fase qualitativa : Aproximació a la temàtica global mitjançant reunions de grup.
- III. Fase pilot : Primera aproximació quantitativa amb una mostra pilot de n=100.
- IV. Fase quantitativa : Enquesta en base a una mostra de n=1300 individus.
- V. Fase final : Integració amb els resultats i comparació amb l'estudi de 1985.

3. METODOLOGIA

FASE QUALITATIVA

- * La tècnica utilitzada ha estat la de la Dinàmica de Grups, amb un total de 9 reunions de grup compostes per un mínim de 7 persones i un màxim de 10.
- * Els grups han estat representatius dels següents segments:
 - Edat:
 - .18-25 anys
 - .30-45 anys
 - .55-65 anys
 - Hàbitat:
 - .Barcelona ciutat
 - .Barcelona Area Metropolitana
 - .Resta de Catalunya

FASE QUANTITATIVA

- * L'univers de l'estudi ha estat constituït per tots els residents a Catalunya de 15 i més anys d'edat.
- * La mostra definitiva ha estat formada per 1300 entrevistes, seleccionades per sistema de rutes aleatòries, amb quotes prèvies de sexe i edat, de forma proporcional a la població i estratificada de forma idèntica a la de l'estudi del 85, de forma proporcional a la distribució de la població en els diferents tamanys d'hàbitat.
- * Aquest tamany mostral ens permet treballar amb un error mostral de $\pm 2.8 \%$ amb un nivell de confiança del 95.5 % i sota el supòsit més desfavorable de $P=Q=50 \%$.

4. CONCLUSIONS I RESULTATS PRINCIPALS

- 1) S'HA PRODIT UN CANVI SIGNIFICATIU EN EL COMPORTAMENT CULTURAL DE LA POBLACIO DE CATALUNYA QUE ES CORRESPON BASICAMENT AMB ELS CANVIS EXPERIMENTATS EN ELS DARRERS ANYS QUANT A PRESENCIA D'EQUIPAMENTS A LA LLAR.



EQUIPAMENT AUDIO-VISUAL		
	%	%
	1985	1991
TV COLOR	75.0	97.2
APARELL RADIO	87.0	91.8
RADIO-CASSETE PORTATIL	63.0	69.3
MAQUINA FOTOGRAFICA NORMAL .	56.0	65.1
VIDEO	15.0	56.5
CADENA ESTEREO/HI-FI	25.0	49.2
WALK-MAN	—	35.1
SEGON TELEVISOR	—	32.6
ORDENADOR	5.8	17.8
COMPACT-DISC	—	17.7
MAQUINA FOTOGRAFICA REFLEX .	12.0	16.0
VIDEO-JOCS	3.6	11.9
CAMARA VIDEO	0.7	11.5
PROJECTOR DIAPOSITIVES	9.0	8.1
ANTENA PARABOLICA	—	3.5

EQUIPAMENT MANUAL/PRACTIC		
	% 1985	% 1991
MAQUINA D'ESCRIBURE	58.0	58.1
TALADRADORA	45.0	45.8
EINES JARDINERIA	22.0	24.5
EINES ARTS PLASTIQUES	12.0	13.5
-----	-----	-----
FLAUTA	22.0	16.9
GUITARRA CLASSICA	22.0 (*)	15.2
ORGUE	3.7	7.6
GUITARRA ELECTRICA	—	1.3
-----	-----	-----
CARTES	—	63.8
DOMINO	—	54.8
JOCS DE TAULA	—	46.8
ESCACS	—	41.5
DAUS	—	33.5

(*) EN EL 85 NO S'ESPECIFICAVA EL TIPUS

EQUIPAMENT ESPORTIU

	%	%
	1985	1991
BICICLETA	46.0	41.9
RAQUETA TENNIS/SQUASH	36.0	32.2
MOTO	17.0	18.4
TENDA CAMPING	12.0	16.5
CANYA DE PESCAR	18.0	16.4
PATINS	15.0	13.4
ESCOPETA	13.0	10.6
EQUIP ESQUI	6.0	7.8
EMBARCACIO	1.7	2.8
EQUIP ESCALADA	2.0	2.3
ROULOTTE	0.9	1.8
TAULA WIND-SURFING	1.3	0.9

EQUIPAMENTS ARTISTICS

	% 1985	% 1991
PINTURES	16.0	13.8
CERAMIQUES	10.0	10.3
ANTIGUITATS	4.0	4.7
LITOGRAFIES	3.0	3.5
GRAVATS	2.0	3.2
ESCULTURES	1.4	3.0
TAPISSOS	2.0	2.7

2) MENTRES QUE LA RESTA D'EQUIPAMENTS ROMAN, EN GENERAL, EN LA MATEIXA PROPORCIO QUE FA SIS ANYS, ELS EQUIPAMENTS DE CARACTER AUDIOVISUAL/TECNOLOGIC INCREMENTEN DE FORMA ESPECTACULAR LA SEVA PRESENCIA A LES LLARS INCIDINT RADICALMENT EN ELS COMPORTAMENTS.

- S'han incrementat de forma molt notòria les presències de la TELEVISIO COLOR (pràcticament a la totalitat de les llars), el VIDEO (Més de la meitat de les llars), les CADENES HI-FI (Aprox. la meitat), els ORDINADORS (Aprox. la cinquena part) i les VIDEO-CAMERES (11.5 % de les llars).
- Segons aquestes dades, en el transcurs dels darrers sis anys, el nombre de videos i el nombre d'ordinadors a les llars s'ha multiplicat per tres, el nombre de cadenes Hi-Fi s'ha multiplicat per dos i el nombre de video-càmeres ho ha fet per deu.
- Actualment el SIGON TELEVISOR està present en una de cada tres llars sondejades. Aquest percentatge s'incrementa en les poblacions inferiors a 5000 hab. (45.7 %)
- Es de destacar també la importància adquirida pel WALKMAN (35.1 % de les llars) i pel COMPACT-DISC (17.7 % de les llars). Aquests dos aparells tenen una presència significativament més alta a BARCELONA CAPITAL.

3) LA SOCIETAT TENDIX A SUBSTITUIR PROGRESSIVAMENT EL SUPORT IMPRES PEL SUPORT AUDIOVISUAL COM A CANAL DE RECEPCIO DE CONTINGUTS CULTURALS.

ULTIMS 3 MESOS

	1985 %	1991 %
VEURE LA TELEVISIO	96.3 (*)	98.3
* La veuen cada dia	80.1	86.4

VEURE EL VIDEO	20.0 (*)	45.3

LECTURA DE LLIBRES	79.5 (*)	54.4
* Compra de llibres	51.0	37.7

(*) Ultim any

DISTANCIA VEURE VIDEO-LLEGIR LLIBRES:

* 1985 : 79.5 - 20.0 = 59.5

* 1991 : 54.4 - 45.3 = 9.5

A més d'aquestes dades sobre preguntes concretes referents a activitats realitzades en els darrers tres mesos anteriors a l'entrevista, les dades referents a mencions espontànies sobre activitats realitzades per l'entrevistat el dia anterior, el cap de setmana anterior i altres realitzades habitualment també ens desvetllen de forma clara aquesta tendència:

MENCIO ESPONTANIA D'ACTIVITATS

DIA ANTERIOR + CAP DE SETMANA +ALTRES

	1985	1991
	%	%
	-----	-----
LLEGIR	49.0	34.7
ESCOLTAR MUSICA	14.0	26.8

No obstant, a nivell qualitatiu s'observa que aquesta substitució no es realitza de forma conscient ja que el temps ocupat a la llar en veure video, TV, escoltar música, etc, no és percebut com a activitat sinó com a temps de descans.

"Mires la tele per passar el temps"

"quan tornes cansat de treballar..."

Es genera, llavors una necessitat de justificar aquestes formes d'oci davant el que es considera com "no aprofitament del temps".

Així, en el cas de la televisió, no es dona la percepció real de realitzar una activitat cultural però sí un mecanisme defensiu per a justificar-ho a partir d'una motivació suposadament cultural:

"Jo miro programes interessants"

"sempre seleccions el que vols veure"

També s'argumenta la facilitació de moments de reunió familiar:

"després de menjar, que estàs amb tota la família"

- 4) PERCEPTIVAMENT, ELS INDIVIDUS CATEGORITZEN EL SEU TEMPS LLIURE A DOS NIVELLS DIFERENTS:
- EL TEMPS NO LABORAL: EL QUE ES PASSA A CASA REALITZANT ACTIVITATS TAL COM VEURE LA TV, ESCOLTAR MUSICA, LECTURA SUPERFICIAL...
 - EL TEMPS D'ACTIVITAT: ACTIVITATS CONCRETES REALITZADES DE FORMA VOLUNTARIA I PLANIFICADA, GENERALMENT FORA DE LA LLAR

Aquesta conceptualització no es fa de forma explícita sinó que apareix intrinsecament en el discurs espontani dels grups:

- Quan en realitzar una activitat intervé el factor voluntat i l'estructuració, es produeix la sensació d'aprofitament del temps i per tant la consciència d'"activitat." S'escull el què, a on, quan, amb qui, estructurant-se de forma més clara el record.
- Fora d'aquest temps, les activitats es realitzen sense tenir-ne consciència, i se'ls resta importància adquirint el significat de "passar el temps".

- 5) EL TEMPS D'ACTIVITAT VA ADQUIRINT PROGRESSIVAMENT UN CONTINGUT FONAMENTALMENT COMUNICACIONAL, DE RELACIO AMB ELS ALTRES. EN ELS MES JOVES ES BUSCA LA RELACIO AMB EL GRUP DE REFERENCIA O LA PARELLA, MENTRES QUE EN ELS ADULTS ADQUIREIX MES IMPORTANCIA EL GRUP FAMILIAR. AIXO FA QUE LES DIFERENTS ACTIVITATS EXTERNES VAGIN CANVIANT EL SEU SIGNIFICAT.

L'estudi inclou una sèrie d'apartats que fan referència a activitats concretes realitzades en el període dels darrers tres mesos. Una bona part d'aquests apartats van ser tractats l'any 85 fent referència al període d'un any, amb la qual cosa els percentatges de resposta afirmativa disminueixen en l'estudi actual. Tot i així, el percentatge de realització de sortides socials s'ha incrementat respecte a fa sis anys:

	1985 % (Ultim any) -----	1991 % (3 mesos) -----
SORTIDES SOCIALS:	50.0	54.2
(Bars, restaurants, discoteques...)		

- 6) L'ASSISTENCIA A MANIFESTACIONS EXTERNES COM A RECEPTOR TE COM A EXPONENT MES SIGNIFICATIU EL CINEMA (Un 33.3% de la mostra hi ha assistit en els darrers tres mesos). L'OBJECTIU DEIXA DE SER LA RECEPCIO DEL CONTINGUT CULTURAL EN SI, QUE ES ACCESSIBLE A LES LLARS MITJANÇANT ELS EQUIPAMENTS AUDIOVISUALS, SINO QUE ESDEVE UNA ACTIVITAT DE RELACIO.

"al cine sí que hi anem, per fer alguna cosa diferent amb els amics"

- 7) LES ACTIVITATS DE TIPUS PERSONAL TENEN COM A EXPONENT MES SIGNIFICATIU EL FER ESPORT (Un 32.3 % de la mostra l'ha practicat en els darrers tres mesos). ES TENDEIX A ABANDONAR PROGRESSIVAMENT EL FACTOR ESFORÇ/DEDICACIO/CONSTANCIA I A SUBSTITUIR-LO TAMBE PER UN CARACTER DE RELACIO AMB ELS ALTRES.

- Per una banda, els esports amb un sentit de relació i diversió prenen més atractiu en front dels que requereixen una constància.

"vas amb tot el grup un dia a fer Rafting o a esquiar i t'ho passes molt bé"

- Per altra banda, els esports més "tradicionals", que van associats a una més gran dedicació i al fet d'"estar en forma" adquireixen també un significat de relació:

"vas al gimnàs i parles amb altra gent com tú"

En conseqüència, es van abandonant les connotacions de sacrifici que comporta l'esport, i es substitueixen per altres valors. Això comporta no només un canvi de significat, sinó també una menor presència general de l'activitat esportiva, que es manifesta sobre tot a la fase de resposta espontània sobre activitats realitzades dia anterior i cap de setmana anterior:

MENCIO ESPONTANIA D'ACTIVITATS

DIA ANTERIOR + CAP DE SETMANA +ALTRES

	1985 %	1991 %
	-----	-----
FER ESPORT	32.2	22.5
DORMIR/REPOSAR	9.0	14.0

- 8) ES EN EL TEMPS "NO LABORAL", ON ELS INDIVIDUS REBEN FONAMENTALMENT ELS CONTINGUTS CULTURALS, TOT I QUE NO ES TINGUI CONSCIENCIA QUE S'ESTA ACCEDINT A LA "CULTURA".

Aquesta activitat es realitza a la llar, mitjançant els diferents canals de comunicació als que es té accés, durant el temps de descans o relaxament. Però no és percebuda com a "activitat", donat que està desprovista de factor social o de relació.

- 9) A LA POBLACIO DE CATALUNYA ES DONEN IMPORTANT DIFERENCIES QUANT A NIVELLS GLOBAIS SOCIO-CULTURALS I D'ACTIVITAT, EN FUNCIO DE VARIABLES TALS COM EL SEXE, L'EDAT, L'HABITAT, EL NIVELL SOCIO-ECONOMIC I, SOBRE TOT, L'EDAT.

L'any 1985 es van elaborar uns indexs, Socio-Cultural i d'Activitat (ISC i IDA) amb la finalitat d'avaluar les diferències quant a comportaments culturals entre els diferents segments de població. Les pàgines següents ens mostren els resultats obtinguts de l'aplicació d'aquests indexs en l'estudi actual.

Què és l'Index Socio-Cultural:

Es una puntuació transformada a partir de considerar com a 100 = la mitjana de la població, que reflexa el nivell de qualitat socio-cultural de cada un dels individus en relació a la resta de la població.

L'obtenció d'aquest index ens permet avaluar qualsevol variabilitat entre col·lectius i també establir relacions amb altres variables que permetin explicar les diferències individuals i grupals.

Les puntuacions brutes del que constituirà l'índex socio-cultural s'obtenen a partir de la ponderació de diferents variables obtingudes de la investigació global, que poden agrupar-se en tres concepcions diferents:

- Formació dels entrevistats
- Consum i possessió de productes culturals
- Realització d'activitats culturals, tant a nivell d'agent cultural com a nivell de receptor cultural.

La ponderació no només té en compte la presència o no de determinats consums i realitzacions sinó que també quantifica la qualitat dels mateixos en base a variables com:

- Freqüència de realització
- Quantitat de productes
- Diferenciacions del tipus de productes consumits
- Grau de reconeixement de l'activitat o producte cultural, per part del receptor de la mateixa, en base als elements que configuren la seva identificació (títol del producte, autor/emissor, transmissor, etc)

Per tant aquest índex socio-cultural no només contempla la quantitat d'accions/recepcions que l'individu efectua, factor molt marcat per un component social, sinó que també incideix en la qualitat d'aquests comportaments, aconseguint d'aquesta manera una aproximació força independent de la que poden aportar altres variables socials mesurables.

Les variables bàsiques que, diferentment ponderades, aporten les puntuacions brutes sobre les que es construeix l'índex poden agrupar-se en els següents quatre blocs:

A) FORMACIO

- Nivell Formació
- Idiomes
- Actualització Formació

B) LECTURA

- Lectura llibres
- Lectura de diaris
- Lectura de revistes
- Compra de llibres
- Possessió de llibres

C) GRAVACIONS MUSICALS

- Compra de discs, cassettes i compact-disc
- Possessió de discs, cassettes i compact-disc

D) MANIFESTACIONS CULTURALS EXTERNES

- Anar al cinema
- Anar al teatre
- Anar a concerts musicals
- Anar a museus / exposicions
- Anar a conferències / col.loquis

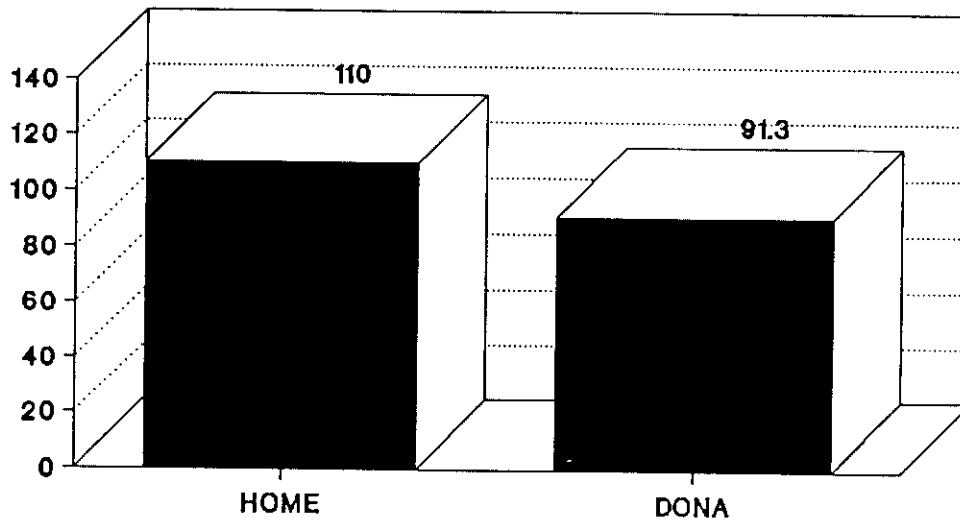
E) ACTIVITATS PERSONALS

- Pràctica esportiva
- Pràctica musical
- Pràctica teatral
- Pràctica artística
- Pràctica dansa
- Pràctica cant
- Treballs manuals
- Grau d'associacionisme

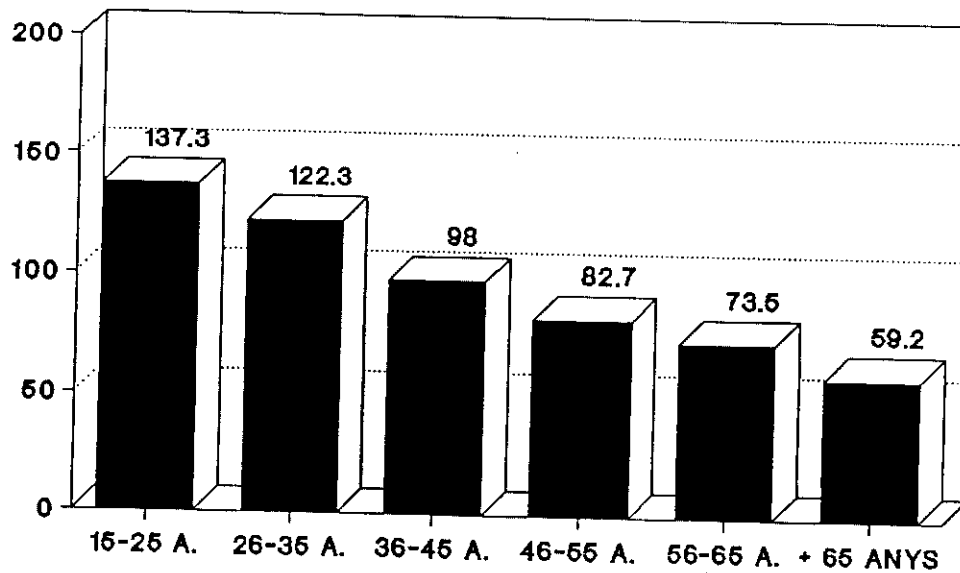
Resultats obtinguts ISC 1991:

PROMIG ISC = 100

SEXE

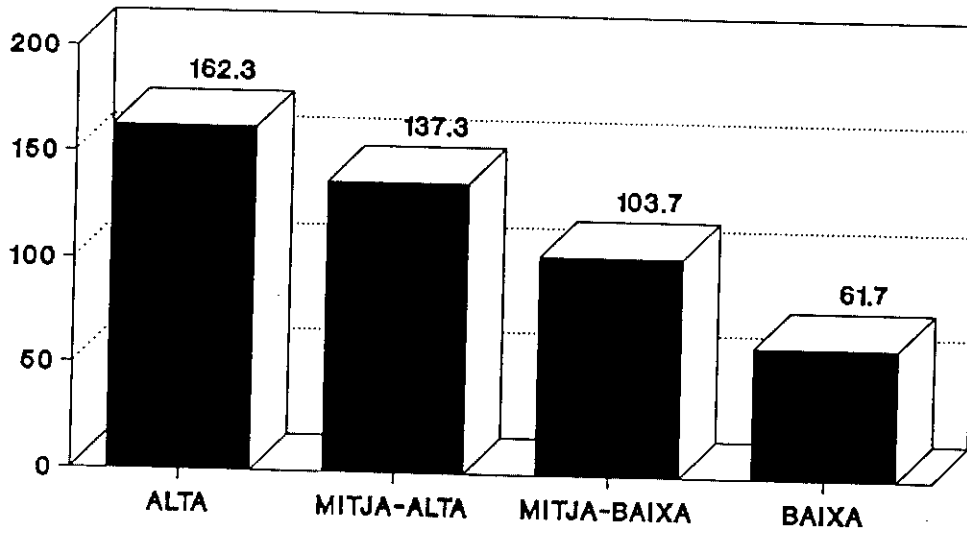


EDAT

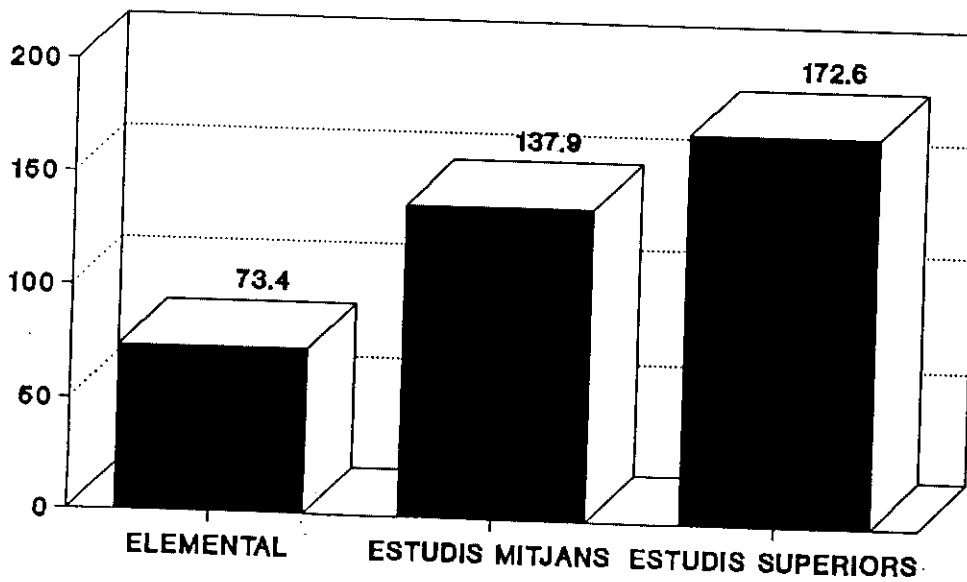


PROMIG ISC=100

CLASSE SOCIAL

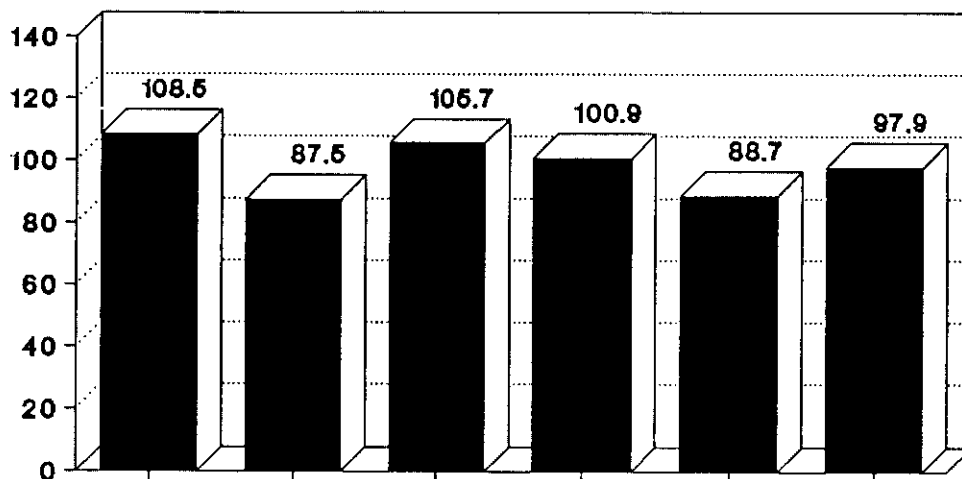


FORMACIO



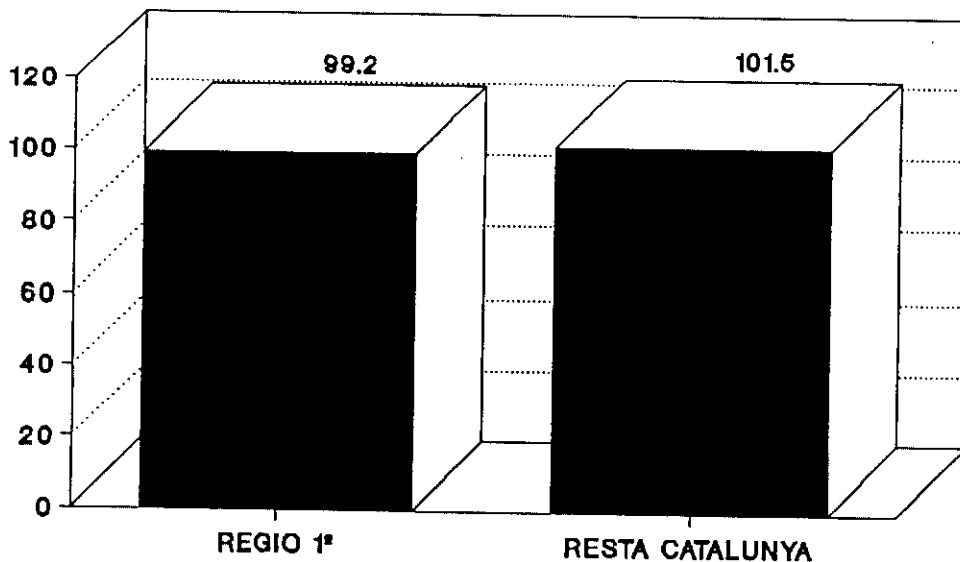
PROMIG ISC= 100

HABITAT



BARCELONA CAPITAL	AREA METROP.	+ de 20.000h.	5.000- 20.000h.	Menys de 5.000h.
-------------------	--------------	---------------	-----------------	------------------

REGIO



Què és l'Index d'Activitat:

A diferència de l'ISC, l'index d'activitat no avalua la qualitat de l'activitat socio-cultural dels diferents individus, sinó que el que valora és la freqüència de realització de diferents activitats.

Aquesta mesura, per tant, és un indicador cultural totalment diferent a l'anterior ja que estableix un índex de realitzacions d'activitats en la que la divergència de comportaments i la quantitat dels mateixos té un pes molt més important que la riquesa de la realització en sí.

D'aquesta manera, un individu tindrà un IDA més alt quan més activitats diferents realitzi i quan més gran sigui la freqüència amb la que les porti a terme. Per tant, serà també més probable d'obtenir una puntuació alta quan es disposi d'una més gran quantitat de temps lliure.

Amb això, es disposa d'una informació complementària a l'ISC que permet una interpretació molt més acurada de les diferències entre els comportaments culturals dels diferents col·lectius.

Les puntuacions brutes sobre les quals es determina l'IDA, s'obtenen a partir d'assignar un valor numèric a una escala de freqüència en la que l'entrevistat es situa per a cada activitat realitzada en el període dels últims tres mesos.

El valor numèric és multiplicat per la ponderació de cada activitat, obtenint finalment una suma que, després de ser tipificada, es converteix en l'IDA.

Les activitats sobre les que s'estructura l'index en base a la seva freqüència de realització, s'agrupen en quatre sectors:

A) Activitats a nivell personal

- * Pràctica d'esport
- * Pràctica musical
- * Pràctica teatral
- * Pràctica artística
- * Pràctica de dansa
- * Pràctica de cant
- * Pràctica de manualitats

B) ASSISTENCIA A MANIFESTACIONS EXTERNES

- * Anar al cinema
- * Anar al teatre
- * Anar a espectacles esportius
- * Anar a concerts musicals
- * Anar a museus
- * Anar a conferències
- * Anar a festes populars
- * Anar a music-hall/revistes

C) ACTIVITATS A LA LLAR

- * Llegir
- * Escoltar la ràdio
- * Escoltar música
- * Veure la TV
- * Veure el Video
- * Estudiar
- * Cuinar

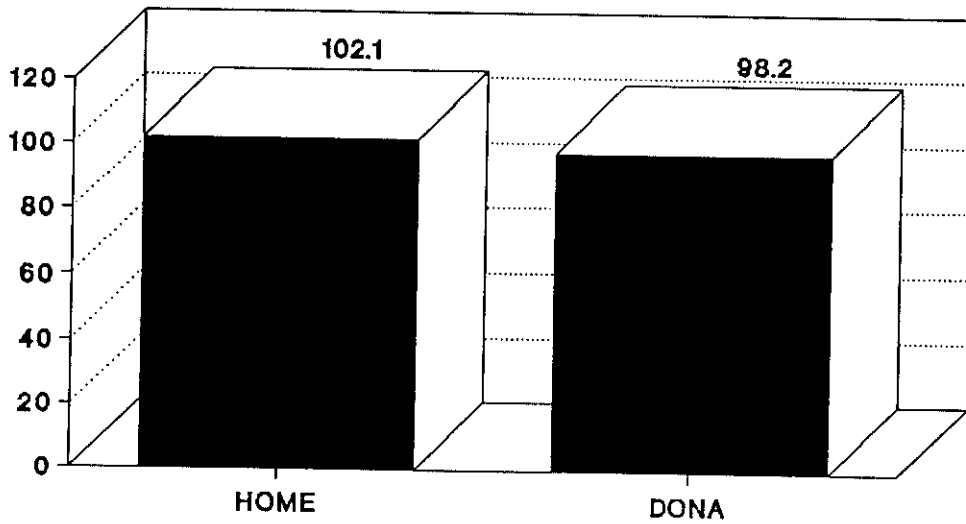
D) ACTIVITATS DE RELACIO

- * Jocs de taula
- * Viatges
- * Sortides
- * Reunions
- * Actes socials
- * Anar de botigues / compres
- * Excursions

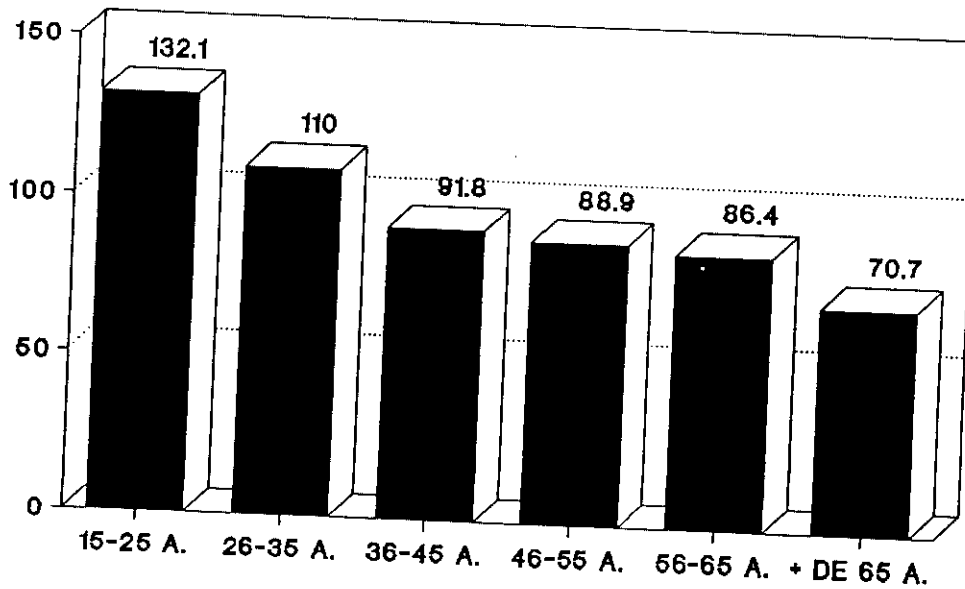
Resultats obtinguts IDA 1991:

PROMIG IDA = 100

SEXE

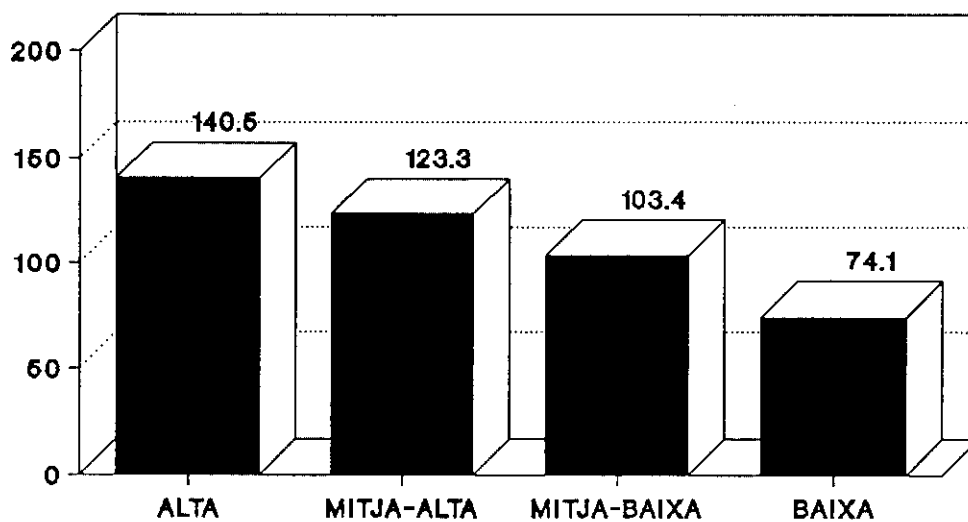


EDAT

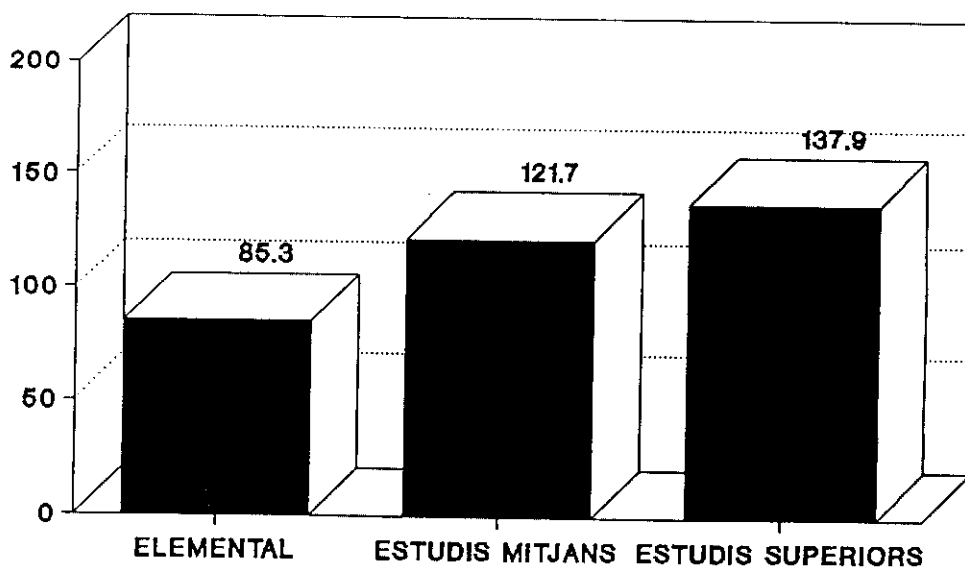


PROMIG IDA = 100

CLASSE SOCIAL

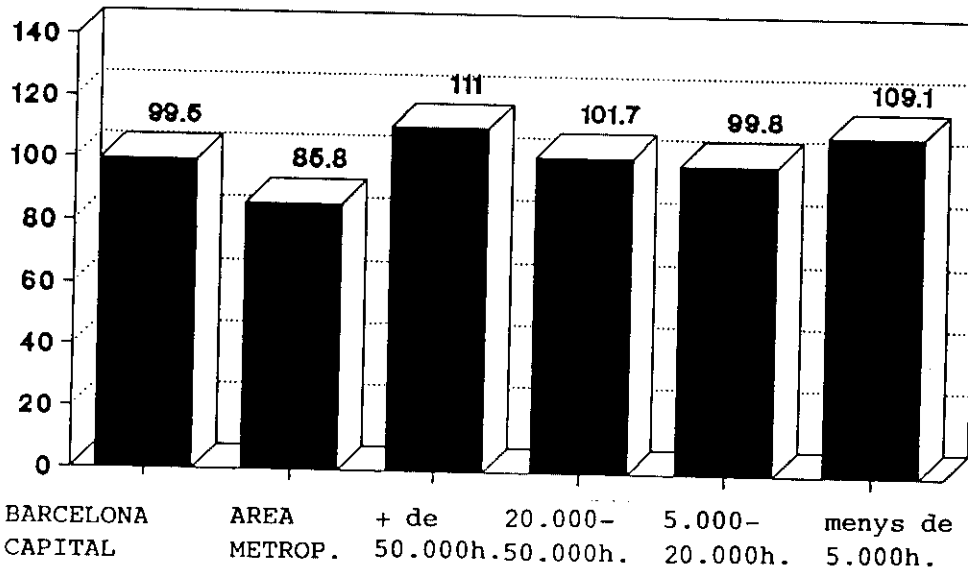


FORMACIO

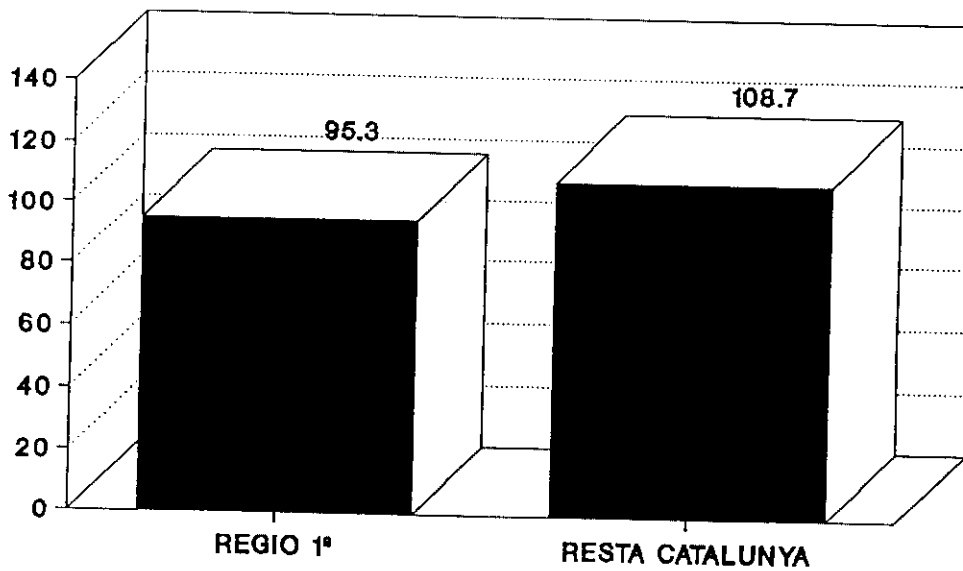


PROMIG IDA = 100

HABITAT



REGIO



* A NIVELL QUALITATIU el fet que les poblacions no metropolitanes més grans de 50.000 hab. i les poblacions petites, inferiors a 5.000 hab., siguin les que registren un índex d'activitat més alt, s'explica a partir de la pressió social que genera la major vinculació amb el grup i el major coneixement de la gent.

" tots el amics decidim el que farem..."

" aquí a LLeida la que ven entrades ja te la llista de qui hi anirà..."

" quan fan concerts al castell et trobes a tothom..."

En canvi en una ciutat gran el major anonimat facilita la dispersió de les persones i es dona una menor pressió social, que es tradueix en una menor "obligatorietat" a l'hora de realitzar activitats.

Consideracions sobre l'ISC i l'IDA

- * Tant l'índex socio-cultural com l'índex d'activitat correlacionen amb l'edat (el promig descendeix quan més gran és l'edat), el nivell socio-econòmic i el nivell de formació. En tots tres casos les diferències són més accentuades en el cas de l'índex socio-cultural.
- * Quant a les diferències entre SEXES, són importants les referents al nivell socio-cultural però, en canvi, són molt petites les corresponents al nivell d'activitat entre homes i dones.
- * Respecte a l'HABITAT, hi ha diferències importants en la distribució dels dos índexs:
 - L'índex socio-cultural és més elevat a les zones urbanes no metropolitanes (Barcelona capital i poblacions de més de 50.000 hab.) que a les poblacions petites.
 - El nivell d'activitat, en canvi, es inferior a Barcelona i la seva area metropolitana respecte a la resta de Catalunya.

ARBRES DE SEGMENTACIÓ: INDICADORS PRINCIPALS DELS NIVELLS SOCIO-CULTURAL I D'ACTIVITAT

Per a cada un dels dos índexs obtinguts s'ha aplicat un procediment informàtic que permetès configurar els seus arbres de segmentació corresponents, en base a les variables més discriminants a l'hora de segmentar la població.

A partir d'unes quaranta variables, el programa selecciona aquella que discrimina més en la mostra, quant al promig de l'índex, a l'hora de determinar els dos grups amb els promitjos el més allunyat possibles.

Un cop realitzat això, el programa fa exactament el mateix dins de cada grup obtingut, determinant successius grups i configurant un arbre, fins al moment en que els grups ja no admeten més possible segmentació.

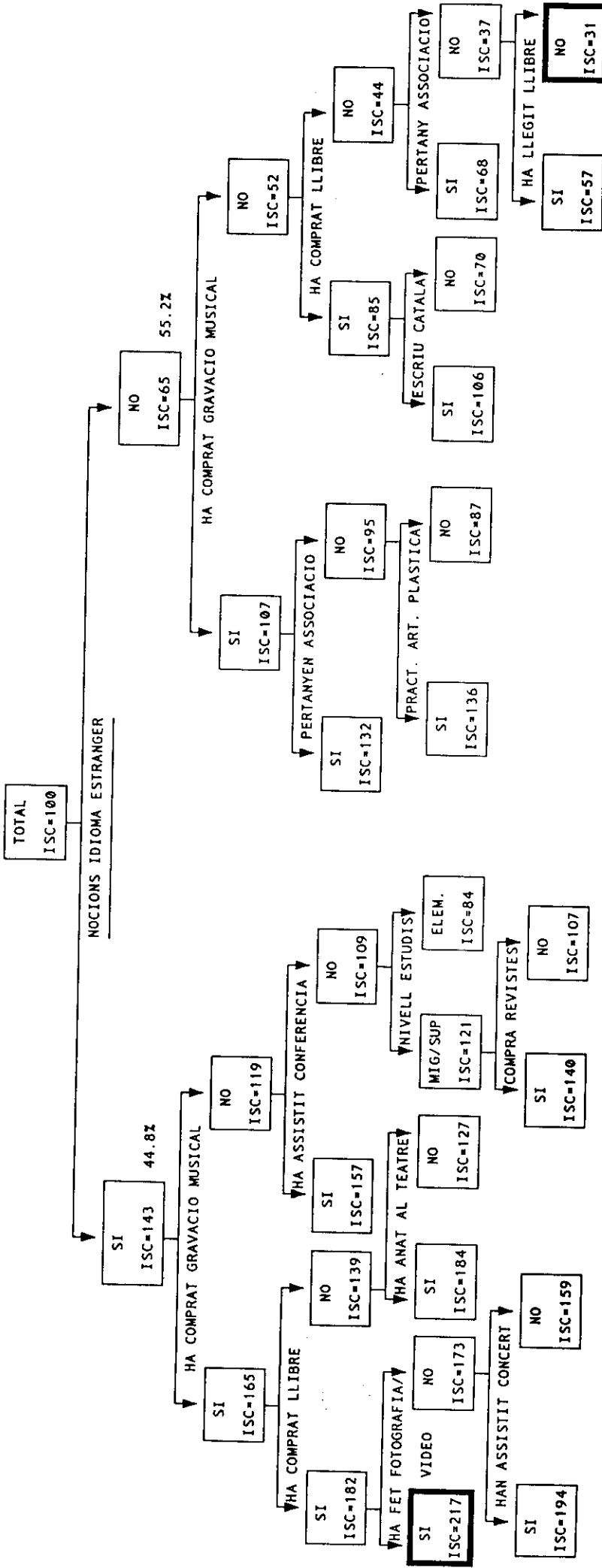
Aquest mètode no ens indica de quines variables depenen els índexs, ja que això vé donat per la fórmula, sinó el que fa es determinar quins són els principals indicadors, les característiques més representatives a l'hora de segmentar la població segons el seu índex socio-cultural o el seu índex d'activitat.

A continuació presentem els resultats de la segmentació per a cada un dels dos índexs, en forma de dos quadres que ens mostren els diferents grups obtinguts a partir de l'arbre amb les variables que han configurat cada grup (El signe positiu apareix quan la segmentació consisteix en la presència del comportament o característica concreta, mentres que el negatiu indica la no presència)

La part inferior dels quadres situats en segon lloc ens mostra el promig de l'índex que correspon a cada grup (Els grups estan ordenats de major a menor índex), així com el percentage que suposa cada grup sobre el total de la mostra.

El cinqué esquema constitueix un resum dels principals indicadors associats a cada índex.

ARBRE SEGMENTACIO INDEX SOCIO-CULTURAL

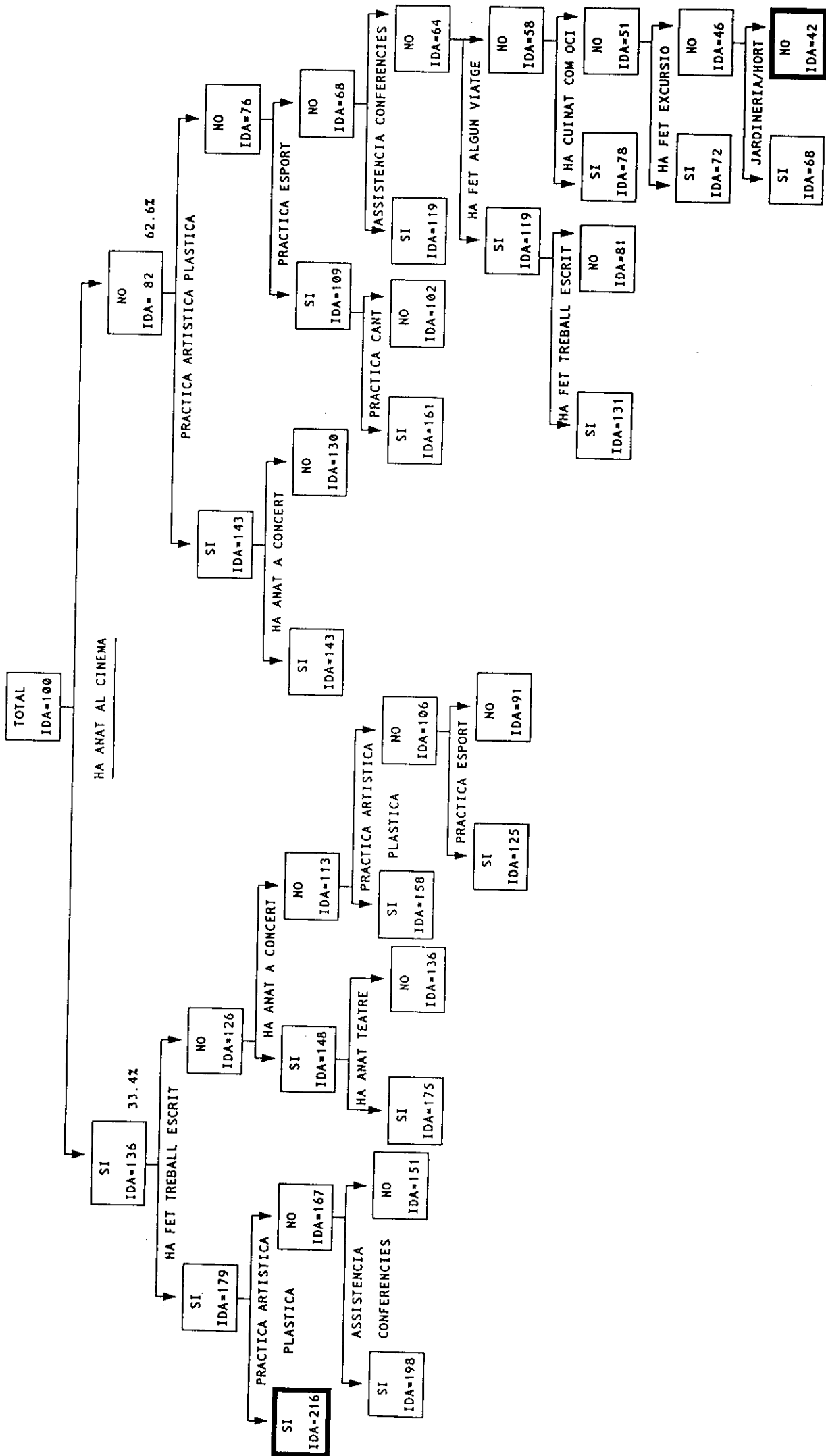


VARIABLES QUE CONFIGUREN ELS GRUPS DE SEGMENTACIO A PARTIR DE L'ISC

POSSICIO GRUP	1	2	3	4	5	6	7	8	9	10	11	12	13	14	15	16	17
NOCIONS IDIOMA ESTRANGER	+	+	+	+	+	+	-	-	+	+	-	-	+	-	-	-	-
HA COMPRAT GRAVACIO MUSICAL	+	+	+	+	-	-	+	+	+	-	-	+	-	-	-	-	-
HA COMPRAT LLIBRE	+	+	-	+					-		+			+	-	-	-
HA FET FOTOGRAFIA/VIDEO	+	-		-													
HA ASSISTIT A CONCERT		+		-													
HA ANAT AL TEATRE			+						-								
HA ASSISTIT A CONFERENCIA					+					-			-				
FORMACIO MITJA/SUPERIOR						+							-				
COMPRA REVISTES						+				+							
PERTANY ASSOCIACIO										-		+			+	-	-
PRACTICA ART PLASTICA							+					-					
ESCRIU EL CATALA											+			-			
HA LLEGIT LLIBRE																	+

ISC	217	194	184	159	157	140	136	132	127	107	106	87	84	70	68	57	31
% SOBRE TOTAL	2.8	4.5	2.0	6.9	4.5	4.8	1.5	4.1	7.5	6.5	3.6	7.1	5.4	4.7	7.3	6.3	20.5

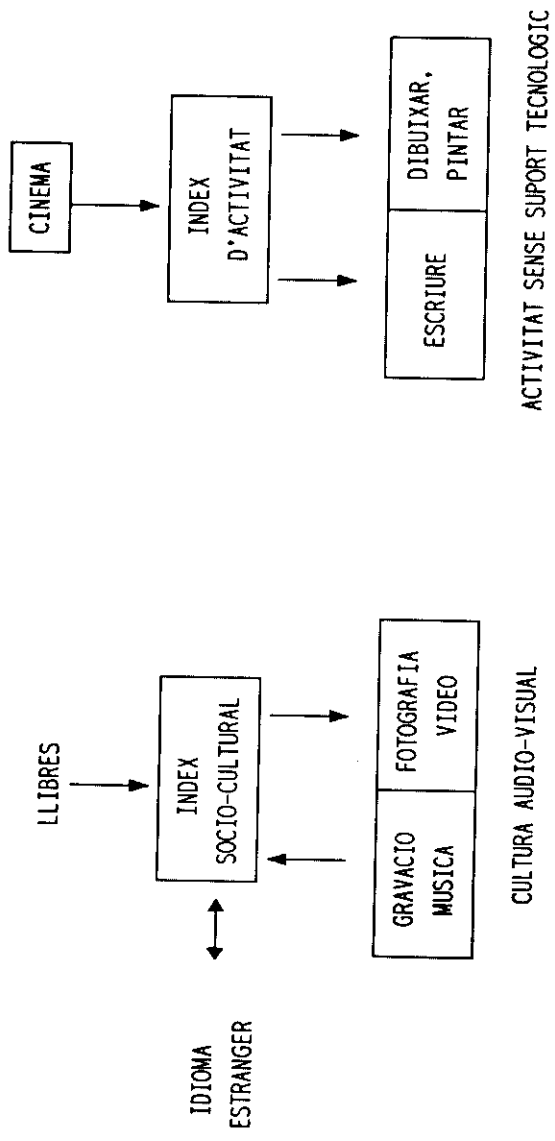
ARBRE DE SEGMENTACIO A PARTIR DE L'INDEX D'ACTIVITAT



VARIABLES QUE CONFIGUREN LA SEGMENTACIO A PARTIR DE L'INDEX D'ACTIVITAT

POSSICIO GRUP	1	2	3	4	5	6	7	8	9	10	11	12	13	14	15	16	17	18	19
	HA ANAT AL CINEMA	+	+	+	-	-	+	+	+	-	-	+	-	-	+	-	-	-	-
HA FET TREBALL ESCRIT	+	+	-			-	+	-	+		-			-					
PRACTICA ART. PLASTICA	+	-		+	-	+	-		-	+	-	-	-	-	-	-	-	-	-
ASSISTENCIA CONFERENCIES		+					-		-			+							
HA ANAT A CONCERT			+	+	-	-		+		-	-			-					-
HA ANAT A TEATRE			+					-											
PRACTICA ESPORT					+				-		+	-	+	-	-	-	-	-	-
PRACTICA CANT					+								-						
HA FET VIATGE									+						+	-	-	-	-
HA CUINAT COM OCI																+	-	-	-
HA FET EXCURSIO																	+	-	-
JARDINERIA/HORT																			+

IDA	216	198	175	173	161	158	151	136	131	130	123	119	102	91	81	78	72	68	42
% SOBRE TOTAL	1.5	1.5	3.2	1.8	1.3	2.2	3.1	7.1	1.0	3.8	6.7	3.4	10.8	8.0	10.1	8.8	4.6	3.4	17.5



→ EL FET DE TENIR O NO NÒCIONS D'UN IDIOMA ESTRANGER I D'HAVER COMPRAT UNA GRAVACIO MUSICAL SON ELS ELEMENTS UNITARIS QUE MES DISCRIMINEN A L'HORA DE SEGMENTAR LA POBLACIO QUANT AL SEU NIVELL DE RIQUESA SOCIO CULTURAL.

→ EN CANVI AQUESTES VARIABLES INCIDEIXEN POC A L'HORA DE DISCRIMINAR ELS NIVELLS D'ACTIVITAT, SENT EL FET D'ANAR O NO AL CINEMA L'INDICADOR FUNDAMENTAL D'AQUESTA CARACTERISTICA.

- * A partir dels resultats de la segmentació de l'Index Socio-Cultural, proposem un model de segmentació de la població general utilitzant com a criteri els indicadors obtinguts de l'anàlisi. A l'agrupar els 17 grups resultants en 5, obtenim una classificació similar a les que usualment s'utilitzen per al nivell socio-econòmic:

PROMIG I S C DELS 17 GRUPS	217	194	184	159	157	140	136	132	127	107	106	87	84	70	68	57	31			
% SOBRE TOTAL	2.8	4.5	2.0	6.9	4.5	4.8	1.5	4.1	7.5	6.5	3.6	7.1	5.4	4.7	7.3	6.3	20.5			
NIVELL	ALT	MIG - ALT										MIG - MIG					MIG - BAIX			BAIX
% SOBRE TOTAL	2.8	17.9										28.0					30.8			20.5

10) LA LECTURA ES CONCEPTUALITZA A DOS NIVELLS: SUPERFICIAL I PROFUNDA.

. La lectura superficial (fullejar)

Es la més habitual i no requereix concentració; es pot realitzar en qualsevol moment i en situacions de "passar el temps" (Consulta mèdica, perruqueria, davant la TV, etc)

Es situa dins del temps lliure no laboral, no planificat i, per tant, sense consciència de realització d'activitat.

. La lectura profunda:

El nivell de formació hi té incidència en la seva realització, i implica una concentració en la realització de l'activitat. Té dues finalitats bàsiques: l'ampliació professional/formació i el plaer/distracció.

Es situa dins el temps lliure d'activitat, doncs intervé la voluntat i l'estructuració.

11) LA LECTURA PROFUNDA CONTINUA PRESENT EN ELS GRUPS DE NIVELL SOCIO-CULTURAL MES ALT, PERO RETROCEDEIX DE FORMA OSTENSIBLE EN EL GLOBAL DE LA POBLACIO:

- PEL QUE FA A LA DIMENSIO DEL PLAER/DISTRACCIO ES SUBSTITUEIXEN ELS LLIBRES PELS DIFERENTS CONTINGUTS QUE ARRIBEN PER VIA AUDIOVISUAL (SERIALS, PEL.LICULES, MUSICA, ETZ)
- PEL QUE FA A LA DIMENSIO DE LA INFORMACIO, ES SUBSTITUEIX LA PREMSA ESCRITA PELS INFORMATIUS DE LA TELEVISIO

	1991
	%

HAN VIST LA TELEVISIO	98.3

LA VEUEN CADA DIA	86.4

PROGRAMES PREFERITS
 (% sobre els que la veuen)

* Noticies/informatius	52.3
* Cinema/pel.licules	51.6
* Esports	15.6
* Documentals	12.7
* Concursos	12.1

- 12) EL LLIBRE VA DEIXANT DE SER L'ELEMENT IDENTIFICATIU DE LA CULTURA MODERNA A NIVELL GLOBAL, MENTRES QUE LA GRAVACIO MUSICAL ES CONSTITUEIX COM A L'EINA CULTURAL CAPAÇ DE DISCRIMINAR SOCIO-CULTURALMENT ENTRE LA POBLACIO, SENT UN VEHICLE DE TRANSMISSIO AMB SUPORT TECNOLOGIC.

Com hem vist, la compra o no d'una gravació musical en els darrers tres mesos és el segon indicador, després del de nocions d'idioma estranger, a l'hora de discriminar entre la població segons el seu Index Socio-Cultural. En aquest sentit, la compra de gravacions discrimina més que la pròpia compra de llibres, esdevenint per tant un element identificatiu de la cultura.

	1991 %
HAN ESCOLTAT MUSICA	77.2
HAN COMPRAT GRAVACIO MUSICAL (Disc, cassette o CD)	36.5
<u>ULTIMA GRAVACIO COMPRADA</u> (% sobre els que han comprat)	
* Música moderna/Pop/Rock	51.6
* Música clàssica	8.8
* Rock català	6.5
* Música melòdica	6.1
<u>IDIOMA ULTIMA GRAVACIO</u> (% sobre els que han comprat)	
* Anglès	37.5
* Castellà	33.3
* Català	13.3
* Sense lletra	8.8

- 13) LA LLENGUA ANGLESA ADQUIREIX UNA PROGRESSIVA IMPORTANCIA COM A IDIOMA DE TRANSMISSIO CULTURAL. ES LA LLENGUA ESTRANGERA MES CONEGUDA ENTRE LA POBLACIO MES JOVE I, A NIVELL GLOBAL, LA MES PRESENT A LES GRAVACIONS MUSICALS COMRADES.

Si a això afegim que l'accés a l'idioma estranger es constitueix com a l'indicador fonamental de les diferències de nivell socio-cultural a la població, es constata de forma evident el paper predominant d'aquesta llengua en la cultura moderna.

	1991
	%

TENEN NOCIONS D'ALGUN IDIOMA ESTRANGER	45.7

IDIOMES DELS QUE SE'N TENEN NOCIONS
(% sobre els que en tenen nocions)

* Anglès	61.6
* Francés	60.6
* Italià	8.1
* Alemany	6.7
* Portugués/Gallec	2.2
* Arab	0.8
* Altres	3.1

IDIOMA DEL QUE SE'N TE MES CONEIXEMENT
(% sobre els que en tenen nocions)

* Francés	50.2
* Anglès	42.6
* Alemany	2.4
* Italià	2.2
* Portugués/Gallec	1.5
* Altres	1.6

- 14) MALGRAT LA IMPORTANCIA CREIXENT DE L'ANGLES, LA LLENGUA CATALANA MOSTRA SIGNES INEQUIVOCOS DE FORTALESA I EMBRENGIDA.

- Pel que fa al descens global de la compra de llibres, podem deduir en base a les dades sobre el darrer llibre comprat que no hi ha hagut descens de la compra de llibres en català:

COMPRA DE LLIBRES
(% sobre total)

	%	%
	1985	1991
	(3 mesos)	(3 mesos)
	-----	-----
	51.0	37.7

IDIOMA ULTIM LLIBRE COMPRAT
(% sobre total mostra)

Castellà	34.9	22.1
Català	<u>12.7</u>	<u>14.3</u>
Altres idiomes	0.7	0.9

- Pel que fa a altres formes de transmissió cultural com és el cas de la TELEVISIO, la RADIO, el CINEMA, els CONCERTS MUSICALS i les GRAVACIONS MUSICALS, la llengua catalana hi té una presència molt significativa, tal i com ens mostren les dades:

TELEVISIO

CANALS PREFERITS (% sobre els que la veuen)

* TV3	50.1
* TVE-1	37.4
* TELE-5	32.2
* TVE-2	12.0
* CANAL-33	9.2
* ANTENA-3	7.0

RADIO

EMISSORES PREFERIDES (% sobre els que han escoltat)

* Ràdio Barcelona FM.....	22.1
* Catalunya Ràdio	<u>21.2</u>
* COPE	9.6
* Antena 3	8.6
* RNE-1	7.6
* R.A.C. 105	<u>6.7</u>

CINEMAHAN ANAT A VEURE PEL·LICULA EN CATALA ULTIMS 3 MESOS
(% sobre els que han anat al cinema)

* Si	19.9	(<u>6.6</u> % sobre total)
* No	78.1	
* No ho recorda	1.6	

CONCERTS MUSICALSDARRER CONCERT AL QUE S'HA ASSISTIT
(% sobre els que han assistit)

* Música moderna/ Pop/Rock	37.4	
* Música clàssica	22.1	
* Rock català	<u>17.3</u>	(<u>3.8</u> % del total mostra)
* Música folklòrica	6.9	

COMPRA DE GRAVACIONS MUSICALS

ULTIMA GRAVACIO COMPRADA
(% sobre els que han comprat)

- * Música moderna/
Pop/Rock 51.6
- * Música clàssica 8.8
- * Rock català 6.5
- * Música melòdica 6.1

- 15) L'INDIVIDU, COM A AGENT CULTURAL, REALITZA L'EMISSIO DE LA SEVA ACCIO I CONTINGUTS CULTURALS MITJANÇANT UN SUPORT TECNOLOGIC (FOTOGRAFIA, ORDINADOR, VIDEO, ETZ). PER TANT, EN LA MESURA EN QUE L'INDIVIDU UTILITZA LES EINES TECNOLOGIQUES QUE LI PROPORCIONA LA SOCIETAT I EL DESENVOLUPAMENT ACTUAL, TE UN NIVELL MES GRAN DE RIQUESA I QUALITAT SOCIO-CULTURAL DIFERENCIANT-SE DE LA RESTA.

La segmentació de l'Index Socio-Cultural ens mostra, per una banda que l'element de recepció cultural que més discrimina entre els individus en funció del seu Index Socio-Cultural és l'adquisició de gravacions musicals, mentre que l'element d'agència cultural que més discrimina és la realització de Fotografia o Video.

- 16) DEGUT A AQUEST PREDOMINI DE L'EINA TECNOLOGICA COM A CANAL D'EMISSIO CULTURAL, LES ACTIVITATS REALITZADES SENSE AQUEST SUPORT (DIBUIXAR, PINTAR, ESCRIURE) SON INDICADORES D'ALTA ACTIVITAT I DIVERGENCIA DE COMPORTAMENTS JA QUE IMPLIQUEN UNA ACCIO CULTURAL DE CARACTER ADDICIONAL, I NO SUBSTITUTORIA, A LES FORMES EN QUE S'ESTABLEIXEN EN EL PERIODE ACTUAL ELS COMPORTAMENTS I CONSUMS CULTURALS.

Si el que considerem és l'anàlisi de segmentació de l'Index d'Activitat (Quantitat i freqüència d'activitats), observem que l'assistència al cinema, el dibuixar/pintar i l'escriure són les variables que distingeixen el grup d'individus que presenten uns nivells més alts d'activitat.

- 17) ELS CANVIS CONSTATATS QUANT ALS INDICADORS I QUANT A LES REALITZACIONS D'ACTIVITATS CONCRETES EL QUE IMPLIQUEN, MES QUE UN PROGRES O UN ESTANCAMENT EN TERMES QUANTITATIUS, ES UNA TRANSFORMACIO EN TERMES QUALITATIUS DE LA FORMA EN QUE S'ESTRUCTUREN ELS HABITS CULTURALS A L'ANY 1991, LA QUAL COSA SUPOSA LA NECESSITAT D'ANALITZAR ELS COMPORTAMENTS AMB UNA OPTICA ADEQUADA A AQUESTES NOVES CONDICIONS.

CONSUM CULTURAL

+ Nivell
Socio-Cultural

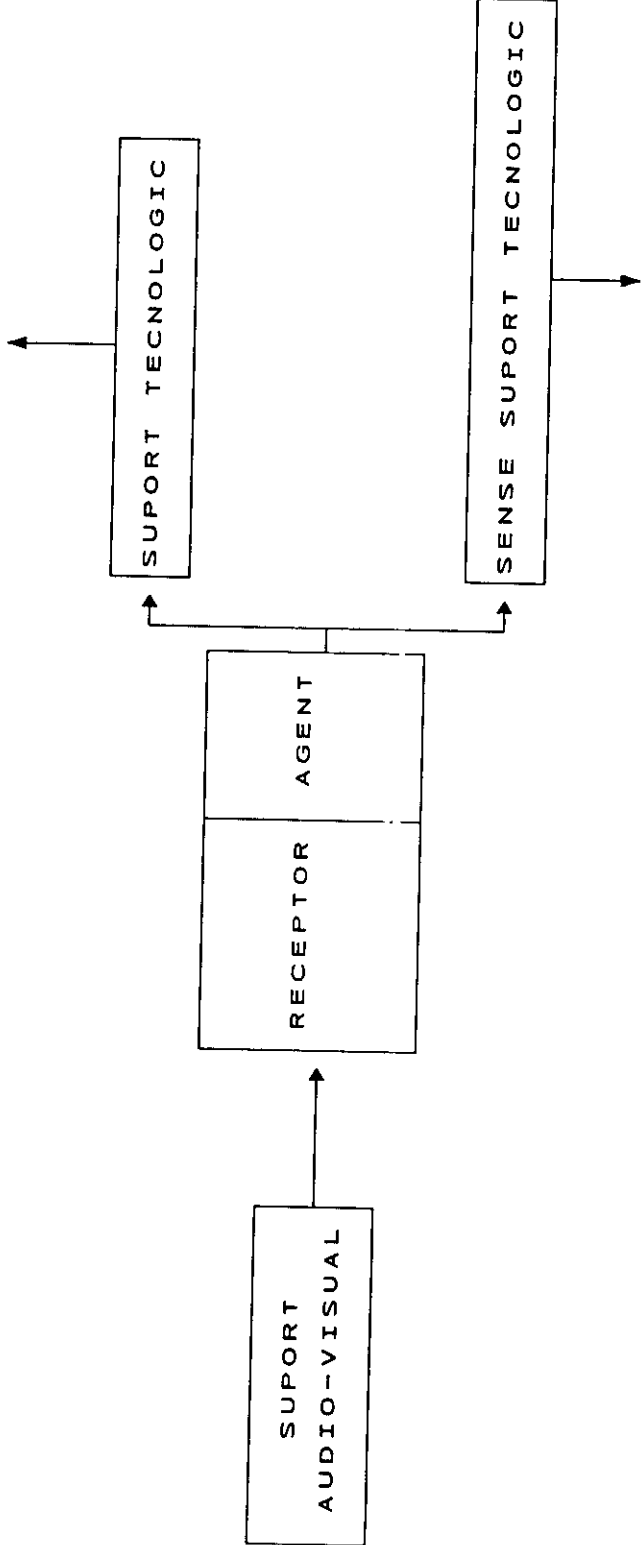
SUPORT TECNOLÒGIC

SENSE SUPORT TECNOLÒGIC

+ Nivell
d'activitat

RECEPTOR AGENT

SUPORT
AUDIO-VISUAL



ANEX: RESULTATS MES RELLEVANTS

**ACTIVITATS QUE ES REALITZEN DURANT
 TEMPS LLIURE - ESPONTANI**

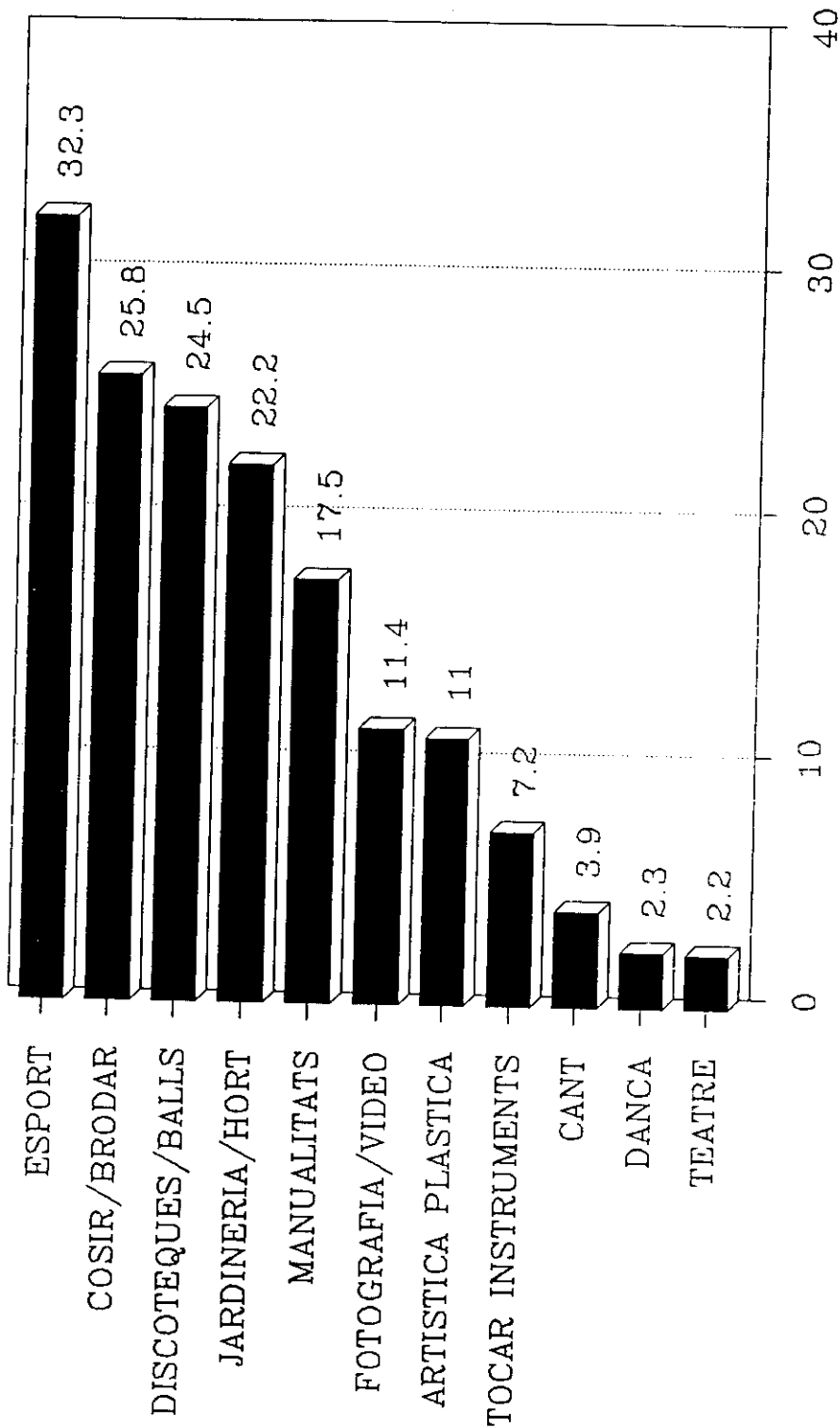
(DIA ANTERIOR + CAP DE SETMANA + ALTRES ACTIVITATS)

	%	%
	1991	1985
* MIRAR LA TELEVISIO	55.2	57.5
* PASSEJAR	44.2	47.4
* LLEGIR	34.7	49.0
* REUNIONS AMICS/FAMILIA	27.3	30.3
* ESCOLTAR MUSICA	26.8	14.0
* PLATJA/PISCINA/PRENDRE SOL	23.7	-
* FER ESPORT	22.5	32.2
* ESCOLTAR LA RADIO	21.1	-
* SORTIDES (BARS,COPES)	16.5	-
* DORMIR / REPOSAR	14.0	9.0
* AJUTS FEINES DE LA LLAR	12.8	4.7
* ANAR AL CINEMA	11.6	10.2
* COSIR / BRODAR	11.2	23.0
* EXCURSIONS	11.2	5.8
* DISCOTEQUES / BALLS	10.9	5.6
* PARLAR / XERRAR	9.8	-
* ESTUDIAR	8.0	10.4

ACTIVITATS REALITZADES ULTIMS TRES MESOS (SUGGERIT)

-1

ACTIVITATS A NIVELL PERSONAL



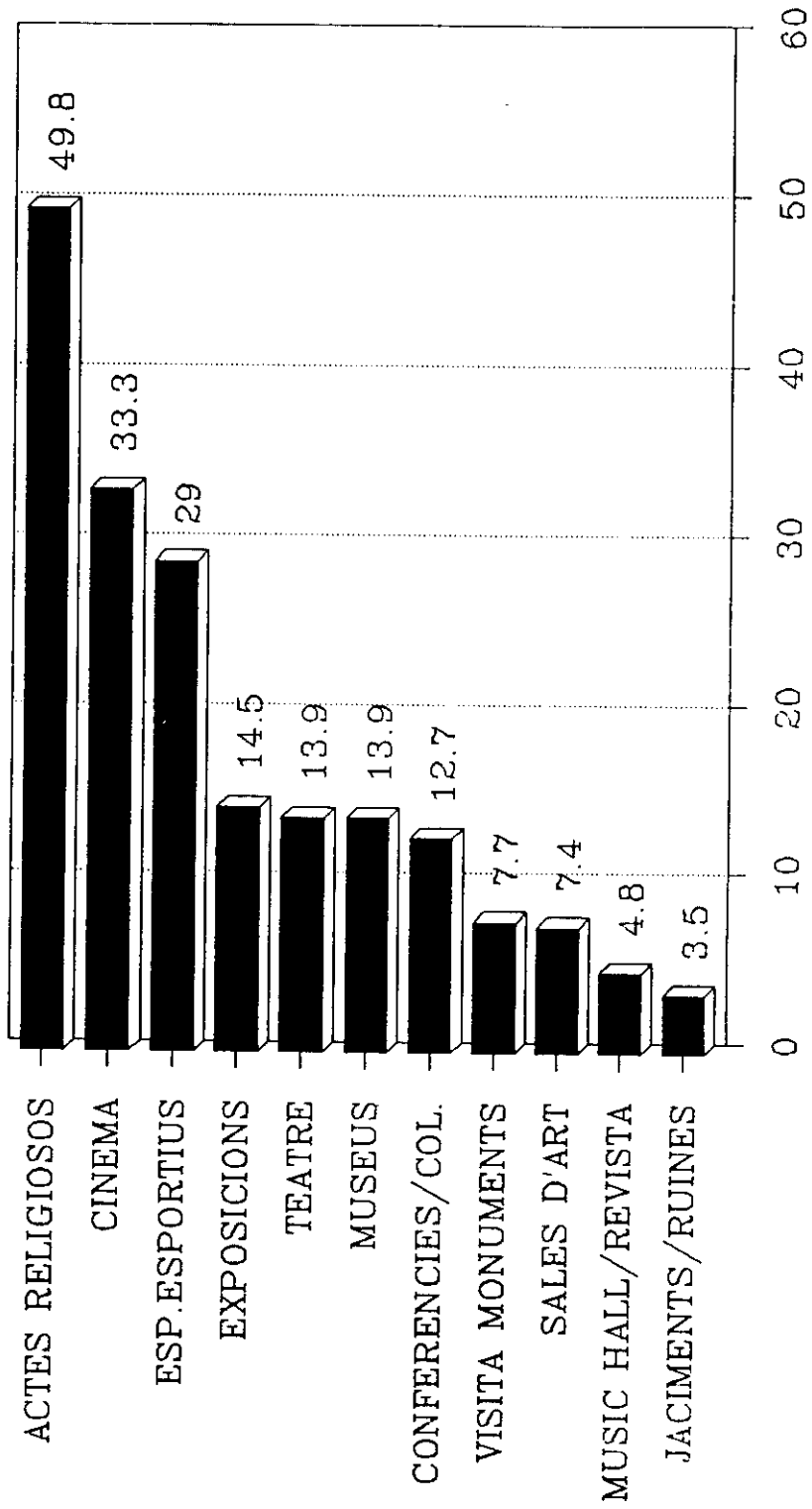
ACTIVITATS REALITZADES ULTIMS 3 MESOS (SUGGERIT)

ACTIVITATS A NIVELL PERSONAL	
PRACTICA DE L'ESPORT	1991
	32.3%
	QUINS ESPORT (% SOBRE ELS QUE HAN PRACTICAT) * GIMNASTICA/AEROBIC, ETC. 26.4% * NATACIO/WATER-POLO 21.2% * FUTBOL 18.6% * FOOTING/JOGGING 12.4% * TENNIS 12.1% * BASKET 12.1% * CICLISME 12.1%
TOCAR INSTRUMENT MUSICAL	7.2%
	QUINS INSTRUMENTS (% SOBRE ELS QUE HAN TOCAT) * GUITARRA CLASSICA 37.2% * PIANO 31.9% * FLAUTA 18.1%
	PRACTICA DE TEATRE
ACTIV. ARTISTICA PLASTICA	11.0%
	QUINES ACTIVITATS (% SOBRE ELS QUE HAN REALITZAT) * DIBUIXAR 55.2% * PINTAR 41.3% * FOTOGRAFIA ARTISTICA 10.5% * CERAMICA/VIDRE/ESMALT 8.4%

ACTIVITATS REALITZADES ULTIMS 3 MESOS (SUGGERIT)

ACTIVITATS A NIVELL PERSONAL	
	1.991
DANCA O BALLE	2.3 %
CANT	3.9 %
FOTOGRAFIA / VIDEO	11.4 %
MANUALITATS	17.5 %
	<p>QUINES MANUALITATS (% sobre els que practiquen):</p> <ul style="list-style-type: none"> * Bricolage..... 65.2 % * Textil/macrame..... 8.4 % * Maquetes i modelisme..... 6.2 %
COSIR / BRODAR / FER MITJA	25.8 %
JARDINERIA / HORT	22.2 %
DISCOTEQUES / BALLS	24.5 %

ASSISTENCIA A MANIFESTACIONES EXTERNES COM A RECEPTOR



ACTIVITATS REALITZADES ULTIMS 3 MESOS (SUGGERIT)

ASSISTENCIA A MANIFESTACIONES EXTERNAS COM A RECEPTOR		
	1.985	1.991
CINEMA	36.7 %	33.3 %
		GENERE DARRERA PEL.LICULA(% sobre els que hi han anat): * Comedia 33.3 % * Drama 12.2 % * Accio/aventures 12.2 % * Policiaca 9.9 %
TEATRE	12.4 %	13.9 %
		GENERE DARRERA OBRA: (% sobre els que hi han anat): * Comedia 49.7 % * Drama 16.6 % * Musical 12.7 %
ESPECTACLES ESPORTIUS	36.5 % (*)	29.0 %
		QUINS ESPEC.ESPORTIUS (% Sobre els que hi han anat) * FUTBOL 67.6 % * BASKET 19.1 % * FUTBOL AMERICA 4.8 %
MUSEUS	11.1 %	13.9 %
SALES D'ART		7.4 %
EXPOSICIONS	20.4 %	14.5 %
VISITA MONUMENT		7.7 %
VISITES JACIMENTS O RUINES ARQUEOLOGIQES		3.5 %

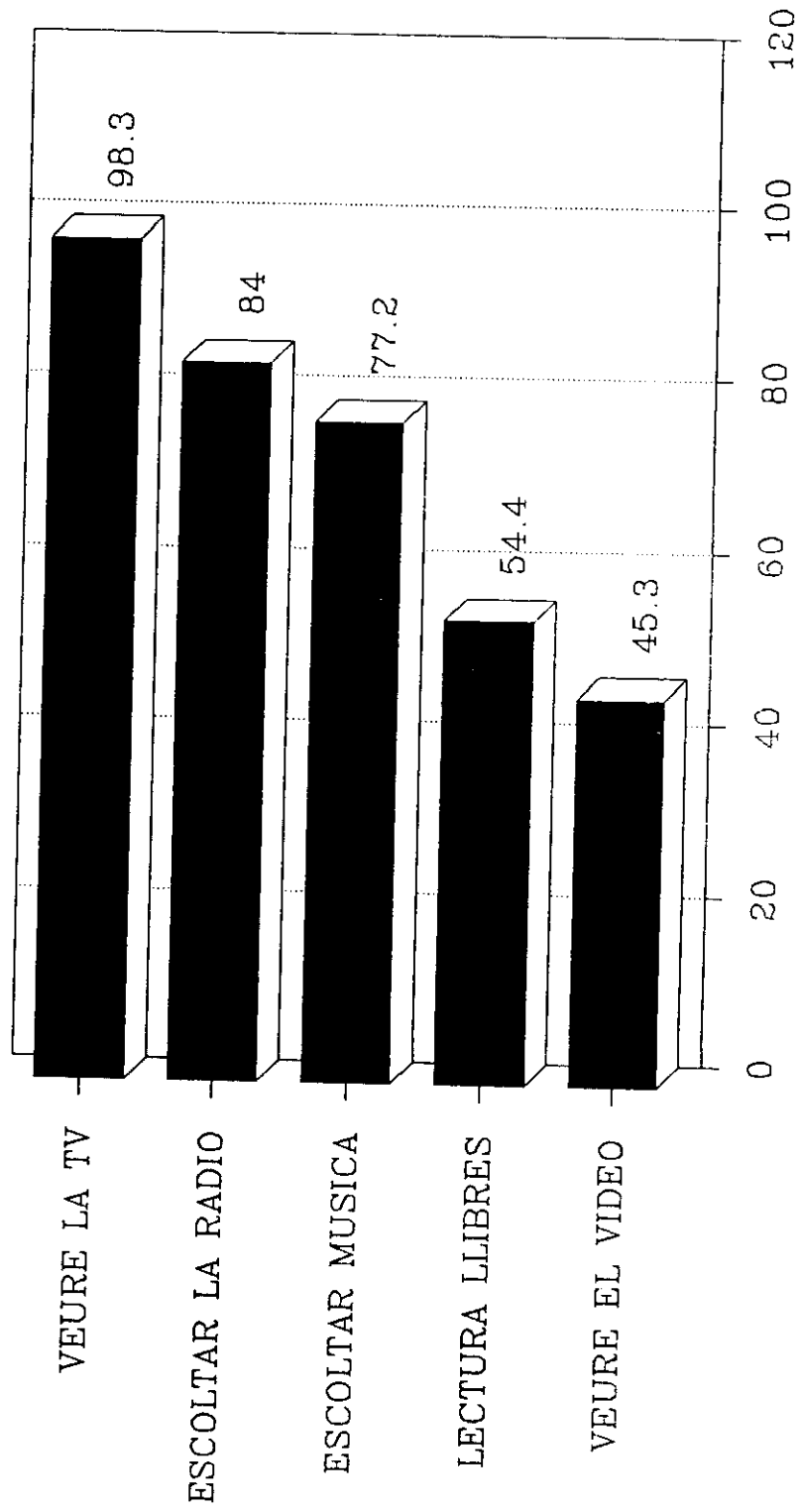
(*) ULTIM ANY

ACTIVITATS REALITZADES ULTIMS 3 MESOS (SUGGERIT)

ASSISTENCIA A MANIFESTACIONES EXTERNES COM A RECEPTOR		
CONCERT/RECITALS DE MUSICA	1.985	1.991
	14.5 %	22.2 %
	TIPUS DE L'ULTIM CONCERT (% sobre els que hi han anat): * Musica moderna/pop/rock 37.4 % * Musica classica 22.1 % * Rock catala 17.3 % * Musica folklorica ... 6.9 %	
ACTES RELIGIOSOS	42.0 % (*)	49.8 %
	ULTIM ACTE RELIGIOS (% sobre els que hi han anat): * Missa 49.4 % * Comunio 18.8 % * Casament 11.4 % * Funeral 11.3 %	
CONFERENCIES/COL·LOQUIS	20.0 %	12.7 %
MUSIC-HALL/REVISTA	11.5 % (*)	4.8 %

(*) ULTIM ANY

ACTIVITATS PASSIVES REALITZADES A LA LLAR



ACTIVITATS REALITZADES ULTIMS 3 MESOS (SUGGERIT)

ACTIVITATS PASSIVES REALITZADES A LA LLAR	
	1.991
LECTURA LLIBRES	54.4 %
* COMPRA DE LLIBRES	37.7 %
	ULTIM LLIBRE COMPRAT (% sobre els que han comprat):
	* Novel.la actual..... 41.6 %
	* Tecnic/cientific..... 11.0 %
	* Historia..... 9.4 %
	* Novel.la classica..... 9.4 %
ESCOLTAR MUSICA	77.2 %
* COMPRA DE GRAVACIONS MUSICALS	36.5 %
	ULTIMA GRAVACIO COMPRADA (% sobre els que han comprat):
	* Musica moderna/pop/Rock .. 51.6 %
	* Musica classica 8.8 %
	* Rock catala 6.5 %
	* Musica melodica 6.1 %
	IDIOMA ULTIMA GRAVACIO (% sobre els que han comprat):
	* Angles 37.5 %
	* Castella 33.3 %
	* Catala 13.3 %
	* Sense lletra 8.8 %

ACTIVITATS REALITZADES ULTIMS 3 MESOS (SUGGERIT)



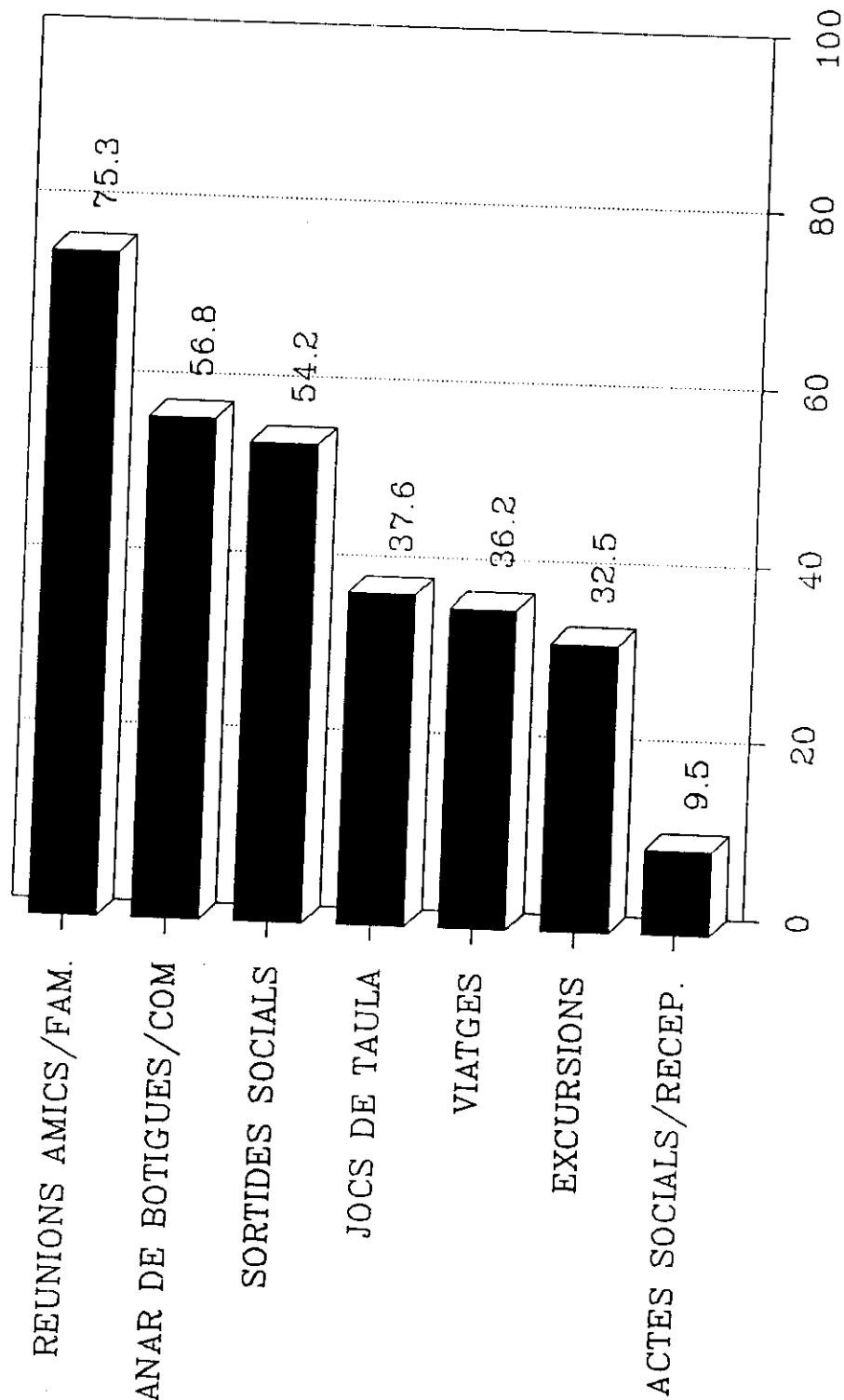
ACTIVITATS PASSIVES REALITZADES A LA LLAR		
	1.985	1.991
VEURE LA TELEVISIO	96.3 % (*)	98.3 %
* LA VEUEN CADA DIA	80.1 %	86.4 %
		CANALS PREFERITS (% sobre els que la veuen): * T V 3 50.1 % * TVE-1 37.4 % * TELE-5 32.2 % * TVE-2 12.0 % * CANAL 33 9.2 % * ANTENA 3 7.0 %
		PROGRAMES PREFERITS (% sobre els que la veuen): * Notícies/informatius..... 52.3 % * Cinema/pel·lícules..... 51.6 % * Esports..... 15.6 % * Documentals..... 12.7 % * Concursos..... 12.1 %
VEURE EL VIDEO	20.0 % (*)	45.3 %
* HAN COMPRAT O LLOGAT CINTES		24.4 %
		GENERE ULTIMA CINTA (% sobre els que han comprat o llogat): * Comedia 24.7 % * Accio/aventures 18.4 % * Policiaca 17.7 % * Terror 7.9 %

(*) ULTIM ANY

ACTIVITATS REALITZADES ULTIMS 3 MESOS (SUGGERIT)

ACTIVITATS PASSIVES REALITZADES A LA LLAR	
ESCOLTAR LA RADIO	1.991
	84.0 %
	EMISSORES PREFERIDES (% sobre els que han escoltat):
	* Radio Barcelona FM..... 22.1 %
	* Catalunya Radio..... 21.2 %
* COPE..... 9.6 %	
* Antena 3..... 8.6 %	
* RNE 1 7.6 %	
* R.A.C. 105 6.7 %	
* Emissores locals 22.7 %	
PROGRAMES PREFERITS (% sobre els que han escoltat):	
* Musica 64.1 %	
* Informatius 39.7 %	
* Magazines 22.3 %	
LECTURA DIARIS	68.6 %
	QUINS DIARIS (% sobre els que llegeixen):
	* El Periodico 40.5 %
	* La Vanguardia 38.9 %
	* El Pais 13.8 %
* Avui 11.5 %	
COMPRA REVISTES	45.5 %
	QUINES REVISTES (% sobre els que compren):
	* Lecturas 17.9 %
	* Hola 15.4 %
	* Pronto 10.8 %
* Interviu 6.4 %	
* Diez Minutos 6.4 %	

ACTIVITATS DE RELACIO



ACTIVITATS REALITZADES ULTIMS 3 MESOS
(SUGGERIT)

ACTIVITATS DE RELACIO	
	1.991
JOCES DE TAULA	37.6 %
VIATJAR	36.2 %
SORTIDES SOCIALS (BARS, RESTAURANTS, DISCOTEQUES)	54.2 %
REUNIONS AMB AMICS/FAMILIA	75.3 %
EXCURSIONS	32.5 %
ANAR DE BOTIGUES / COMPRES	56.8 %
ACTES SOCIALS/RECEPCIONS	9.5 %

ACTIVITATS REALITZADES ULTIMS 3 MESOS (SUGGERIT)

ALTRES ACTIVITATS 1.991	
ESTUDIS ADDICIONALS	15.5 %
	QUINS ESTUDIS (% sobre els que els realitzen): * Idiomes..... 25.9 % * Informatica..... 15.4 % * Estudis superiors..... 10.0 % * Musica..... 7.5 % * Carnet conduir..... 5.0 %
ASSISTENCIA A BIBLIOTEQUES	15.7 %
CUINAR COM A OCI	34.5 %
TEMPS PER PENSAR/REFLEXIONAR	62.7 %
TEMPS PER A NO FER RES	33.8 %
* 15 - 25 ANYS * 26 - 35 ANYS * 36 - 45 ANYS * 46 - 55 ANYS * 56 - 65 ANYS * MES DE 65 ANYS	45.6 % 37.1 % 25.7 % 29.3 % 25.4 % 31.7 %

ASSOCIACIONISME - 1

	% GLOBAL	% HOMES	% DONES	% 1.985
SI	33.0	42.6	24.6	30.0
NO	66.5	56.7	75.0	70.0

⇒ L'ASSOCIACIONISME AUGMENTA A MESURA QUE AUGMENTEN EL NIVELL SOCIAL I EL NIVELL DE FORMACIO

EN ALGUNA DE LES ASSOCIACIONS A LES QUE PERTANY ...

	<u>% SOBRE ASSOCIATS</u>
* ES MEMBRE DE LA JUNTA QUE LA GESTIONA	14.5
* NO ES MEMBRE DE LA JUNTA PERO PARTICIPA ACTIVAMENT EN L'ORGANITZACIO	25.6
* NO PARTICIPA EN L'ORGANITZACIO DE CAP	<u>58.0</u>

A QUINES ASSOCIACIONS ES PERTANY

	<u>%</u> <u>SOBRE ASSOCIATS</u>	
* ASSOCIACIO ESPORTIVA	27.3	→ 15-25 ANYS
* ASSOCIACIO CULTURAL/RECREATIVA	19.8	→ POBLACIONS PETITES
* CLUB ESPORTIU (FEDERAT)	13.8	→ 15-25 ANYS
* CLUB ESPORTIU (NO FEDERAT)	8.6	→ BARCELONA CAPITAL
* ASSOCIACIO DE JUBILATS	7.2	
* ASSOCIACIO DE VEINS	7.0	→ AREA METROPOLITANA
* ASSOCIACIO RELIGIOSA	5.8	→ MES DE 65 ANYS
* ASSOCIACIO BENEFIC-SOCIAL	4.9	→ POBLACIONS PETITES
* ASSOCIACIO PROFESSIONAL	3.5	→ ESTUDIS SUPERIORS
* ASSOCIACIO DE PARES	3.0	→ 36-45 ANYS
* ASSOCIACIO EXCURSIONISTA/VIATGES	2.6	
* SINDICAT	2.1	
* ASSOCIACIO POLITICA	1.9	
* PENYES	1.2	
* GRUPS ANIMACIO/TEATRE	1.2	
* CORALS	1.2	
* PARTITS POLITICS	0.9	

ESTIMACIONS DE POBLACIO MES GRAN DE 15 ANYS, QUE HA REALITZAT
LES SEGUENTS ACTIVITATS EN EL PERIODE DE TRES MESOS:

* TOCAR INSTRUMENT MUSICAL	337.000
* PRACTICA TEATRE	103.000
* ACTIV. ARTISTICA PLASTICA	515.000
* DANÇA O BALLET	108.000
* CANT	183.000
* FOTOGRAFIA / VIDEO	533.000
* VISITA MUSEUS	650.000
* VISITA MONUMENTS	360.000

LINE

770

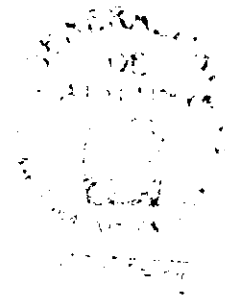
TEMA : ESTUDI COMPORTAMENTS I
CARACTERISTIQUES DE LA
DEMANDA DE PRODUCTES
CULTURALS A CATALUNYA.

-SINTESE COMPARATIVA
RESULTATS 1985/1991-

REF : 6263

CLIENT : GENERALITAT DE CATALUNYA
Departament de Cultura

Barcelona, Octubre 1991



<u>INDEX</u>	PAGINA
1. INTRODUCCIO	2
1.1. AUTODEFINICIONS	3
2. NIVELLS D'ACTIVITAT EN EL TEMPS LLIURE	7
2.1. ACTIVITATS REALITZADES RECORDADES DE FORMA ESPONTANIA	7
2.2. ACTIVITATS REALITZADES SEGONS PREGUNTES SUGGERIDES	9
2.2.1. Activitats a nivel personal	9
2.2.2. Assistència a manifestacions externes com a receptor	17
2.2.3. Activitats passives realitzades a la llar	23
2.2.4. Activitats de relació	30
2.2.5. Altres activitats	33
3. RELACIONS AMB LA CULTURA	34
3.1. ASSOCIACIONISME	34
3.2. PERCEPCIO DE MILLORES CULTURALS EN L'ENTORN INMEDIAT	35
3.3. PRECEPCIO NECESSITATS CULTURALS EN L'ENTORN INMEDIAT	36
4. EQUIPAMENTS CULTURALS A LA LLAR	37
5. INDEX SOCIO-CULTURAL	43
6. INDEX D'ACTIVITAT	44
6.1. CORRECCIO DE L'INDEX D'ACTIVITAT DEL 85	45
7. NIVELL SOCIO-ECONOMIC	47

1. INTRODUCCIO

- * El Departament de Cultura de la Generalitat de Catalunya va realitzar l'any 1985 un estudi en relació al comportament i característiques de la demanda de productes culturals a Catalunya i mesura de l'índex socio-cultural de la població (Line Staff, Ref. 3475 24.07.85).
- * Després de 6 anys s'han actualitzat les dades més significatives de l'estudi citat i s'ha ampliat en funció de les necessitats actuals del Departament, tenint en compte l'evolució de la societat en relació al comportament cultural i la utilització del temps lliure.
- * El present document constitueix un resum de les principals dades comparables d'ambdós estudis, considerant que tant un com l'altre van ser realitzats en la mateixa època de l'any (mes de juny).
- * En els casos on les dades no es corresponen amb la indicació d'un mateix període de temps, per exemple últims tres mesos versus últim any, es constata aquest fet però s'inclouen igualment les dades a mode d'il·lustració.

1. AUTODEFINICIONS

En aquest apartat es compara l'evolució dels entrevistats en els darrers sis anys pel que fa als paràmetres d'identificació política i religiosa:

- Ubicació política: On es situa l'entrevistat en una escala semàntica de caracter polític que va des d'extrema esquerra fins a extrema dreta.
- Adhesió a conceptes: L'entrevistat, de forma ràpida i no racionalitzada, manifesta el seu acord o acceptació a cada un dels conceptes de caire ideològic presentats en una llista.
- Autodefinició religiosa: L'entrevistat es defineix des del punt de vista religiós en base també al nivell de pràctica religiosa.

A) UBICACIO POLITICA

Es produeix un canvi significatiu en relació al 85: el considerable increment d'indefinició política en relació a l'escala presentada, que en el 91 passa a ser d'un 43.7 %.

Es destacable el fet que els percentatges dels que es posicionen a l'ESQUERRA i a la DRETA "pures" romanen gairebé invariables, mentres que hi ha una important baixada de les identifications amb postures de CENTRE en favor de les de CAP (Indefinició).

	%	%
	1985	1991
	----	----
* Extrema esquerra	0.7	0.7
* Esquerra	21.4	21.6
* Centre-esquerra	<u>13.6</u>	7.9
* Centre	<u>14.0</u>	9.2
* Centre-dreta	<u>8.7</u>	5.3
* Dreta	3.4	4.7
* Extrema dreta	0.2	0.3
* Altres	1.1	1.2
* CAP/N.S./N.C.	36.9	<u>49.1</u> \

B) ADHESIO A CONCEPTES

Respecte als percentatges afirmatius per a cada concepte, presentem comparativament a les següents taules les dades del 85 i del 91:

	% "SI" 1985	% "SI" 1991
* DRETS TREBALLADOR	94.0	93.4
* DRETS DE LA DONA	93.2	93.2
* LLENGUA CATALANA	92.0	90.5
* CATALUNYA	-	91.0
* MATRIMONI	83.7	85.2
* IGUALTAT DE CLASSES	83.0	83.5
* ESPANYA	82.7	76.2
* PAISOS CATALANS	82.6	76.2
* AUTONOMIA	78.5	72.8
* TRADICIONS	77.3	78.2
* DESARMAMENT	74.4	75.0
* PROPIETAT PRIVADA	73.4	77.9
* ANTICONCEPTIUS	73.2	77.5
* AUTORITAT	70.6	67.7
* INDEPENDENCIA	67.7	65.9
* DESCENTRALITZACIO	66.4	58.8
* DIVORCI	64.6	65.1
* LLIBERTAT SEXUAL	62.9	69.3
* CATALANISME	59.7	58.4
* ESGLESIA	56.4	56.6
* EXERCIT	52.1	39.8
* SERVEI MILITAR	51.8	32.6

	% "SI"	% "SI"
	1985	1991
* AUTOGESTIO	50.7	45.3
* SOCIALISME	48.4	42.3
* NACIONALISME	42.8	36.2
* AVORTAMENT	40.1	42.2
* ESTATS UNITS	21.4	32.3
* PENA DE MORT	18.8	21.3
* SEPARATISME	16.4	23.5
* ENERGIA NUCLEAR	15.7	11.5
* OTAN	14.4	23.0
* URSS	13.1	24.0
* COMUNISME	10.0	9.5
* DICTADURA	3.7	3.1

HAN AUGMENTAT LA SEVA ADHESIO :

* ESTATS UNITS	+ 10.9
* URSS	+ 10.9
* OTAN	+ 8.6
* SEPARATISME	+ 7.1
* LLIBERTAT SEXUAL	+ 6.4

HAN DISMINUIT LA SEVA ADHESIO :

* SERVEI MILITAR	- 19.2
* EXERCIT	- 12.3
* DESCENTRALITZACIO	- 7.6
* NACIONALISME	- 7.6
* ESPANYA	- 6.5
* PAISOS CATALANS	- 6.4
* SOCIALISME	- 6.1
* AUTONOMIA	- 5.7
* AUTOGESTIO	- 5.4

C) AUTODEFINICIO RELIGIOSA

- * Les principals modificacions es donen pel que fa als percentatges de catòlics practicants habituals i als catòlics no practicants. La proporció de practicants habituals baixa en quatre punts, els mateixos en que puja la de no practicants. En canvi, resta invariable el de catòlics practicants ocasionals.
- * Els lleugers augments d'ateus i agnòstics s'expliquen, en part, pel descens en el percentatge de gent que no respon.

	%	%
	1985	1991
	----	----
Catòlic practicant habitual	<u>22.5</u>	18.5
Catòlic practicant ocasional	17.6	17.2
Catòlic no practicant	31.3	<u>35.3</u>
Cristià	2.5	*
Creient	7.7	8.4
Agnòstic/indiferent	6.0	7.6
Ateu/no creient	5.6	8.1
Difícil de definir	*	3.5
Altres religions	1.4	1.1
No respon	4.0	1.2

2. NIVELLS D'ACTIVITAT EN EL TEMPS LLIURE

2.1. ACTIVITATS REALITZADES RECORDADES DE FORMA ESPONTANIA

En aquest apartat es comparen els percentatges de les activitats mencionades espontàniament corresponent al global de tres diferents nivells:

- Activitats realitzades durant el dia anterior (laborable)
- Activitats realitzades darrer cap de setmana
- Altres activitats reaitzades habitualment

Els canvis més significatius que es produeixen entre ambdós períodes són:

- * Les referències a LLEGIR es redueixen de forma molt considerable, passant d'un 49 % al 85 a un 34.7 % en l'estudi actual.
- * En canvi, les referències a ESCOLTAR MUSICA augmenten, passant d'un 14 % a un 26.8 %.
- * FER ESPORT és una altra de les activitats que redueixen les seves mencions de forma notable, d'un 32.2 % al 85 a un 22.5 % a l'actualitat.
- * El COSIR/BRODAR es redueix també, passant d'un 23 % a un 11.2 %.
- * En canvi, una forma d'ocupar el temps lliure que sorgeix amb força a l'actualitat i es mencionava poc al 85, la constitueix l'AJUT EN LES FEINES DE LA LLAR, passant d'un 4.7 % fins a un 12.8 %.

ACTIVITATS QUE ES REALITZEN EL TEMPS LLIURE

- ESPONTANI -

	%	%
	1985	1991
	-----	-----
MIRAR LA TELEVISIO	57.5	55.2
PASSEJAR	47.4	44.2
LLEGIR	<u>49.0</u>	<u>34.7</u>
REUNIONS AMICS/FAMILIA	30.3	27.3
ESCOLTAR MUSICA	<u>14.0</u>	<u>26.8</u>
PLATJA/PISCINA/PRENDRE SOL	*	23.7
FER ESPORT	<u>32.2</u>	<u>22.2</u>
ESCOLTAR RADIO	*	21.1
SORTIDES (BARS, COPES)	*	16.5
DORMIR/REPOSAR	9.0	14.0
AJUTS FEINES DE LA LLAR	4.7	12.8
ANAR AL CINEMA	10.2	11.6
COSIR/BRODAR/PUNT	<u>23.0</u>	<u>11.2</u>
EXCURSIONS	5.8	11.2
DISCOTEQUES/BALLS	5.6	10.9
PARLAR/XERRAR	*	9.8
ESTUDIAR	10.4	8.0

2.2 ACTIVITATS REALITZADES SEGONS PREGUNTES SUGGERIDES

2.2.1. ACTIVITATS A NIVELL PERSONAL

En aquest apartat es comparen les activitats realitzades a nivell personal en base a les dades de l'estudi del 85. Cal fer esment que les dades del 85, en aquest cas, fan referència al període de l'últim any mentre que en el 91, totes les preguntes s'han fet sobre el període de tres mesos a fi d'homogeneitzar totes les dades de l'estudi.

En qualsevol cas, si bé no permeten una estricta comparació, incloem aquestes dades a fi que puguin il·lustrar i permetin valorar més apropiadament les dades del període actual.

A) PRACTICA D'ESPORT

- * La pràctica esportiva presenta un percentatge de respostes positives inferior a l'actualitat respecte a l'obtingut al 85.
- * En canvi, la freqüència de realització entre els que el practiquen és clarament més alta en el 91, així com el desig de dedicar-ne més temps.

PRACTICA D'ESPORT

	%	%
	1985	1991
	(Ultim any)	(3 mesos)
	-----	-----
	37.0	32.3

FREQUENCIA (% sobre els que practiquen)

Cada dia	22.0	19.8
2-3 vegades/setma.	29.0	<u>40.5</u>
Caps setmana	25.7	<u>11.4</u>
1 cop setmana	*	15.2
1-2 vegades/mes	12.0	3.6
Algunes vegades	3.8	3.1
Esporàdicament	4.7	3.1
No respon	2.8	3.2

PENSEN DEDICAR MES TEMPS
 (% sobre els que practiquen)

	28.7	35.2
--	------	------

B) PRACTICA INSTRUMENT MUSICAL

* Els percentatges no varien substancialment respecte al 85, llevat d'una major freqüència de realització diària per part dels que toquen algun instrument.

PRACTICA INSTRUMENT MUSICAL

	%	%
	1985	1991
	(Ultim any)	(3 mesos)
	-----	-----
	6.4	7.2
<hr/>		
<u>INSTRUMENT QUE TOQUEN</u>		
(% sobre total mostra)		
Guitarra clàssica	2.7	2.7
Piano	1.8	2.3
Flauta	1.7	1.3
Guitarra eléctrica	*	0.9
Orgue	0.5	0.6
Armònica	0.4	0.2
Altres de vent	0.6	0.5
Altres de corda	0.3	0.4
Instruments de perc.	0.3	0.3
<hr/>		
<u>FREQUENCIA DIARIA</u>		
(% sobre els que practiquen)		
	20.0	35.1
<hr/>		
<u>PENSEN DEDICAR MES TEMPS</u>		
(% sobre els que practiquen)		
	34.5	37.2

C) ACTIVITAT ARTISTICA PLASTICA

* El percentatge de realització no s'ha modificat des de l'any 85, però cal tenir en compte que el percentatge actual fa referència als darrers tres mesos i no al darrer any. El que s'aprecia és una major freqüència de pràctica d'aquesta activitat, en el sentit d'una més gran proporció de respostes de "dos-tres vegades per setmana"

ACTIVITAT ARTISTICA PLASTICA

	%	%
	1985	1991
	(Ultim any)	(3 mesos)
	-----	-----
	11.0	11.0
<hr/>		
<u>ACTIVITAT QUE REALITZEN</u>		
(% sobre total mostra)		
Dibuixar	6.9	6.1
Pintar	5.7	4.5
Fotografia artística	0.5	1.2
Vídeo artístic	*	0.4
Modelar-esculpir	0.4	0.8
Ceràmica/vidre/esmalt	*	0.9
<hr/>		
<u>FREQUENCIA</u> (% sobre els que practiquen)		
Cada dia	20.3	19.6
2-3 vegades/setma.	13.1	23.1
Caps setmana	12.9	4.9
1 cop setmana	*	11.9
1-2 vegades/mes	20.7	12.6
Algunes vegades	9.1	20.3
Esporàdicament	18.5	4.9
No respon	4.8	2.8
<hr/>		
<u>PENSEN DEDICAR MES TEMPS</u>		
(% sobre els que practiquen)		
	36.4	30.1

D) PRACTICA MANUALITATS/BRICOLATGE

* Les proporcions no varien substancialment respecte al període anterior, donat que el descens pot explicar-se pel canvi en la durada del període sobre el que es pregunta. En qualsevol cas, les respostes quant a freqüència de realització es mantenen en unes proporcions molt similars.

MANUALITATS/BRICOLATGE

	%	%
	1985	1991
	(Ultim any)	(3 mesos)
	-----	-----
	25.0	17.5
<hr/>		
<u>ACTIVITAT QUE REALITZEN</u>		
(% sobre total mostra)		
Bricolatge	15.5	11.4
Tèxtil/macramé	0.9	1.5
Maquetes/modelisme	*	1.1
Electrònica	*	0.8
Kits-muntatges	2.0	0.8
Trencaclosques/puzzles	*	0.5
Laboratori fotograf.	1.3	0.2
<hr/>		
<u>FREQUENCIA</u> (% sobre els que practiquen)		
Cada dia	12.2	15.4
2-3 vegades/setma.	15.1	11.5
Caps setmana	16.1	5.7
1 cop setmana	*	11.5
1-2 vegades/mes	21.3	20.7
Algunes vegades	10.0	23.3
Esporàdicament	21.3	8.8
No respon	3.7	3.1
<hr/>		
<u>PENSEN DEDICAR MES TEMPS</u>		
(% sobre els que practiquen)		
	20.0	20.3

E) ALTRES ACTIVITATS A NIVELL PERSONAL

* Pel que fa a la resta d'activitats personals, el que més destaca és la baixada en els nivells de realització de COSIR/BRODAR i de JARDINERIA/HORT. Tot i que la mesura fa referència a períodes de diferent durada, la diferència és prou notable com per a constatar la presència d'un descens.

TEATRE

%	%
1985	1991
(Ultim any)	(3 mesos)
-----	-----

2.5	2.2
-----	-----

 FREQUENCIA DE PRACTICA DIARIA
 (% sobre els que han practicat)

5.8	3.4
-----	-----

DANÇA O BALLE

%	%
1985	1991
(Ultim any)	(3 mesos)
-----	-----

2.4	2.3
-----	-----

 FREQUENCIA DE PRACTICA DIARIA
 (% sobre els que han practicat)

10.6	6.7
------	-----

CANT

%	%
1985	1991
(Ultim any)	(3 mesos)
-----	-----
3.8	3.9

 FREQUENCIA DE PRACTICA DIARIA
 (% sobre els que han practicat)

21.8	19.6
------	------

FOTOGRAFIA/VIDEO/FER CINEMA

%	%
1985	1991
(Ultim any)	(3 mesos)
-----	-----
17.8	11.4

 FREQUENCIA DE PRACTICA DIARIA
 (% sobre els que han practicat)

1.1	4.1
-----	-----

* En aquesta variable, la diferència del període de temps
 exerceix una notable influència donat que el període d'un
 any inclou les vacances d'estiu a diferència del període de
 tres mesos.

COSIR/FER MITJA/BRODAR

%	%
1985	1991
(Ultim any)	(3 mesos)
-----	-----

40.0	25.8
------	------

 FREQUENCIA DE PRACTICA DIARIA
 (% sobre els que han practicat)

34.2	31.8
------	------

JARDINERIA/HORT

%	%
1985	1991
(Ultim any)	(3 mesos)
-----	-----

37.6	22.2
------	------

 FREQUENCIA DE PRACTICA DIARIA
 (% sobre els que han practicat)

25.4	23.2
------	------

2.2.2. ASSISTENCIA A MANIFESTACIONS EXTERNES COM A RECEPTOR

A) CINEMA

* Els percentatges obtinguts d'assistència al cinema en el període de tres mesos, no difereixen significativament en els dos moments analitzats, tot i que es percep un lleuger descens en el 91. La freqüència d'assistència també es manté en uns nivells similars als de fa sis anys.

ASSISTENCIA CINEMA ULTIMS TRES MESOS

	%	%
	1985	1991
	(3 mesos)	(3 mesos)
	-----	-----
	36.7	33.3

FREQUENCIA

(% sobre els que han assistit)

Cada dia	0.4	0.0
2-3 vegades/setma.	3.7	1.4
Caps setmana	18.0	4.6
1 cop setmana	*	13.4
1-2 vegades/mes	32.5	39.5
Algunes vegades	17.2	28.4
Esporàdicament	25.6	12.2
No respon	2.3	0.5

B) TEATRE

* Els percentatges d'assistència al teatre no es modifiquen en forma significativa.

* En tot cas, si s'aprecia un lleuger descens en la freqüència: "Algunes vegades" + "Esporàdicament" 84 % al 1991, 78 % al 1985.

ASSISTENCIA AL TEATRE

	%	%
	1985	1991
	(3 mesos)	(3 mesos)
	-----	-----
	12.4	13.9

FRECUENCIA

(% sobre els que han assistit)

Cada dia	-	-
2-3 vegades/setma.	-	1.7
Caps setmana	2.8	1.1
1 cop setmana	*	0.6
1-2 vegades/mes	15.7	12.7
Algunes vegades	36.8	47.5
Esporàdicament	41.2	36.5
No respon	3.2	-

C) CONCERTS/RECITALS DE MUSICA

- * L'assistència a aquest tipus d'espectacles ha augmentat sensiblement en relació al 1985, passant d'un 14.5 % a un 22.2 % del total de la mostra. La freqüència d'assistència s'incrementa lleugerament en el 91.
- * A l'observar la taula corresponent a l'últim concert al que s'ha assistit (percentatges sobre total mostra), es fa clar que el que augmenta de forma considerable és l'assistència a concerts de pop/rock, tant pel que fa a la important incidència del ROCK CATALA, com pel que fa a aquest tipus de manifestacions en general. L'assistència a MUSICA CLASSICA i OPERA roman estable des del 85.

ASSISTENCIA A CONCERTS/RECITALS DE MUSICA

	%	%
	1985	1991
	(3 mesos)	(3 mesos)
	-----	-----
	14.5	22.2
<hr/>		
<u>FRECUENCIA</u>		
(% sobre els que han assistit)		
Cada dia	-	0.3
2-3 vegades/setma.	-	0.7
Caps setmana	2.8	1.4
1 cop setmana	*	0.7
1-2 vegades/mes	14.2	19.0
Algunes vegades	37.0	54.7
Esporàdicament	40.0	23.2
No respon	5.7	-
<hr/>		
<u>TIPUS DE CONCERT (ULTIM ASSISTIT)</u>		
(% sobre total mostra)		
Música moderna/pop/rock	4.8	8.3 (*)
Música clàssica	4.5	4.9
Rock català	*	3.8
Música folklòrica	1.1	1.5
Recital/cançó/cantautor	2.2	0.7
Opera	0.2	0.6
Altres	1.2	1.6

(*) No inclou Rock català

D) COL.LOQUIS/CONFERENCIES

* L'assistència a aquest tipus d'actes ha experimentat una disminució en relació al 1985, per bé que la freqüència de realització per part dels que ho fan no mostra variacions substancials.

ASSISTENCIA A COL.LOQUIS/CONFERENCIES

	%	%
	1985	1991
	(3 mesos)	(3 mesos)
	-----	-----
	20.0	12.7

FREQUENCIA

(% sobre els que han assistit)

Cada dia	-	-
2-3 vegades/setma.	-	3.0
Caps setmana	6.5	0.6
1 cop setmana	*	4.8
1-2 vegades/mes	24.8	24.2
Algunes vegades	29.0	38.2
Esporàdicament	34.0	27.9
No respon	4.2	1.2

E) ALTRES ACTIVITATS D'ASSISTENCIA A MANIFESTACIONS EXTERNES

- * A diferència de les anteriors, els percentatges obtinguts en aquestes activitats no són estrictament equiparables, donat que en el 85 aquestes preguntes feien referència al període del darrer any enlloc dels darrers tres mesos. No obstant, és il·lustratiu de presentar els resultats obtinguts en ambdues dates.
- * En el cas de l'assistència als actes religiosos, s'observa l'existència d'un creixement malgrat fer referència a un període més petit, mentres que, com hem vist abans, ha disminuït el nombre dels que es defineixen com a catòlics practicants habituals.

Cal tenir en compte que a la fase pilot del present estudi, es va detectar en els entrevistats una dificultat de comprensió del terme "Cel.lebracions religioses", per la qual cosa va ser substituït pel de "actes religiosos" a la fase definitiva. Aquest fet pot explicar, en part, una menor taxa de respostes afirmatives en el 85, on la pregunta feia referència a "Cel.lebracions religioses".

- * Pel que fa als ESPECTACLES ESPORTIUS, si bé no es pot afirmar que hagi disminuït el fet d'anar-hi o no, si s'aprecia una forta disminució de la freqüència amb que s'hi va.

ALTRES ACTIVITATS D'ASSISTENCIA A MANIFESTACIONS EXTERNES

	% 1985 (Ultim any) -----	% 1991 (ultims 3 mesos) -----
ESPECTACLES ESPORTIUS	36.5	29.0
- FREQUENCIA (% sobre els que han assistit)		
* Caps setmana	23.0	1.1
* Alg. vegades + esporadica.	37.0	<u>84.0</u>

MUSIC-HALL/REVISTES	11.5	4.8
- FREQUENCIA (% sobre els que han assistit)		
* Caps setmana	-	3.2
* Alg. vegades + esporadica.	90.0	87.1

ACTES RELIGIOSOS	42.0	49.8

MUSEUS	11.1	13.9

EXPOSSICIONS	20.4	14.5

2.2.3. ACTIVITATS PASSIVES REALITZADES A LA LLAR

A) LECTURA DE LLIBRES

- * La dada objectivament comparable en els dos estudis la constitueix el fet d'haver comprat o no un llibre en els últims tres mesos. Els resultats ens mostren una reducció molt considerable de la compra de llibres, passant d'un 51 % a un 37.7 %. Això, unit a les diferències entre els percentatges de lectura observades entre el 85 i el 91, ens permet concloure que la lectura de llibres ha baixat de forma considerable a Catalunya en els darrers sis anys.
- * No obstant si considerem la compra de llibres en català, s'estima a partir de les dades sobre l'últim llibre comprat que aquesta no ha disminuït sinó que es manté en un mateix nivell. En canvi, el descens global es tradueix bàsicament en el descens de la compra de llibres en castellà.
- * Quant a l'equipament de llibres presents a la llar, s'observa una clara estabilitat respecte a la distribució observada l'any 85.

LECTURA DE LLIBRES

%	%
1985	1991
(Ultim any)	(ultims 3 mesos)
-----	-----
79.5	54.4

FREQUENCIA

(% sobre els que llegeixen)

Cada dia	40.0	36.5
2-3 vegades/setma.	18.0	22.0
Caps setmana	14.0	5.1
1 cop setmana	*	5.8
1-2 vegades/mes	11.0	9.1
Algunes vegades	6.0	14.9
Esporàdicament	8.6	4.8
No respon	2.0	1.7

COMPRA DE LLIBRES
 (% sobre total)

	%	%
	1985	1991
	(3 mesos)	(3 mesos)
	-----	-----
	51.0	37.7

IDIOMA ULTIM LLIBRE COMPRAT
 (% sobre total mostra)

Castellà	34.9	22.1
Català	12.7	14.3
Altres idiomes	0.7	0.9

EQUIPAMENT DE LLIBRES A LA LLAR
 (% sobre total mostra)

Cap	*	0.9
D'1 a 10	5.5	3.8
D'11 a 25	11.0	7.2
De 26 a 75	23.0	23.3
De 76 a 125	15.0	18.8
De 126 a 200	16.0	13.8
De 201 a 300	9.0	9.4
De 301 a 400	4.4	4.5
De 401 a 500	3.6	3.8
De 501 a 1000	6.0	3.9
Més de 1000	6.7	4.8

B) ESCOLTAR MUSICA

- * L'activitat d'escoltar música presenta un percentatge una mica inferior al registrat a l'any 85, però per un període més curt (3 mesos) en relació a l'estudi anterior.
- * La freqüència en que es realitza aquesta activitat disminueix també en relació al 85. Cal dir que en la fase de resposta espontània, les mencions a "Ecoltar música" s'incrementen de forma significativa respecte a l'estudi anterior; aquesta contradicció ens fa pensar que possiblement en l'estudi del 85 no es va delimitar prou la pregunta, com s'ha fet enguany, en el sentit que fa referència a escoltar gravacions musicals excloent la música que s'escolta per la ràdio.
- * Quant a l'equipament de gravacions musicals s'observa un lleuger però evident increment del nombre de cintes i discs presents a les llars, que, a més, vé acompanyat per l'aparició dels CD, pràcticament sense presència l'any 85.

ESCOLTAR MUSICA

	%	%
	1985	1991
	(Ultim any)	(ultims 3 mesos)
	-----	-----
	82.3	77.2

FREQUENCIA

(% sobre els que ho fan)

Cada dia	70.0	59.9
2-3 vegades/setma.	15.3	21.8
Caps setmana	7.4	4.6
1 cop setmana	*	2.9
1-2 vegades/mes	3.0	1.7
Algunes vegades	0.4	6.0
Esporàdicament	1.4	3.0
No respon	2.5	0.2

EQUIPAMENT DE GRAVACIONS MUSICALS A LA LLAR
(% sobre total mostra)

	%		%		%
	DISCS		CASSETTES		CD
	1985	1991	1985	1991	1991
	-----	-----	-----	-----	-----
Cap	28.8	22.8	14.7	10.2	78.0
D'1 a 10	3.6	9.3	11.0	10.1	7.5
D'11 a 25	12.5	16.6	26.7	23.3	5.0
De 26 a 75	21.0	20.2	25.0	29.6	2.5
De 76 a 125	9.7	9.5	7.0	10.3	0.6
De 126 a 200	5.7	5.5	3.5	4.1	0.2
De 201 a 300	2.6	3.2	1.0	2.0	0.1
De 301 a 400	0.7	1.1	0.6	0.2	-
De 401 a 500	0.5	0.7	0.1	0.1	-
De 501 a 1000	0.7	0.6	0.1	0.2	-
Més de 1000	0.4	0.4	0.3	0.2	-
No respon	14.0	10.2	10.0	9.8	6.1

C) MIRAR LA TELEVISIO

* Aquesta activitat continua sent realitzada per la pràctica totalitat de la població; a més s'ha incrementat de forma significativa el percentatge dels que veuen la televisió cada dia.

MIRAR LA TELEVISIO

	%	%
	1985	1991
	(Ultim any)	(ultims 3 mesos)
	-----	-----
	96.3	98.3

FREQUENCIA

(% sobre els que la miren)

Cada dia	83.2	87.8
2-3 vegades/setma.	8.3	6.3
Caps setmana	2.2	1.0
1 cop setmana	*	1.1
1-2 vegades/mes	0.9	0.2
Algunes vegades	0.6	2.1
Esporàdicament	2.0	1.3
No respon	3.0	0.2

TIPUS DE PROGRAMES PREFERITS

(% sobre els que la miren)

Notícies/Informatius	58.7	52.3
Cinema/pel.lícules	59.5	51.6
Esports	12.5	15.6
Documentals	*	12.7
Concursos	14.2	12.1
Magazines	22.1	10.6
Musicals	8.8	10.5
Sèries	12.1	9.8
Debats	3.3	6.7
Teatre	2.2	0.8

D) MIRAR EL VIDEO

* S'ha produït un increment molt notable de l'hàbit de mirar el video, en el transcurs dels darrers sis anys, que es correspon amb l'augment d'aparells de video presents a les llars catalanes. L'augment es proporcional en els diferents nivells socio-econòmics.

* No obstant, entre els que realitzen aquesta activitat, s'ha reduït la freqüència de realització. Cal relacionar aquest fet amb l'augment de l'oferta televisiva experimentat a Catalunya en aquests darrers anys.

MIRAR EL VIDEO

	%	%
	1985	1991
	(Ultim any)	(ultims 3 mesos)
	-----	-----
	20.0	45.3

CLASSE SOCIAL

Alta	32.0	61.8
Mitja-Alta	32.2	64.8
Mitja-Baixa	22.2	49.6
Baixa	10.2	26.3

FREQUENCIA

(% sobre els que el miren)

Cada dia	22.0	17.5
2-3 vegades/setma.	25.0	19.9
Caps setmana	26.2	13.8
1 cop setmana	*	15.1
1-2 vegades/mes	12.2	14.3
Algunes vegades	2.0	13.1
Esporàdicament	9.6	5.9
No respon	3.0	0.5

E) ESCOLTAR LA RADIO

- * El percentatge de població que escolta la ràdio es manté a un nivell similar al de fa sis anys; no obstant, baixa la freqüència de realització d'aquesta activitat, tot i mantenir-se elevada (71.7 % cada dia).
- * Pel que fa al tipus de programes preferits, s'incrementen notablement els estrictament musicals en detriment de tots els altres.

ESCOLTAR LA RADIO

	%	%
1985	1991	1991
(Ultim any)	(ultims 3 mesos)	(ultims 3 mesos)
-----	-----	-----
89.0	84.0	84.0

FREQUENCIA

(% sobre els que l'escolten)

Cada dia	80.4	71.7
2-3 vegades/setma.	9.9	15.4
Caps setmana	4.0	2.7
1 cop setmana	*	2.3
1-2 vegades/mes	1.0	1.0
Algunes vegades	0.4	4.4
Esporàdicament	1.7	2.1
No respon	2.2	0.5

TIPUS DE PROGRAMES PREFERITS

(% sobre els que l'escolten)

Musicals	52.0	64.1
Notícies/informatius	43.0	39.7
Magazines	32.0	22.3
Debats	*	6.2
Retransmissions esportiv.	8.0	5.5
Informació esportiva	*	3.8
Concursos	3.2	1.6

2.2.4. ACTIVITATS DE RELACIO

A) JOCS DE TAULA

* S'observa un descens en aquesta pràctica, no només en la realització, sinó també en la freqüència per part d'aquells que l'han realitzada.

JOCS DE TAULA

	%	%
	1985	1991
	(Ultim any)	(ultims 3 mesos)
	-----	-----
	49.3	37.6

FREQUENCIA

(% sobre els que l'escolten)

Cada dia	4.7	3.3
2-3 vegades/setma.	11.8	9.0
Caps setmana	24.3	15.5
1 cop setmana	*	9.8
1-2 vegades/mes	25.4	17.2
Algunes vegades	6.4	29.9
Esporàdicament	23.7	16.0
No respon	3.3	0.2

B) VIATJAR

* En aquest cas les comparacions són difícils, doncs l'estudi del 85 comprenia el període d'un any i per tant les vacances d'estiu. En canvi, l'estudi actual comprèn un període de tres mesos, amb només les vacances de Setmana Santa.

Cal considerar aquest fet a l'hora de valorar correctament les diferències tant pel que fa a realització, com pel que fa a la destinació de l'últim viatge.

VIATJAR

	%	%
	1985	1991
	(Ultim any)	(ultims 3 mesos)
	-----	-----
	55.0	36.2

FREQUENCIA

(% sobre els que han viatjat)

Cada dia	-	1.1
2-3 vegades/setma.	1.3	0.6
Caps setmana	4.0	6.2
1 cop setmana	*	4.3
1-2 vegades/mes	8.0	16.2
Algunes vegades	54.0	44.0
Esporàdicament	29.6	26.8
No respon	2.7	0.9

ULTIM LLOC ON HA VIATJAT

(% sobre els que han viatjat)

Catalunya	35.0	49.6
Espanya	55.0	30.2
Europa	19.0	17.0
Amèrica	1.3	1.7
Altres	1.6	0.9

C) ALTRES ACTIVITATS DE RELACIO

* Sense cap dubte, l'activitat de relació que ha experimentat un creixement en els darrers anys és la de SORTIDES SOCIALS, superant el percentatge del 85, tot i fent referència a un període més curt de temps.

	%	%
	1985	1991
	(Ultim any)	(ultims 3 mesos)
	-----	-----
<u>SORTIDES SOCIALS</u> (BARS, RESTAURANTS, DISCOTEQUES)	50.0	54.2

<u>REUNIONS AMB AMICS/ FAMILIA</u>	83.7	75.3

<u>EXCURSIONS</u>	50.8	32.5

<u>ANAR DE BOTIGUES/COMPRES</u>	63.3	56.8

2.2.5. ALTRES ACTIVITATS

ESTUDIS ADDICIONALS

	%	%
	1985	1991
	-----	-----
	25.9	15.7

FREQUENCIA

(% sobre els que ho realitzen)

Cada dia	56.0	34.3
2-3 vegades/setma.	19.6	38.3
Caps setmana	8.0	1.0
1 cop setmana	*	12.4
1-2 vegades/mes	3.6	4.0
Algunes vegades	0.7	4.5
Esporàdicament	3.6	3.5
No respon	7.8	2.0

ASSISTENCIA A BIBLIOTEQUES

	%	%
	1985	1991
	-----	-----
	8.1	15.7

3. RELACIONS AMB LA CULTURA

3.1. ASSOCIACIONISME

* El nivell d'associacionisme entre la població es manté estable respecte a l'obtingut l'any 85; el que varia substancialment és el tipus d'associacions a les que es pertany:

- S'incrementa la pertanyença a associacions de caracter ESPORTIU.
- Disminueix de forma molt important la de ASSOCIACIONS DE VEINS, ASSOCIACIONS DE PARES I PARTITS POLITICS.

ASSOCIACIONISME

	%	%
	1985	1991
Si	30.0	33.0
No	70.0	66.5

TIPUS D'ASSOCIACIO
(% sobre associats)

Associació esportiva	12.8	27.3
Associació cultural/recreativa	17.0	19.8
Club esportiu (federat)	20.0	13.8
Club esportiu (no federat)	10.8	8.6
Associació de jubilats	7.5	7.2
Associació de veïns	15.5	7.0
Associació religiosa	5.3	5.8
Associació benèfic-social	2.8	4.9
Associació professional	*	3.5
Associació de pares	11.6	3.0
Associació excursionista/viatges	*	2.6
Sindicat	1.9	2.1
Associació política	*	1.9
Penyes	*	1.2
Grups animació/teatre	1.6	1.2
Corals	1.3	1.2
Partits polítics	5.5	0.9

3.2. PERCEPCIO DE MILLORES CULTURALS EN L'ENTORN IMMEDIAT

* El descens en la percepció de millores culturals en l'entorn immediat pot explicar-se, en part, per la menor delimitació en el 85 de l'àmbit concret al que es fa referència, amb la qual cosa és més fàcil l'identificar alguna millora d'un o altre tipus.

* Per la mateixa raó, les referències a millores concretes són menors a l'any 85, sent la resposta majoritària la de "Serveis i equipaments en general".

	% 1985 (A nivell barri/ municipi)	% 1991 (A niv. barri)	% 1991 (A niv. munic.)	% 1991 (A niv. comarc.)
Hi ha hagut millores	41.4	26.3	33.5	13.0

QUINES MILLORES
(% sobre total mostra)

Urbanisme/places/ carrers	4.5	6.2	10.7	3.9
Centres d'oci/esplai/ cultura	3.7	7.9	9.3	2.0
Actes festius	2.9	6.1	5.0	1.0
Museus/exposicions	0.9	1.1	5.0	1.2
Actuacions musicals	*	1.9	3.0	1.9
Escoles/ensenyament	4.6	1.7	2.9	1.2
Biblioteques	3.2	1.9	2.0	0.8
Cinema/espectacles	1.2	0.5	2.6	0.8
Normal. lingüística	0.9	0.5	1.1	0.9
Esports	3.7	0.6	1.8	0.8

3.3. PERCEPCIO NECESSITATS CULTURALS EN L'ENTORN IMMEDIAT

* En general les diferents demandes de tipus cultural expressades per la població segueixen un patró similar al del 85, per bé que s'han reduït les demandes concretes referents a "Més informació", a "Ensenyament/escoles" i a "Esports".

(PERCENTATGES SOBRE TOTAL MOSTRA)

	% 1985 (A nivell barri/ municipi)	% 1991 (A niv. barri)	% 1991 (A niv. munic.)	% 1991 (A niv. comarc.)
	-----	-----	-----	-----
De tot tipus	6.5	9.2	10.1	8.4
Centres d'oci/esplai/ culturals	15.9	10.2	8.4	2.6
Cinema/espectacles	2.1	3.9	4.9	1.2
Biblioteques	12.0	5.3	2.5	1.2
Urbanisme/places/ carrers	6.8	3.4	4.1	1.0
Actes festius	*	4.2	3.8	1.0
Museus/exposicions	*	2.8	3.0	1.2
Actuacions musicals	*	2.5	2.9	1.1
Escoles/ensenyament	8.7	2.2	2.8	1.6
Esports	7.6	1.1	2.2	0.5
Informació	13.0	1.2	1.7	0.6

4. EQUIPAMENTS CULTURALS I DE LA LLAR

A) EQUIPAMENT AUDIOVISUAL

- * Les dades comparades amb les de l'estudi del 85, ens mostren un canvi molt important respecte la possessió d'aquests equipaments. S'han incrementat de forma molt notòria les presències del TELEVISOR COLOR (pràcticament a la totalitat de les llars), el VIDEO (Més de la meitat de les llars), les CADENES HI-FI (Aprox. la meitat), els ORDENADORS (Aprox. la cinquena part) i les VIDEO-CAMERES (11.5 % de les llars).
- * Segons aquestes dades, en el transcurs dels darrers sis anys, el nombre de videos i el nombre d'ordenadors a les llars s'han multiplicat per tres, el nombre de cadenes Hi-fi s'ha multiplicat per dos i el nombre de video-càmeres ho ha fet per deu. Aquesta visió ens dona una idea de la magnitud del canvi en l'equipament audio-visual de les llars, el qual, sens dubte, incideix de forma decisiva en els comportaments.
- * Actualment el SEGON TELEVISOR està present en una de cada tres llars sondejades, el que ens indica també el nivell de penetració i d'importància que ha adquirit l'audio-visual en la societat actual.
- * Es de destacar també la importància adquirida pel WALKMAN (35.1 % de les llars) i pel COMPACT-DISC (17.7 % de les llars).

EQUIPAMENT AUDIO-VISUAL		
	%	%
	1985	1991
TV COLOR	75.0	97.2
APARELL RADIO	87.0	91.8
RADIO-CASSETE PORTATIL	63.0	69.3
MAQUINA FOTOGRAFICA NORMAL .	56.0	65.1
VIDEO	15.0	56.5
CADENA ESTEREO/HI-FI	25.0	49.2
WALK-MAN	—	35.1
SEGON TELEVISOR	—	32.6
ORDENADOR	5.8	17.8
COMPACT-DISC	—	17.7
MAQUINA FOTOGRAFICA REFLEX .	12.0	16.0
VIDEO-JOCS	3.6	11.9
CAMARA VIDEO	0.7	11.5
PROJECTOR DIAPOSITIVES	9.0	8.1
ANTENA PARABOLICA	—	3.5

B) EQUIPAMENT MANUAL/PRACTIC

- * En relació al 85 veiem que les proporcions continuen pràcticament invariables pel que fa a les eines de la llar, i descendeixen lleugerament pel que fa als instruments musicals exceptuant l'orgue, que augmenta sens dubte influenciat pel seu caire tecnològic/electrònic.

EQUIPAMENT MANUAL/PRACTIC		
	%	%
	1985	1991
MAQUINA D'ESCRIURE	58.0	58.1
TALADRADORA	45.0	45.8
EINES JARDINERIA	22.0	24.5
EINES ARTS PLASTIQUES	12.0	13.5

FLAUTA	22.0	16.9
GUITARRA CLASSICA	22.0 (*)	15.2
ORGUE	3.7	7.6
GUITARRA ELECTRICA	—	1.3

CARTES	—	63.8
DOMINO	—	54.8
JOCS DE TAULA	—	46.8
ESCACS	—	41.5
DAUS	—	33.5

C) EQUIPAMENT ESPORTIU

* L'observació de les dades corresponents a aquests equipaments ens indica una marcada estabilitat respecte a la distribució del 1985, si bé s'aprecien petites variacions com ara els lleugers descensos que experimenten els dos principals: bicicletes i raquetes.

EQUIPAMENT ESPORTIU		
	%	%
	1985	1991
BICICLETA	46.0	41.9
RAQUETA TENNIS/SQUASH	36.0	32.2
MOTO	17.0	18.4
TENDA CAMPING	12.0	16.5
CANYA DE PESCAR	18.0	16.4
PATINS	15.0	13.4
ESCOPETA	13.0	10.6
EQUIP ESQUI	6.0	7.8
EMBARCACIO	1.7	2.8
EQUIP ESCALADA	2.0	2.3
ROULOTTE	0.9	1.8
TAULA WIND-SURFING	1.3	0.9

D) COL.LECCIONS

* Els percentatges no es modifiquen especialment respecte al 85, exceptuant les COL.LECCIONS DE SEGELLS que en sis anys han tingut una devallada passant del 8.5 % a un 2.8 %. Les col.leccions de monedes també baixen, passant d'un 4.6 % a un 1.8 %.

COL.LECCIONS		
	%	%
	1985	1991
SUBSCRIPCIONS CLUBS DE LLIBRES	9.0	9.5
SUBSCRIPCIONS REVISTES TECNiques	6.0	4.5
FASCICLES	4.0	3.2
SUBSCRIPCIONS REVISTES ACTUALITAT	2.4	3.1
COL.LECCIONS REVISTES	3.0	2.9
SEGELLS	8.5	2.8
COMICS/TEBEOS	2.0	2.3
MONEDES	4.6	1.8

E) EQUIPAMENT ARTISTIC

* Els percentatges de possessió d'equipaments artístics romanen pràcticament invariables respecte als obtinguts l'any 85. Les PINTURES són presents al 13.8 % de les llars mentre que les ceràmiques hi són en el 10.3 % dels casos.

EQUIPAMENTS ARTÍSTICS		
	% 1985	% 1991
PINTURES	16.0	13.8
CERAMIQUES	10.0	10.3
ANTIGUITATS	4.0	4.7
LITOGRAFIES	3.0	3.5
GRAVATS	2.0	3.2
ESCULTURES	1.4	3.0
TAPISSOS	2.0	2.7

F) ANIMALS DOMESTICS

* Els percentatges no varien pràcticament en relació al 85, exceptuant una menor presència de PERIQUITOS/CANARIS.

ANIMALS DOMESTICS		
	% 1985	% 1991
CAP	53.0	54.7
GOS	20.0	21.5
CANARI/PERIQUITO ...	23.0	17.3
GAT	9.0	11.3
PEIXOS	3.0	3.3
TORTUGA	-	2.2
LLORO/PAPAGALL	-	1.5
HAMSTER	-	1.2
ANIMALS CORRAL	2.0	1.1

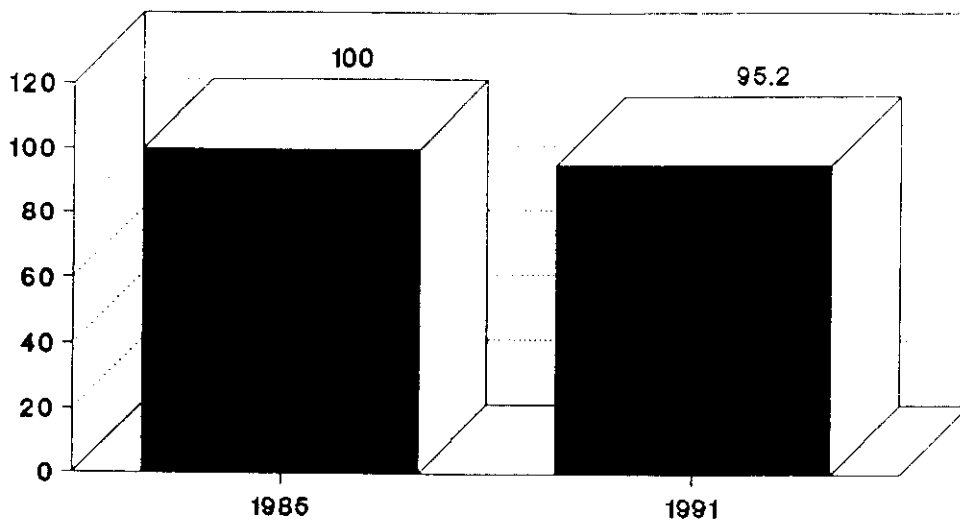
5. INDEX SOCIO-CULTURAL

A nivell global, l'index socio-cultural baixa en relació a l'index obtingut al 85. Això ens indica que la població de Catalunya en aquest sis anys no ha evolucionat seguint els mateixos paràmetres que guiaven el comportament cultural a l'any 85.

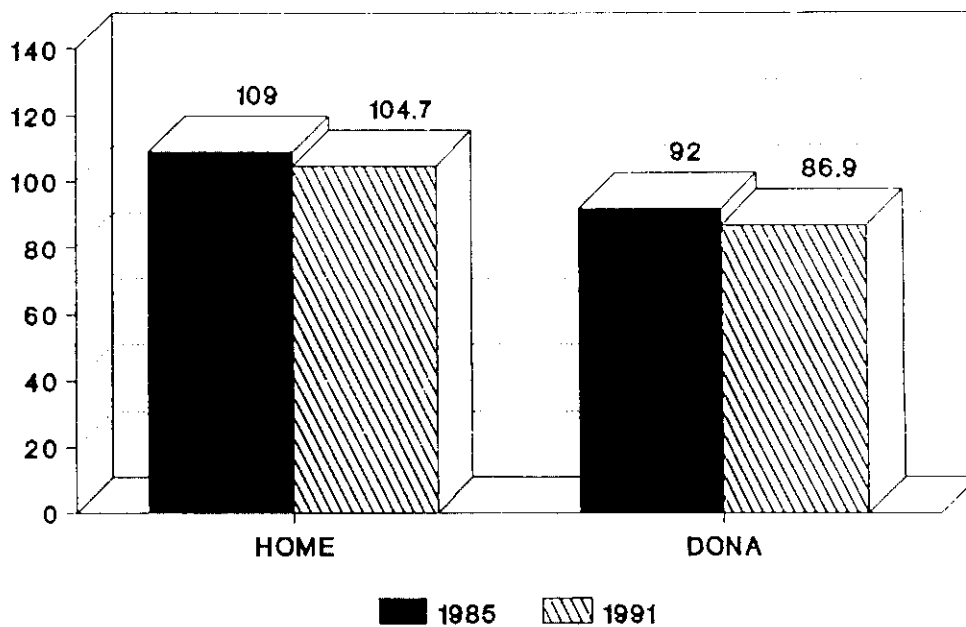
Situant l'ISC del 1985 com a 100, les puntuacions de l'ISC de 1991 tenen un promig de 95.2. Aquest descens pot analitzar-se a partir dels diferents segments de la població:

- * Pel que fa al SEXE, l'index descendeix en la mateixa proporció tant en els homes com en les dones, mantenint-se per tant el desnivell ja observat en el 85.
- * Si tenim en compte la CLASSE SOCIAL, veiem que tampoc es dona un decrement més important en un sector o un altre, mantenint-se aproximadament la mateixa relació entre ells.
- * Tots els grups d'edat baixen el seu index en relació al 85, llevat del de 26-35 anys que el manté al mateix nivell.

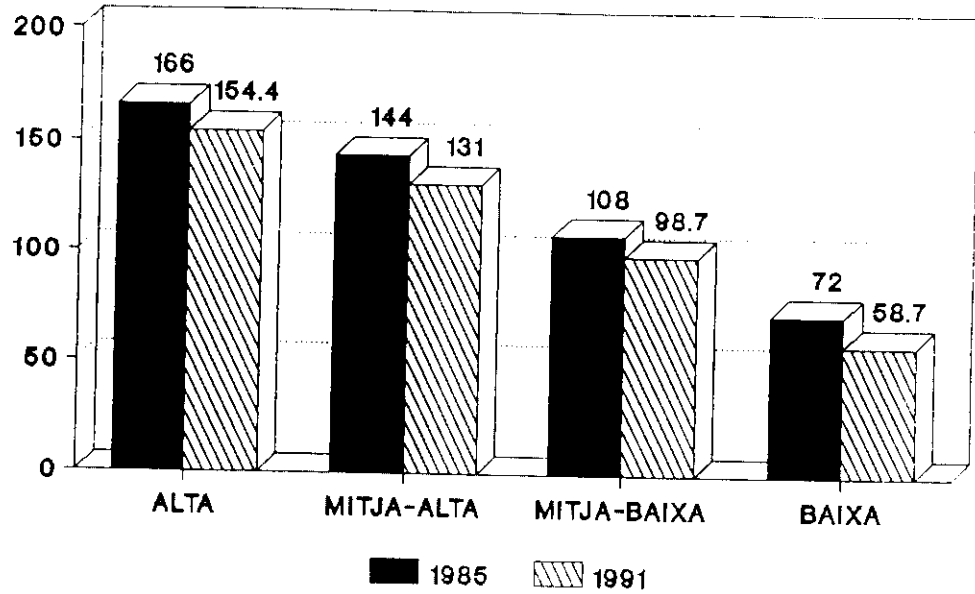
PROMIG ISC 1985 = 100



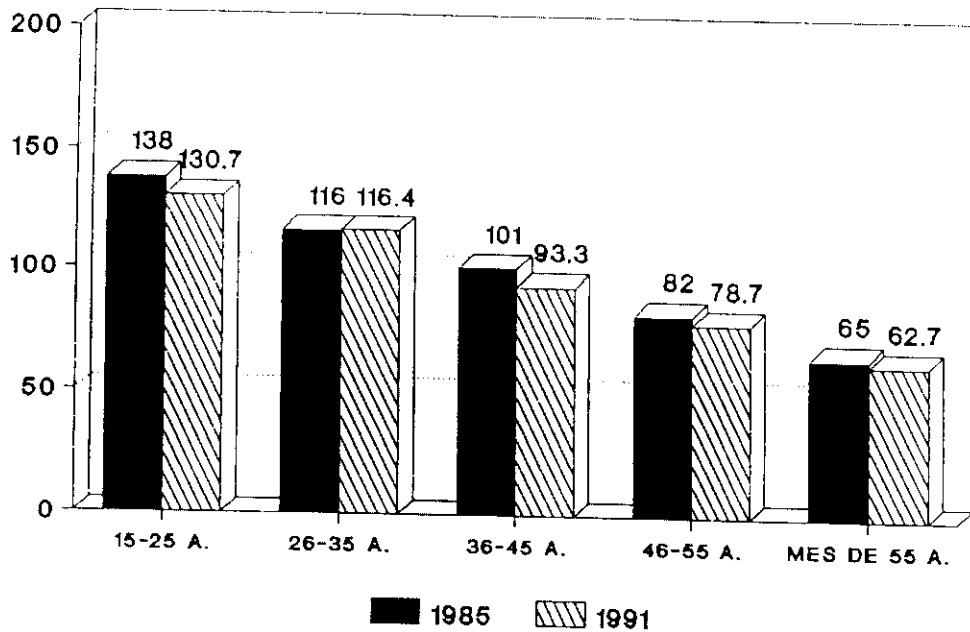
SEXE



CLASSE SOCIAL



EDAT



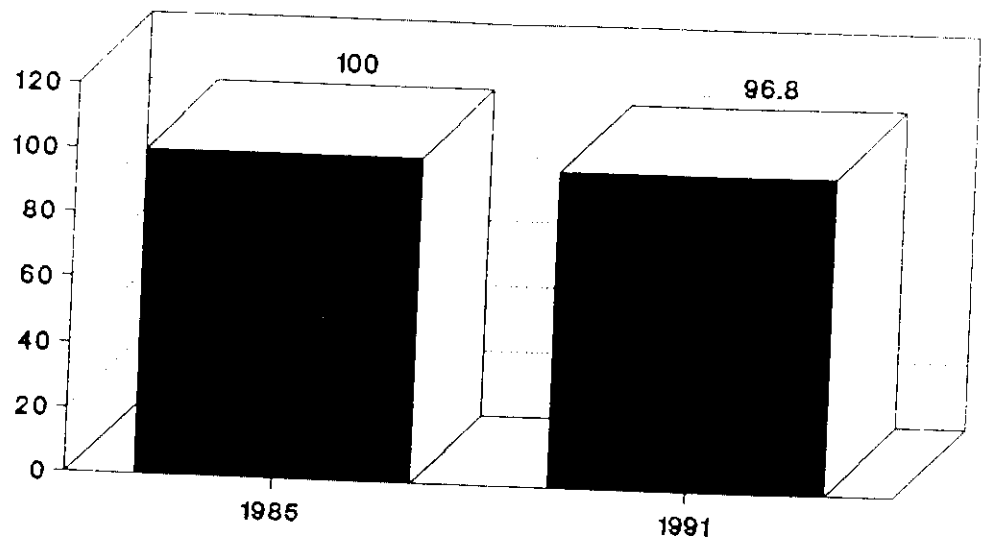
6. INDEX D'ACTIVITAT

Tenint en compte els mateixos paràmetres observats a l'any 85, l'índex d'activitat s'ha reduït en el transcurs dels darrers sis anys. Aquest descens cal interpretar-lo com una disminució de l'amplitud del ventall d'activitats realitzades en favor d'una més gran concentració en unes modalitats concretes d'activitat.

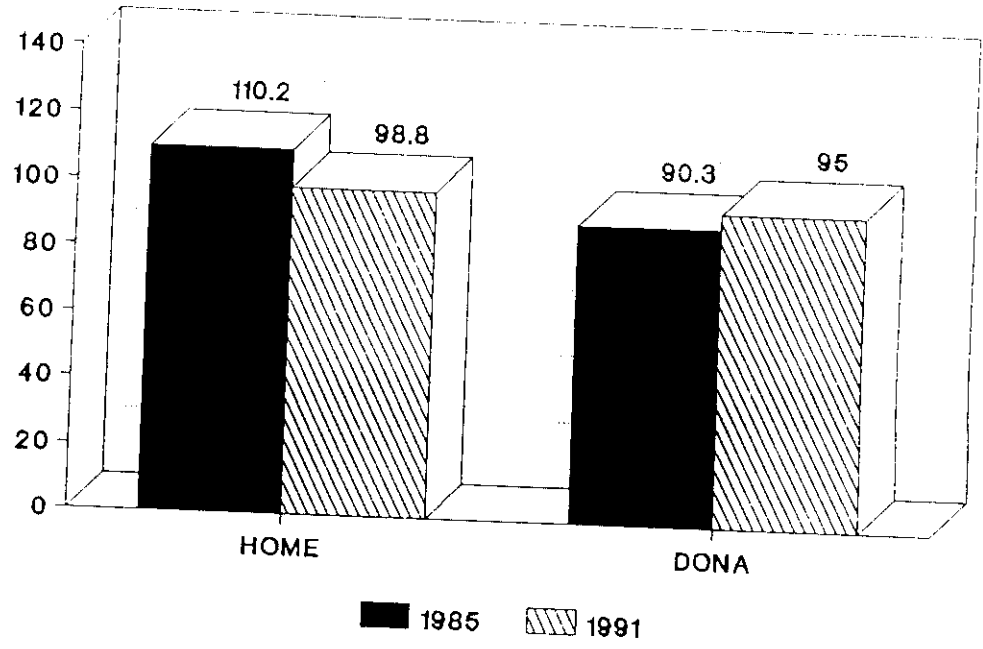
L'evolució entre aquests dos períodes pot ser analitzada per segments:

- * Comparativament amb el 85 l'índex d'activitat de les dones s'ha incrementat de forma considerable. Però el descens de l'activitat en els homes, fa que en el global de la població es produeixi un descens. Els resultats ens mostren que en el transcurs d'aquests sis anys els nivells d'activitat d'homes i dones han tendit a igualar-se.
- * Pel que fa al NIVELL SOCIO-ECONOMIC, al comparar els índexs relatius de cada grup s'observa que l'activitat creix en el nivell més alt, mentre que on minva més és en el nivell socio-econòmic més baix. Per tant, en aquest aspecte, es produeix una accentuació de la diferenciació social.

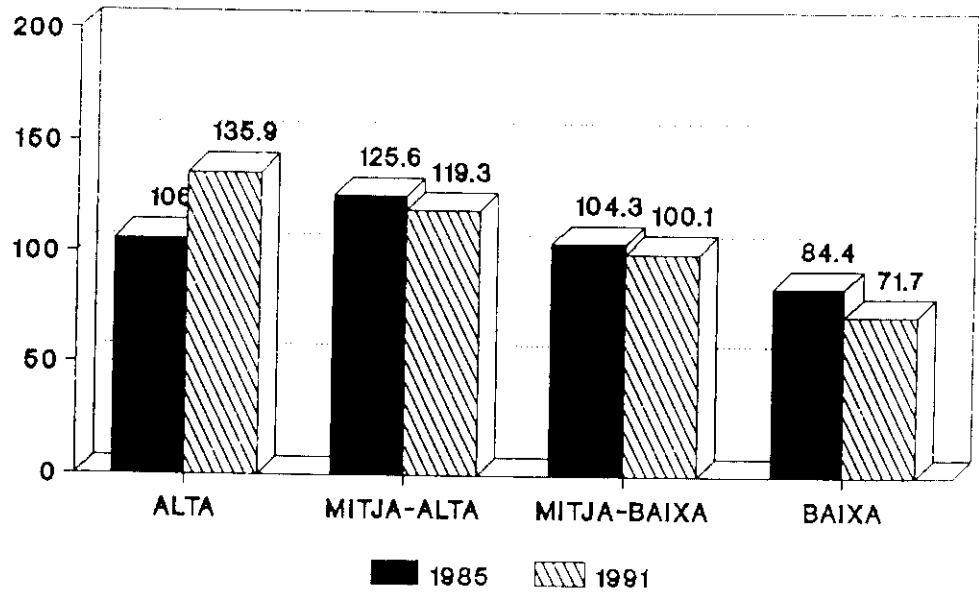
PROMIG IDA 1985=100



SEXE



CLASSE SOCIAL



6.1. CORRECCIO DE L'INDEX D'ACTIVITAT DEL 85

S'ha detectat que algunes de les variables intervinents en la fórmula de l'index d'activitat podien veure afectada la seva taxa de resposta en l'any 85 pel fet que les preguntes abastaven l'ampli període d'un any enlloc del més definit període de tres mesos.

A fi d'objectivitzar al màxim les dades globals de l'estudi, en l'actual treball s'ha optat per mantenir el criteri de tres mesos per al total de les variables mesurades. Això implica certes modificacions en els patrons de resposta en algunes variables de l'IDA en relació al 85, que hem tractat de compensar mitjançant una correcció de les dades del 85.

Aquesta correcció es fundamenta en les escales de freqüència de realització d'activitats, estimant els individus que no hagueren respost afirmativament en el cas de ser preguntats sobre el període de tres mesos, en base als percentatges de respostes "Algunes vegades" i "Esporàdicament".

Donat que disposem de les dades corresponents als individus que efectuen aquestes respostes en el 91, sobre un període de tres mesos, suposem la mateixa proporcionalitat en l'estudi del 85 i restem els individus que es desmarquen de la proporció.

Amb aquesta operació es modifica l'IDA del 85, obtenint per tant un IDA comparatiu correggit (Per a més detalls de la correcció, veure Informe sobre Metodologia).

A l'aplicar aquesta correcció, l'index del 91 continua per sota del del 85, encara que es redueix en un punt la distància que els separa: l'index comparatiu del 91 passa d'un 96.8 a un 97.7.

COMPARACIO IDA CORREGGIT

	1985 -----	1991 -----
GLOBAL	100	97.7

HOMES	110.2	99.8
DONES	90.3	95.9

CLASSE ALTA	106	137.3
CLASSE MITJA-ALTA	125.6	120.5
CLASSE MITJA-BAIXA	104.3	101.1
CLASSE BAIXA	84.4	72.5

7. NIVELL SOCIO-ECONOMIC

Per al present estudi s'han establert els mateixos criteris que en l'any 85 per a classificar la població en grups de diferent nivell socio-econòmic. Aquesta classificació no es limita a tenir en compte la formació i l'ocupació del cap de família sinó que agrupa un conjunt de variables de forma que els criteris de pertanyença a un o altre grup són molt més ajustats.

- * En relació a l'any 85, l'únic canvi que es dona respecte a la distribució dels quatre grups determinats és una reducció del grup de classe baixa que es tradueix en un increment del grup de classe mitja-baixa.
- * La taula ens mostra de forma clara, la forma en que s'ha modificat aquesta distribució social en els darrers sis anys:

	1985 %	1991 %
	-----	-----
ALTA	8.0	8.5
MITJA-ALTA	13.3	13.5
MITJA-BAIXA	41.4	<u>46.4</u>
BAIXA	36.7	<u>31.6</u>