


EXPERIÈNCIES
DE
PEDAGOGIA SOCIAL



club
infantil juvenil
bellvitge



Amb la col·lecció d'opuscles TALEIA la Fundació Serveis de Cultura Popular pretén fer conèixer les nombroses i variades experiències de pedagogia social que es realitzen al nostre país, sovint poc conegudes i reconegudes.

No és en va que la col·lecció porta el nom de TALEIA: per crear-les i dur-les a la pràctica calen grans dosis d'imaginació, de constància i de solidaritat.

Esperem que la seva publicació fomenti l'intercanvi i impulsi noves iniciatives ●

Colors:

- lila:** Educació especialitzada
- rosa:** Animació socio-cultural
- verd:** Educació ambiental
- marró:** Formació d'adults
- blau:** Educació en el temps lliure

**CLUB INFANTIL JUVENIL
BELLVITGE**

COL·LECCIÓ
t a l e i a

**EXPERIÈNCIES
DE PEDAGOGIA
SOCIAL - 13**

**Text redactat per l'equip directiu
del Club Infantil Juvenil Bellvitge
a petició de la Fundació Serveis de Cultura Popular**

**© Fundació Serveis de Cultura Popular
Impressió: El Tinter SCCL
tel. 357 00 50
La Plana, 8
08032 Barcelona
D.L.: B.11.447-1991
ISBN: 84-404-9074-7**

CLUB INFANTIL JUVENIL
BELLVITGE

Fundació Serveis de Cultura Popular
1991

Què és el CIJB Personalitat jurídica

La nostra entitat està constituïda com una associació sense afany de lucre, amb voluntat de servei públic. Els seus estatuts van ser reconeguts per la Direcció General d'Entitats Jurídiques el 3 de juny de 1986.

L'entitat està inscrita a diversos registres: d'Entitats d'Interès Municipal, de la Direcció General de Joventut, de la Direcció General d'Esports, de la Direcció General de Justícia i de Serveis Socials.

Pertinença a moviments

El CIJB és membre fundador del **Movibaix** (Moviment d'Educació en el Lleure Infantil i Juvenil del Baix Llobregat), des del 26 de febrer de 1984. El CIJB també forma part del Consell de la Joventut i l'Esplai de l'Hospitalet.

Finalitat de l'Associació

L'Associació CIJB té com a finalitat l'educació dels infants i joves de Bellvitge en el seu temps lliure, amb una actitud creativa, solidària, crítica i compromesa, capaços de treballar activament per la transformació de la societat en la perspectiva d'una nova societat més democràtica, respectuosa dels drets humans, respectuosa amb el medi ambient i en pau.

El CIJB vol prestar un servei a la societat, i en concret al barri de Bellvit-

Denominació i domicili

Nom: Associació Club Infantil Juvenil Bellvitge (CIJB).

Adreça: Rambla Marina, 161-177
08907 L'Hospitalet de Llobregat

Telèfon: 335 40 00

NIF: G 58207630

ge, per mitjà de l'educació en el lleure.

El CIJB respecta les diferents opcions polítiques, religioses i de qualsevol altra índole que cadascú prengui perso-

nalment i les que les famílies volen transmetre als seus fills, sense haver d'identificar-se necessàriament amb cap opció concreta, sempre, però, dins el respecte dels drets humans.

L'entorn social

Aquest desenvolupament incontrolat ha significat la pèrdua d'identitat cultural de la ciutat, la manca de tradicions col·lectives, ha comportat greus problemes d'integració cultural per part dels immigrants, i unes desfetes urbanístiques de difícil solució.

En el terreny cultural i educatiu, la manca d'equipaments ha originat problemes d'integració en els sectors infantil i juvenil, donant peu a conductes marginals i conflictives.

Els barris de l'Hospitalet han estat, i en certa mesura són, encara, nuclis aïllats amb dificultats de comunicació entre si i amb la resta de la comarca. Bellvitge és un d'aquests barris de l'Hospitalet, paradigma d'aquest desenvolupament accelerat. Construït a partir del 1965, el barri s'estructura en blocs lineals i torres de 13 i 18 pisos, edificats en la seva major part a base de plaques de formigó prefabricat. La superfície dels habitatges oscil·la entre 63 m² i 100 m².

Segons el cens, l'any 1986, a Bellvitge hi vivien 32.832 persones.

Durant més de quinze anys, el barri ha patit una greu manca de serveis, un pèssim estat dels carrers, amb moltes zones sense urbanitzar, manca de jardins, dèficit de transports públics, absència de tradicions col·lectives...

En els darrers anys s'han fet notables avenços en el terreny urbanístic, en

L'

Hospitalet és una ciutat situada dins l'aglomeració metropolitana de Barcelona. Degut a les onades migratòries dels darrers 30 anys, la ciutat va experimentar un ràpid creixement urbanístic i demogràfic, produït en un context polític i administratiu que no establia regulacions ni controls per garantir un creixement harmònic i una protecció dels ciutadans.

equipaments i també en el camp socio-cultural. Malgrat aquests avenços, que han ajudat a millorar la qualitat de vida del barri, les reduïdes dimensions dels habitatges i les barreres urbanístiques segueixen provocant problemes d'adaptació i dificultats en el desenvolupament harmònic dels nens i dels joves. Aquests sectors són els que han manifestat sempre de forma més clara les tensions que crea el barri.

Potser per compensar els dèficits que l'administració no era capaç de resol-

dre, les iniciatives ciutadanes han estat importants i han donat origen a una extensa xarxa d'entitats de tipus esportiu i cultural que han contribuït a millorar el nivell socio-cultural del barri.

El paper d'aquest teixit social ha estat i és molt important, i ocupa una part destacada en la història de Bellvitge. El Club ha estat i és un dels elements d'aquest moviment associatiu i ha ajudat, en la mesura de les seves possibilitats, a consolidar les iniciatives sorgides.

La història

- 1965: Inici de la construcció del polígon.
- abril 1969: Fundació del CIJB a l'empar de la Parròquia de Nostra Senyora de Bellvitge, i primeres colònies d'estiu.
Un grup de joves que volen fer alguna cosa pel barri en són els protagonistes.
- curs 69-70: La immobiliària cedeix uns soterranis en condicions molt precàries i es comença l'activitat de caps de setmana en aquest local.
- curs 70-71: Inici de l'activitat del Club diari. El Club s'obre quatre tardes la setmana.
- curs 71-72: S'aconsegueixen uns nous locals de 200 m², també en uns soterranis però en molt millors condicions, cedits per la immobiliària.
- curs 73-74: Es comença a remunerar alguns monitors. S'inicia una estructuració interna de l'equip de monitors, es distribueixen les funcions educatives, de secretaria, d'administració, etc.
- curs 74-75: Es constitueix la Societat Civil Promotora de Colònies de Vacances i Centres d'Esplai de Bellvitge que confereix personalitat jurídica al CIJB.
- curs 75-76: Fortes lluites en el barri per la paralització de les obres de construcció de nous blocs de pisos del

polígon i reivindicació de la revisió del Pla Parcial de Bellvitge.

El CIJB participa de forma activa en la lluita per la millora del barri i de les condicions de vida dels veïns, juntament amb altres entitats del barri.

curs 76-77: El juliol de 1977 la Corporació Metropolitana de Barcelona aprova definitivament la revisió del Pla Parcial de Bellvitge, retirant el projecte de construir 10 blocs de més de 16 pisos, 17 torres de 18 pisos i 10 edificis destinats a ús comercial. En total, 136.000 m² de superfície edificable es transformen en zones dedicades a parcs i equipaments.

A nivell intern, el Club inicia l'organització per seccions, dividint els nens i nenes en tres grups fonamentals: petits, mitjans i joves, creant així una estructura organitzativa, tant a nivell de monitors, com de nens, com d'activitats, a partir de les necessitats dels infants i d'acord amb la psicologia evolutiva.

curs 78-79: Primeres eleccions municipals democràtiques. Celebració del Xè aniversari del Club. Cessió per part de l'Ajuntament d'un solar municipal destinat a dotació cultural segons la recent remodelació del Pla Parcial, per a la construcció d'un nou edifici per al CIJB.

curs 79-80: Se signen convenis de col·laboració amb el nou Ajuntament. Comencen les obres del nou edifici, amb l'ajut econòmic del Ministeri de Sanitat i Serveis Socials. Traspàs de competències del Govern de Madrid a la Generalitat de Catalunya.

curs 81-82: S'acaba la construcció del nou edifici amb l'ajut econòmic de la Conselleria de Sanitat i Serveis Socials de la Generalitat de Catalunya. Comencen les activitats en el nou edifici. Inauguració oficial amb l'assistència del President de la Generalitat, Sr. Jordi Pujol. Neix una nova estructura organitzativa, creada a partir de les activitats

de ludoteca i esport. S'organitza a través d'àrees i té com a objectiu l'aprofundiment de tècniques, mètodes de treball, didàctica, etc. de les diverses àrees d'activitats. Cada àrea està formada pels monitors que, dins de cada una de les tres seccions d'edat, treballen aquella activitat. En el pas de l'antic al nou edifici, es dobla el nombre de nens, així com el nombre de monitors i el nivell d'activitats.

curs 83-84: Els nens i nenes de 4 anys s'integren dins de la dinàmica dels grups de dissabtes, i es crea un grup específic per a ells. Es reestructura l'activitat dels nens de 5 anys i es crea el taller d'Esclops, pensat per a ells. Neix una nova àrea: la científica, que engloba tots els tallers de ciències naturals. Neix el **Moviment educatiu en el temps lliure infantil i juvenil del Baix Llobregat**, del qual som membres fundadors.

curs 85-86: Neix l'Associació de Pares del CIJB.

Es constitueix l'Associació del CIJB.

curs 86-87: Inauguració del **Centre de Lectura Ramon Ferràndez Jurado**, establert en els locals del Club.

Ampliació de la ludoteca de la 2a. planta.

Inici de les activitats del **Centre Obert** (als matins). Participació de 1.700 escolars en l'activitat de la ludoteca (serveis a les escoles).

Es participa en el FIRA-JOC, organitzant-hi una ludoteca.

Participació de 800 nens i joves en les activitats d'estiu. S'inicien les activitats informàtiques amb joves.

curs 87-88: Torna a funcionar el Cinema Infantil, diumenges a la tarda, de forma regular.

curs 88-89: Es crea l'Àrea de Plàstica i el Centre de Recursos Artístics per a Infants i Joves. El desenvolupament del taller de ceràmica és molt important.

Es crea el Departament de Serveis Educatius, per canalitzar les activi-

tats educatives destina-
des a escoles i a d'altres
col·lectius.

activitat internacional a
l'estiu, i s'enceta una lí-
nia d'intercanvis.

curs 89-90: Un grup de joves fa una

curs 90-91: S'inaugura el bar del Club.

La línia educativa

El temps lliure

Elaborar un projecte d'educació en el lleure implica fer una anàlisi del que és el temps lliure i què representa educativament. En les societats desenvolupades occidentals, podem entendre el temps lliure com «un tercer espai» de temps, diferent del temps dedicat a la família i del dedicat a l'escola o al treball. És un temps sense obligacions: hom pot escollir (almenys teòricament) com ocupar-lo.

És el temps en el qual es poden fer aquelles activitats que no tenen una utilitat immediata o no vénen condicionades per la necessitat, és a dir: activitats gratuïtes en el sentit ple de la paraula.

Les activitats de descoberta, de comunicació, d'associació, són prototipus de projectes que es porten a terme en el marc del temps lliure.

Malgrat aquest potencial extraordinari del temps lliure, a causa de les pressions de la societat actual, marcada per les lleis del mercat total i el consum, el temps lliure queda sovint reduït a temps de descans, temps d'evasió, temps de consum... i perd el seu valor de lliure.

En el nostre projecte educatiu entenem que aquest espai de temps té unes possibilitats educatives i de formació enormes. El temps lliure pot ser un temps alliberador per a la persona, que exercita la seva llibertat, desenvolupa la seva creativitat, aplica la seva responsabilitat, en un marc espontani, i desvetlla la seva consciència personal i col·lectiva a partir de la participació activa en el propi desenvolupament personal i en la relació amb el medi que l'envolta.

El concepte d'esplai és també, per a nosaltres, una actitud que s'adquireix per la formació, que predisposa la persona a viure el seu temps lliure com un temps alliberador, i que es transfereix a totes les àrees de la seva vida.

Model de societat i de persona

El projecte educatiu del CIJB parteix d'una posició crítica i incomformista davant la societat i els models de relacions dominants. Davant les injustícies socials i la violació dels drets humans, davant la destrucció sistemàtica del medi, davant els comportaments insolidaris, creiem en la possibilitat d'una societat més justa, solidària, en harmonia amb la natura, on els drets humans es respectin i la tolerància permeti una comunicació fluïda entre persones i cultures.

Aquesta posició crítica comporta una actuació positiva per millorar la realitat i un compromís per orientar la tasca educativa vers la formació de persones amb actituds crítiques, de compromís, creatives i solidàries.

No volem caure en la ingenuïtat de pensar que l'educació pot resoldre per si sola els problemes socials, però creiem que és un dels terrenys de treball més fèrtils per desenvolupar noves consciències, noves actituds i nous valors.

Marc de valors

L'acció educativa del Club està impregnada d'uns determinats valors i té la voluntat de mostrar-los als nens i joves que participen en les seves activitats.

Al Centre d'Esplai fem educació ètica, provocant en el nen reflexions sobre allò que viu i observa, i donant-li referències ètiques per part dels educadors que intervenen en la relació educativa. En tot cas, es tracta d'educar des de la consciència de la persona, des de la seva coherència i les seves conviccions, i, per tant, no són admissibles les imposicions ni la intolerància.

El marc bàsic de valors són els drets de la persona, recollits en la Declaració Universal dels Drets Humans.

Les actituds que es promouen de forma preferent són:

- Honradesa i coherència personal. La voluntat d'actuar sempre des de la pròpia consciència i amb la màxima autenticitat.
- Interès i compromís amb la realitat de l'entorn. Curiositat per viure l'aventura de la vida i participar plenament, sense evasions ni marginació.
- Solidaritat. Preocupació envers els altres, sentir-se implicat en la història de la humanitat i en la lluita per la justícia.
- Esperit de treball. Actitud davant el treball en tant que capacitat de transformació de la realitat, de construcció col·lectiva, de projecció personal.
- Respecte i tolerància envers els altres, acceptant les diferències culturals, de capacitats personals o de qualsevol tipus que es donen entre les persones.

- Estimació envers la natura, amb sensibilitat i curiositat.
- Responsabilitat del propi comportament, i capacitat de comprometre's.
- Amor al propi país, Catalunya, la seva llengua, la seva història, la seva cultura. Només quan es tenen arrels en una col·lectivitat concreta es pot esdevenir ciutadà del món.
- Amor a la vida. Volem que tothom se senti feliç i desitgi aprofitar al màxim la seva experiència vital, donant-li tot el seu sentit.

Opció pedagògica

L'educació és un procés permanent en el qual la persona, de qualsevol edat, creix, evoluciona i madura. En aquest procés es desenvolupen les possibilitats i capacitats personals, es formen criteris propis per valorar la realitat i assimilar-ne les experiències. És un procés, també, en el qual la persona es va integrant a la societat, en el seu medi social, aprenent a valorar-lo, a relacionar-s'hi, a estimar-lo.

En aquest procés, el nen i el jove són subjectes actius que troben la companyia dels educadors per compartir aquesta experiència de descoberta i formació. Els educadors, per la seva formació i experiència superior, els ofereixen un model i una guia, i disposen les condicions més favorables perquè allò que el nen i el jove visquin els ajudi a madurar i desenvolupar-se de forma plena i positiva.

Els elements que caracteritzen aquest procés educatiu són:

- La interrelació amb el medi, social i natural, que envolta el nen i el jove, de forma que aprenguin a interpretar-lo, a orientar-s'hi, a respectar-lo i a sentir-se'n responsables.
- L'activitat experimental, creadora, productiva, en la qual el nen explora, percep, es projecta i transforma en un diàleg des de la seva pròpia personalitat.
- La col·lectivitat, en tant que marc social en el qual el nen està immers, sotmès a les seves exigències i a la qual aporta el seu bagatge i la seva capacitat.

Els socis

d'un servei del qual ells mateixos també són productors. És a dir, si una excursió funciona bé, depèn de la bona organització dels monitors, de la seva formació, de l'encert amb què resoluin els problemes, però també de l'interès dels nens, del seu esforç, de la seva voluntat de participar i compartir...

En el projecte educatiu del Club, la col·lectivitat, el grup, ocupen un lloc destacat: no és concebible el procés educatiu en un marc absolutament individualitzat. La interrelació amb els altres, la dimensió col·lectiva i tota la riquesa que això comporta, són una peça clau per a la formació de nens i joves com a ciutadans.

En aquesta línia, el Club destina els seus principals esforços a treballar amb nens i joves associats, és a dir, que tenen una vinculació estable amb l'entitat, inscrits com a socis i formant part de diferents col·lectius dins d'ella.

Pot ser soci qualsevol nen, nena o jove que vulgui participar d'una experiència formativa, creadora, compartida amb altres nens i nenes i joves com ell. No hi ha cap requisit ni discriminació de tipus religiós, cultural, econòmic o d'altra mena. Només es demana el respecte als valors democràtics i als drets de la persona.

Els socis del Club són nens i joves de la ciutat, i majoritàriament del barri de Bellvitge. Són nens i joves que cor-

El Club és una entitat educativa de caire associatiu, per tant, no es planteja d'oferir un producte o un servei a uns usuaris o consumidors. El Club és el marc on nens, pares i monitors comparteixen un projecte educatiu i el desenvolupen portant a terme activitats diverses en les quals hi ha una corresponsabilització. El nen i el jove són els subjectes d'aquest procés educatiu, de tal manera que són els destinataris

responen a l'extracció social del barri amb les característiques pròpies de cada edat, amb ganes de jugar, de córrer, d'investigar... i també amb els problemes del nostre temps i de l'entorn: manca d'interès pels estudis, manca d'afecte familiar, problemes econòmics...

Un nombre important de nens i joves viuen en unes condicions amb un clar risc de derivar vers la marginació i la inadaptació, i una part d'aquests socis vénen adreçats al Club des de residències o col·lectius infantils, a través de treballadors socials, de diferents serveis socials dels ajuntaments o de la Generalitat, o de centres que depenen de Justícia Juvenil.

Els nens i joves participen en les activitats del Club integrats en seccions, que són tres, en funció de la seva edat.

Aquesta divisió per edats serveix per evitar una possible massificació i per estructurar els socis com a col·lectivitat organitzada, adaptant el funcionament i planteig de cada secció a les característiques de l'edat que correspon.

La Secció A està formada pels nens de 4 a 8 anys, la Secció B pels nens de 9 a 12 anys i la secció Juvenil pels adolescents i joves de 13 a 18 anys.

Pel Club han passat, en els 21 anys de funcionament, uns 4.000 socis.

Paral·lelament, el Club ofereix una part dels seus recursos a nens i joves que no tenen cap vincle amb l'entitat, sigui a partir de l'organització d'activitats exteriors, sigui oferint diversos serveis educatius per a d'altres comunitats educatives.

L'activitat

en el projecte educatiu. L'activitat és un dels mitjans per portar a terme la funció d'educació en el lleure: el nen es desenvolupa i aprèn a ser persona dins una societat, exercint la seva sociabilitat, la seva responsabilitat i les seves afeccions en diversos projectes d'activitat. Només cal que li interessi i vulgui compartir el projecte amb altres nens o joves.

Un dels elements de la definició institucional de «centre d'esplai» és justament el fet que en una mateixa entitat i context de relacions es puguin trobar totes les activitats que infants i joves poden fer en el seu temps lliure. Aquest plantejament possibilita, i fins i tot afavoreix, el contacte entre nens i joves d'interessos molt diferents i que s'han aproximat al Club amb motivacions ben diverses. Un jove pot apropar-se al Club interessat per la informàtica i, un cop en el centre, entrar en contacte amb joves a qui interessa la natura i acabar participant en alguna sortida o campament.

També permet que les activitats es puguin relacionar entre si, oferint projectes pluridisciplinats.

Entenem que aquesta comunicació i aquest intercanvi són generalment positius i enriquidors.

El fet que considerem l'activitat com un mitjà i no un fi en si mateix no vol dir que no s'hi posi tota l'atenció necessària i que no s'apliquin tots els re-

El Club no es defineix per les activitats que porta a terme, sinó per la funció que desenvolupa: l'educació de nens i joves en el lleure.

Qualsevol activitat que un nen o jove pugui fer en el seu temps lliure és susceptible de formar part de les activitats del Club. Per tant, activitats d'expressió, esportives, científiques, relacionals, socials, etc... poden integrar-se

cursos per poder-la desenvolupar de la millor manera possible, quant a mètode, quant a aprenentatge, quant a resultats.

Així, es vetlla perquè els nens que fan esport juguin bé i guanyin a les competicions, o que els avions fets al taller d'aerodelisme volin com més millor.

La mateixa exigència de perfecció en els resultats forma part del tarannà educatiu del Club i es pot aplicar a qualsevol àmbit.

Les activitats que realitzem actualment són dels tipus següents:

Quadre d'activitats

	Entre setmana	Caps de setmana	Vacances
SOCIS	<p>Tallers específics esportius científics artesanals artístics d'expressió tècnics</p> <p>Ludoteca</p>	<p>Competicions esportives (a nivell de Jocs Escolars i Federacions.)</p> <p>Activitats culturals tradicionals. Sardanes</p> <p>Ludoteca Grups de relació (grups de nens i joves que porten a terme projectes d'activitats i centres d'interès)</p>	<p>Colònies i campaments d'hivern, primavera i estiu.</p> <p>Clubs d'estiu</p>
TOT EL BARRI	<p>Biblioteca</p>	<p>Cinema infantil</p>	<p>Activitat organitzades per a una participació massiva dels nens i joves del barri, siguin o no socis.</p> <p>Activitats esportives</p> <p>Activitats lúdiques</p>
GENERALS	<p>Activitats que interrelacionen tots els socis i les seves famílies en el Club o amb la resta del barri.</p> <p>Jocs florals, festes populars, festes del Club, carnaval, festa major, etc...</p>		
SERVEIS EDUCATIUS	<p>Activitats i assessorament d'altres col·lectius educatius aliens al Club.</p> <p style="text-align: center;">Taller del Llobregat Matí de Joc (Ludoteca) Taller de plàstica Performance d'expressió</p>		

L'equip humà

xement de la realitat socio-cultural del barri; mentre que el fet d'haver passat per l'experiència de nen o jove del Club, dona un bagatge important d'experiència i comprensió d'allò que el Club és i fa.

En l'equip humà del Club coexisteixen monitors i professionals remunerats amb monitors i col·laboradors altruistes, que no reben cap compensació econòmica per la seva dedicació a les activitats. Aquesta compaginació de professionals i voluntaris és enriquidora i de fet representa un suport molt important a l'entitat, ja que seria impossible de mantenir tot el volum d'activitats sense l'aportació dels col·laboradors voluntaris.

En un equip tan ampli com l'actual, s'hi troben persones amb una llarga experiència i una formació força completa, treballant amb joves ajudants que fan de monitors en una colònia o en un grup, i que no es plantegen una dedicació professional, sinó una col·laboració per una etapa determinada.

Aquesta composició heterogènia comporta un dinamisme molt interessant, ja que, d'una banda, els joves col·laboradors obliguen a explicar i replantejar moltes coses i aporten l'engrescament i la il·lusió de la novetat, mentre que els monitors veterans garanteixen un determinat nivell de criteri i qualitat en les relacions educatives i les activitats i exerceixen una funció formativa envers els joves ajudants.

Els monitors

El Club ha intentat fer compatible el fet de ser un centre portat bàsicament per joves, amb la qualitat d'uns nivells de formació i d'estabilitat en el treball prou acceptables.

La major part dels monitors són persones del mateix barri i, en un percentatge molt important, són joves que anteriorment han estat socis del Club. Això assegura un bon nivell de coneix-

En tots els casos s'ha tingut molt present la formació pedagògica i tècnica dels monitors i del personal del centre. Una de les funcions més importants dels responsables és el seguiment i la formació dels monitors, sigui en el camp de la formació reglada i de les titulacions que es poden assolir a les escoles de formació de monitors, sigui en l'experiència pràctica que desenvolupen en el centre.

La formació reglada com a monitors o directores passa per l'**Escola del Baix**, una escola de formació del moviment educatiu del qual formem part. Un dels eixos de la formació amb els quals treballa l'Escola del Baix és la coresponsabilització entre l'Escola i les entitats en el planteig i el seguiment de la formació dels monitors.

El Club ha comptat sempre amb alguns col·laboradors, professionals experimentats, per a l'assessorament de l'equip en determinades qüestions de caire psicològic, d'assistència social, tècnic, etc.

En la línia de crear un bagatge important de formació, des dels seus orígens, s'ha anat creant una biblioteca especialitzada d'educació en el lleure i en les diverses seccions tècniques referides a les activitats que més sovint es porten a terme en el marc de l'esplai: excursionisme i natura, expressió, narracions...

L'organització

L'Associació CIJB és la darrera responsable, davant la llei i davant la societat, del funcionament del Club. La seva Assemblea General és la que expressa la línia educativa i de gestió que el Club ha de seguir. Tanmateix, el conjunt de membres de l'Associació CIJB no s'ocupa directament de la gestió ni de l'acció educativa del Club. L'Assemblea General elegeix una Junta Directiva de set membres i aquesta escull un president.

Una de les funcions del president és el nomenament del director del Club, atenent a un determinat perfil professional i a una suficient identificació amb el Projecte Educatiu de l'entitat.

El director és qui porta a terme en la pràctica els plantejaments educatius del centre. Constitueix un equip de responsables amb els quals organitza la feina de tot l'equip de monitors i col·laboradors del Club. Un equip d'aquesta naturalesa, ampli, heterogeni i amb voluntat de ser operatiu en els projectes ambiciosos que es proposa, requereix una organització i una distribució del treball i de les responsabilitats.

En l'organització del Club es busca trobar un punt òptim entre l'operativitat, l'eficiència (els recursos i el temps són limitats) i la participació i coresponsabilització màxima de cadascú.

Així, s'ha optat per una organització en la qual les persones s'especialitzen en l'educació d'una determinada franja d'edat o en un determinat camp d'activitats, com l'esportiu, el científic o el lúdic. D'aquesta manera es pot aprofundir en una forma d'educar adequada a les característiques i condicions d'unes edats i arribar a una certa especialització.

L'organització bàsica funciona de la següent manera:

Equip infraestructural

Està format per les persones que s'ocupen de l'administració, la secretaria, el control i subministrament de material, i el manteniment i la neteja del centre. Tot aquest equip és coordinat per un responsable, l'administrador, que vetlla pel seu bon funcionament i pel puntual compliment dels plans previstos.

Equips de seccions

Cada secció està formada per un equip de monitors diferents que s'ocupen dels aspectes educatius i de les activitats de la seva secció. La secció correspon a la mateixa organització dels nens per edats.

Cada equip de secció està coordinat per un responsable de secció.

Les funcions de l'equip de secció són molt àmplies: plantejar els objectius i projectes educatius de la secció, organitzar les activitats, mantenir la rela-

ció amb les famílies, seguir l'evolució dels nens, reflexionar sobre els resultats i avaluar-los.

Dins de cada secció, l'equip s'organitza en diferents equips de treball per activitats i projectes concrets: els tallers, les colònies, els grups de dissabte, les activitats extraordinàries, etc.

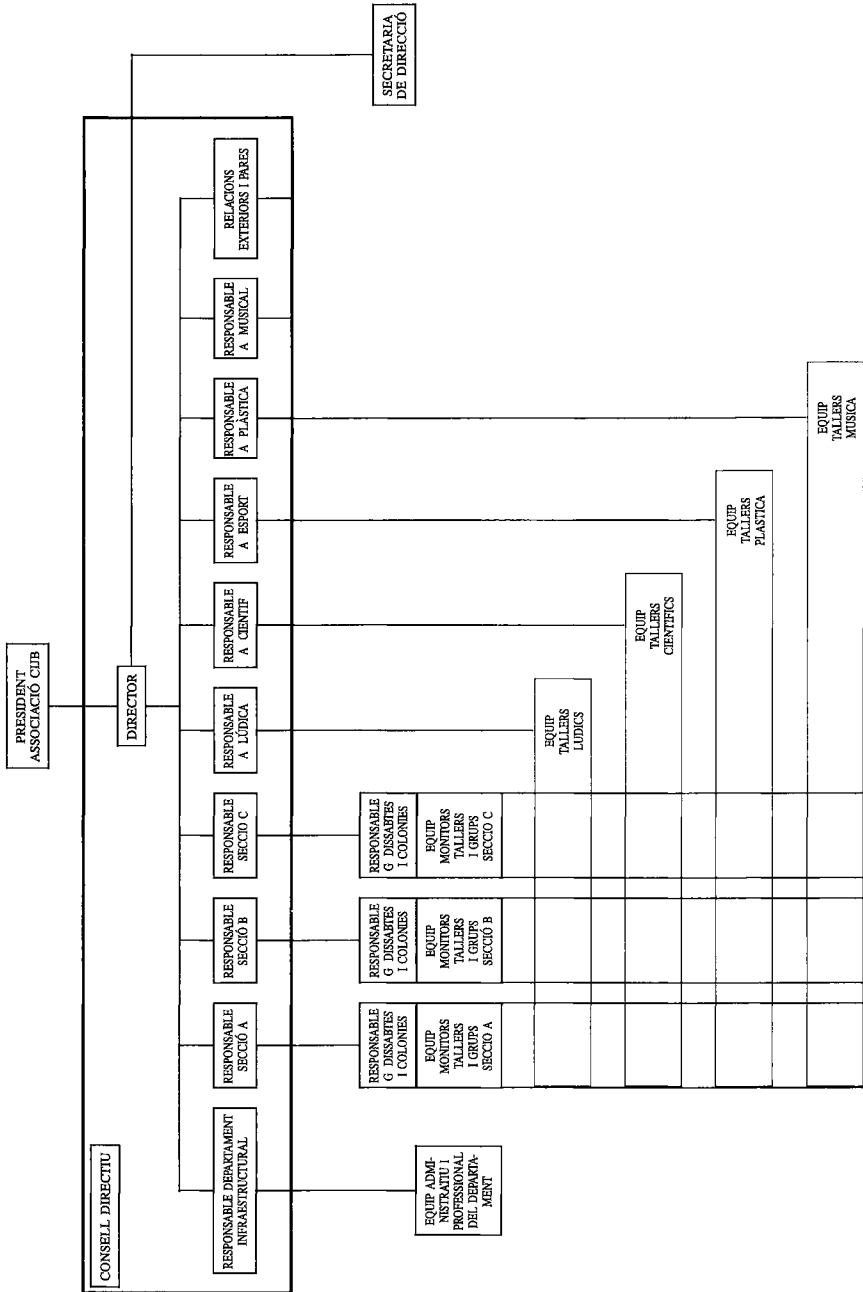
Equips d'àrea

Els equips d'àrea són els formats per monitors especialistes en una determinada activitat. Actualment existeixen cinc àrees: esportiva, de ludoteques, de natura, de plàstica i musical.

Tots els monitors que porten a terme un mateix tipus d'activitat a cada una de les seccions, formen part d'una àrea. A l'àrea hi ha una persona que fa de responsable. La funció de l'àrea és més específica: fer una tasca de recerca sobre aquell camp d'activitat, buscant els plantejaments i els mètodes més adients en cada cas, aprofundir i formar els monitors en la metodologia de l'activitat, cercar els recursos i condicions per desenvolupar els seus projectes, etc.

La coordinació entre tots aquests òrgans i equips es porta a terme per mitjà del Consell Directiu, del qual formen part els responsables de secció, els responsables d'àrea, l'administrador i el director.

El Consell Directiu és l'òrgan màxim de direcció executiva de l'entitat.



L'avaluació

on es pot copsar realment si la tasca del centre té alguna incidència. Però també hi ha una preocupació permanent per revisar la qualitat de les activitats, la seva preparació, el seu desenvolupament, l'adequació de la infraestructura i, naturalment, l'actuació dels educadors.

Els diferents instruments per a l'avaluació són:

- Les reunions d'equip
- Les fitxes d'observació
- Els dossiers d'activitat
- Els informes educatius
- Les reunions amb els pares.

El treball educatiu global, els objectius del qual es refereixen a actituds, interessos o comportaments complexos de la persona, fa que l'avaluació dels resultats sigui molt difícil i, en qualsevol cas, a llarg termini.

Malgrat aquesta dificultat, el Club ha iniciat un estudi en profunditat sobre la incidència personal en antics socis que han passat almenys cinc anys en el centre.

En un altre nivell, relacionat amb la gestió general del centre, les jornades de monitors de l'entitat compleixen aquesta funció de balanç i avaluació. De cara a l'exterior, l'entitat publica una memòria i un projecte anuals.

El treball educatiu portat a terme en el Club és objecte de diferents dispositius de control i avaluació que tenen com a objectiu mesurar els resultats i corregir allò que calgui per millorar-ne constantment la qualitat.

Per diferents mecanismes s'avaluen els resultats de l'acció educativa, és a dir, els aprenentatges assolits i el comportament dels nens i joves, ja que aquí és

L'edifici

El nou edifici del Club es compon de semisoterrani, planta baixa, i tres plantes, corresponents a les tres seccions del club, i una terrassa accessible com a pati de jocs.

Dos tipus diferents de funcions se situen a la planta baixa i semisoterrani:

- Els serveis interns del Club, com el magatzem, les secretaries i altres espais destinats a gestió i administració.
- Els serveis mixtos, interns i oberts al barri a la vegada, com la biblioteca i la sala d'actes.

Aquests serveis de tipus mixt prenen molta importància en un barri com Bellvitge, donada la gran manca d'equipaments.

La planta tipus s'ha dividit en nou espais semblants, els tallers, que són la unitat estructurant de la distribució. El pati interior és el nucli distribuïdor de cada planta, i la seva funció és de relacionar visualment les tres plantes i donar claror al passadís.

F

ins a l'octubre de 1981, el Club va ocupar 600 m². en una planta i part d'un soterrani d'un dels locals comercials de Bellvitge. Aquests locals eren petits, humits i sense ventilació. A l'hivern hi feia molt de fred i a l'estiu molta calor. A més a més, aquests locals no foren pensats per a aquest ús i d'aquí venien els principals inconvenients i incomoditats.

Aquest mateix pati, en la primera planta, té entrada directa des del taller de ciències.

Es va poder fer front al cost de la construcció de l'edifici mercès a les ajudes de l'Administració (Generalitat i Ministeri de Sanitat i Seguretat Social, amb anterioritat als traspassos) i una petita part ha hagut d'assumir-la l'entitat.

Els criteris seguits per al disseny del projecte van ser resultat del treball conjunt entre els arquitectes i una comissió de monitors que van analitzar les necessitats i condicions que requeria un equipament d'aquesta naturalesa. El fet que en el seu moment no hi hagués cap altre model en tot l'Estat va obligar a partir de zero, basant-se en l'experiència de quasi deu anys de funcionament i en alguns models d'equipaments assimilables que s'havien visitat en altres països. Això va aportar els avantatges d'un edifici fet realment a la mesura de les necessitats.

Es va optar per la polivalència, la funcionalitat i la transparència. Amb el pas del temps, la maduració de la institució ha suposat algunes reformes de locals o de determinats aspectes d'aquests, especialitzant alguns tallers o canviant l'emplaçament inicial d'al-

gunes activitats. Tantmateix, els criteris inicials s'han revelat positius i han permès aquest desenvolupament sense grans costos ni problemes.

Actualment, determinats aspectes del projecte no han pogut ésser realitzats encara, per dificultats de financiació:

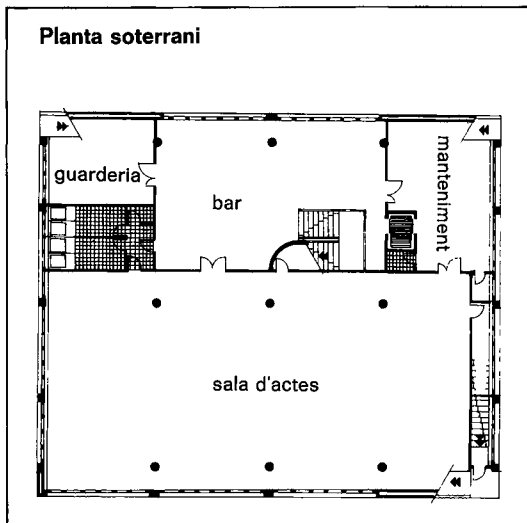
- Equipament de tallers específics:

- Taller de teatre
- Taller de fotografia
- Taller de música

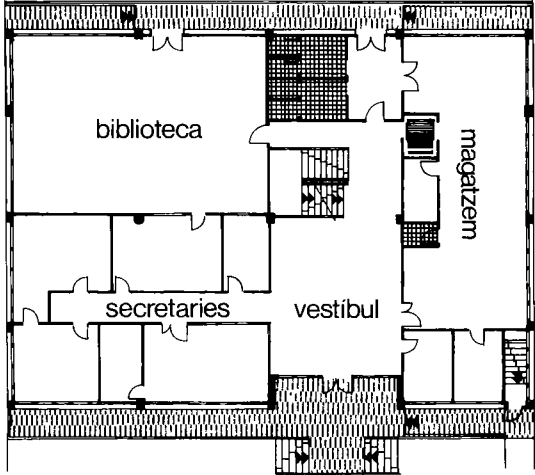
- Equipament de la planta soterrani:

- Sala d'actes
- Vestíbul

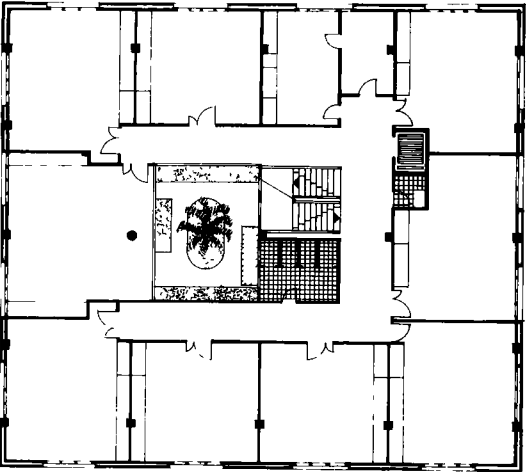
Tots aquest projectes s'aniran realitzant en la mesura que es vagin aconseguint els recursos necessaris.



Planta baixa



Planta tipus



El finançament

En la mesura que ofereix un servei públic, l'Administració ha de col·laborar i col·labora en el seu manteniment econòmic, sigui a través de la signatura de convenis de col·laboració, sigui amb subvencions i ajudes diverses.

El Club pren la iniciativa, però, de cercar altres fonts de financiació a més de les famílies i l'Administració, per tal de poder quadrar els seus pressupostos i poder-se desenvolupar.

Això implica un compromís i un esforç addicional per part de pares, nens i monitors. Aquestes fonts d'ingressos solen ser fundacions, campanyes de loteria o altres iniciatives de menor envergadura.

Actualment tenim signats convenis amb diferents departaments de la Generalitat de Catalunya, (suposen el 33% dels ingressos) i amb l'Ajuntament de l'Hospitalet (suposa un altre 33% dels ingressos).

Una anàlisi de la financiació del centre, actualment, comporta algunes consideracions importants:

- La partida de personal és molt baixa, donat que hi ha un elevat percentatge de voluntaris (60%) i els remunerats ho són per sota dels nivells que els correspondria com a professionals.

Aquesta situació, explicable pel procés de desenvolupament que l'entitat ha vis-

El CIJB és una entitat de servei públic sense afany de lucre. La seva vocació de servei fa que s'adreci a tots els sectors de població i presti una atenció preferent als sectors més desafavorits culturalment, socialment i econòmicament. El cost econòmic de l'entitat no es pot imputar íntegrament a les quotes que paguen les famílies, ja que això actuaria inevitablement com a filtre econòmic i social dels nens i joves que hi participessin.

cut, no és possible de mantenir-la indefinidament, i cal preveure que s'ha d'incrementar substancialment aquesta partida en els propers anys.

- Les despeses financeres tenen un pes específic important dins del pressupost. Això és degut a dues causes: d'una banda, el retard en el cobrament de les subvencions i convenis que l'Administració atorga, i, de l'altra, l'arrossegament de dèficits acumulats en cursos anteriors.

En ambdós casos, cal resoldre els problemes de tresoreria i respondre als creditors mitjançant línies de crèdit i préstecs, cosa que origina uns costos financers.

- El pressupost actual limita enormement l'adquisició de material d'equip i les inversions en general, ja que amb prou feines es pot cobrir el pressupost de funcionament ordinari. Per a qualsevol projecte d'inversió o activitat extraordinària, cal cercar una financiació específica.

Perspectives de futur

d'entitats i en les activitats de vacances.

- Paral·lelament, hi ha una major valoració de la feina del monitor o educador en el lleure, amb més serioses perspectives laborals, major estabilitat, professionalització creixent i, naturalment, una major formació.

En el cas del Club, peoner en aquest terreny, també es pot constatar aquesta tendència.

- La qualitat de l'educació en el lleure, tant en els seus plantejaments com en les condicions en què es porta a terme, i en la relació educativa en què es desenvolupa, és progressivament més alta i eficient.

En tot cas, el futur del Club cal emmarcar-lo en el futur que segueixin el conjunt d'entitats que es dediquen a aquesta tasca, especialment en el procés que segueixi el Movibaix, moviment del qual forma part el Club.

Un altre repte és el suport que les administracions públiques haurien de donar a les entitats de lleure, ja que el finançament d'aquestes no es pot resoldre únicament a partir de les quotes dels socis ni dels recursos propis. El Club és una entitat que fa un servei públic i cal que les administracions públiques —que ja reconeixen aquesta realitat amb la signatura dels convenis i les subvencions— donin suport encara més al seu finançament.

L'evolució del moviment d'educació en el lleure en els darrers anys permet d'afrontar amb optimisme el futur. Hi ha un seguit d'indicadors positius com:

- El reconeixement públic de la funció educativa i social dels centres d'esplai és cada cop més gran, cosa que es manifesta en la creixent participació de nens i joves en aquest tipus

Finalment, la clau del futur rau en la capacitat del Club d'adaptar-se a les noves condicions del temps lliure en la socie-

tat, donant respostes adients a les demandes socials i a les necessitats educatives dels nens i joves en cada moment.

ÍNDEX

• QUÈ ÉS EL CIJB	5
• L'ENTORN SOCIAL	7
• LA HISTÒRIA	9
• LA LÍNIA EDUCATIVA	13
El temps lliure	13
Model de societat i de persona	14
Marc de valors	14
Opció pedagògica	15
• ELS SOCIS	17
• L'ACTIVITAT	19
• L'EQUIP HUMÀ	23
Els monitors	23
L'organització	24
• L'AVALUACIÓ	27
• L'EDIFICI	29
• EL FINANÇAMENT	33
• PERSPECTIVES DE FUTUR	35

TÍTOLS PUBLICATS

- 1. TRAJECTE LABOR** és una cooperativa d'educadors especialitzats que pretén la reestructuració de la personalitat dels joves, a través de la convivència i la participació social. Un projecte «arriscat, però que té el privilegi de ser una plataforma lliure per a crear educació».
- 2. CENTRE DE FORMACIÓ I PREVENCIÓ DE MATARÓ** és una associació d'iniciativa social que actua en el camp de la prevenció i la reinserció social de joves inadaptats. Opta decididament, no tant per atendre una demanda genèrica d'atenció social, com per acollir activament la demanda concreta de cada noi i noia que s'hi adrecen.
- 3. MOVI D'A, Moviment d'Aturats del barri de La Mina, de Sant Adrià del Besòs,** és una associació que té per objectiu l'ocupació juvenil. Però no es vol limitar a ser una entitat de serveis: pretén, a través d'una dinàmica associativa, la integració dels joves no sols al món laboral sinó també a la societat on viuen.
- 4. LA VOLA** és una entitat formada per mestres, bibliòlegs i altres professionals, que treballa en el camp de l'educació ambiental. Pretén que la societat, i en especial l'escola, adquireixi coneixements, actituds i comportaments que l'orientin a participar activament en la solució dels problemes que afecten el medi ambient.
- 5. FUSTALL** és una associació nascuda d'un equip d'educadors de carrer, que treballa en la formació i en la inserció social de nois amb problemes de fracàs escolar, en atur, propers al món de la delinqüència i la drogodependència, amb un contacte constant amb el carrer i molt desarrrelats socialment. Utilitzant la fusta com a mitjà, han constituït un petit taller de fusteria: Fustall.
- 6. EL MOVIBAIX** és un moviment educatiu en el temps lliure infantil i juvenil del Baix Llobregat. Ofereix serveis als centres d'esplai i als ajuntaments de la comarca per millorar i ampliar l'activitat educativa en el temps lliure amb un caràcter de servei públic. Treballa per augmentar la consciència ciutadana entorn de la necessitat d'educació en el lleure, on predominin uns determinats valors, i pel reconeixement social de la tasca que realitzen els centres d'esplai.
- 7. EDUCACIÓ D'ADULTS A LA PERONA** Una experiència educativa compromesa en la transformació de les deploables condicions de vida de la comunitat gitana de La Perona —un barri de barraques recentment desaparegut a Barcelona—, que apunta a la superació de les desigualtats socials a partir del respecte a la diversitat ètnica i cultural. Un projecte educatiu plantejat com a suport d'un procés de desenvolupament i com una alternativa de diàleg i convivència entre aquesta comunitat gitana i la societat del seu entorn.

8. AULA-TALLER CRUÏLLA es un servei sorgit de la parròquia de Sant Bernat de Claravall, de Ciutat Meridiana, que s'adreça a nois i noies dels barris barcelonins de Ciutat Meridiana, Torre Baró i Vallbona, que han deixat l'escola i no treballen, que tenen greus problemes personals o familiars i que es troben en risc de degradació. A través de tallers i classes de cultura bàsica, se'ls capacita per accedir al món del treball i se'ls ajuda a «crèixer en totes les dimensions».

9. CEPA (Centre d'Ecologia i Projectes Alternatius) Associació ecologista, científica i independent, que es proposa dotar d'una cobertura tècnica els grups de base i els moviments populars que s'oposen a projectes agressius; donar suport a la recerca de noves tecnologies toves i a projectes alternatius; impulsar una àmplia iniciativa d'educació socio-ecològica; i promoure accions encaminades a la defensa del medi ambient i a la millora de la qualitat de vida.

10. L'ESCOLA D'ADULTS LA VERNEDA SANT MARTÍ és un centre educatiu amb un projecte pedagògic i social definit: públic, pluralista i participatiu, integral en el barri, i que opta per una educació integrat, activa i renovadora, basada en la psicopedagogia de l'adult. Forma part del moviment d'educació d'adults i actua en la línia del que s'anomena desenvolupament comunitari.

11. EL CASAL DELS INFANTS DEL RAVAL és un servei que té com a objectiu general proporcionar als nens i nenes del barri del Raval de Barcelona, l'esbarjo, l'educació i d'altres condicions de vida de què estan mancats però als quals tenen dret, segons la Declaració Universal dels Drets de l'Infant.

12. EXPERIÈNCIES D'ALFABETITZACIÓ Tres col·lectius d'alfabetització —d'Osona, Castelldefels, i La Mina— posen en comú les seves experiències i hi reflexionen conjuntament. Quin analfabet? quina alfabetització? quina organització? quina avaluació? Ells entenen l'alfabetització, no pas des d'un plantejament d'«igualtat d'oportunitats», que «no aconsegueix reduir les taxes d'analfabetisme sinó que en fa preveure un notable increment», sinó com la «dinamització d'un procés que comprèn totes les facultats de la persona i mira tant l'individu com la societat».

Subscripcions i comandes:
Fundació Serveis de Cultura Popular.
Provença, 324, 3^a. 08037 Barcelona.
Tel. 258 30 04



En preparació

Trinijove •

Taller els Tres Turons •

Escola del Baix •

El Club Infàntil Juvenil Bellvitge presta un servei a la societat, des del barri de Bellvitge a l'Hospitalet de Llobregat, a través de l'educació d'infants i joves en l'esplai i el temps lliure. Vol formar nois i noies amb una actitud creativa, solidària, crítica, capaç de treballar activament per una societat més democràtica, respectuosa dels drets humans i envers el medi ambient, i en pau. Creada l'any 1969, és una entitat peonera en l'educació en el lleure en el nostre país ●

SERVEIS DE CULTURA
POPULAR
fundació cultural

