

CONSELLS CIUTADANS

RUBÍ

juny-juliol de 1997

EQUIP D'ANÀLISI POLÍTICA

**(DEPARTAMENT DE CIÈNCIA POLÍTICA DE LA UNIVERSITAT
AUTÒNOMA DE BARCELONA)**

- **JOAN FONT (COORDINADOR)**
- **RICARD GOMÀ**
- **LAIA MORENO**
- **TONI SALVADÓ**
- **JORDI SÀNCHEZ**
- **JOAN SUBIRATS**
- **JOSEP XURIGUÉ**

COMISSIÓ DE PARTICIPANTS¹

- **ÀNGEL FONT**
- **MONTSE GÓMEZ**
- **REBECA HERRERA**
- **RAFAEL LIÑAN**
- **PEDRO ÀNGEL LÓPEZ**
- **GIANNI ENRICO LUCCHETTI**
- **JOSÉ MANUEL MARTÍNEZ**
- **CARMEN MUÑOZ**
- **CRISTIAN NACENTA**

¹ Aquesta comissió va ser escollida democràticament entre tots els participants dels consells ciutadans. El seu treball com a supervisors últims del dictamen té la finalitat de garantir que tot allò que es recull en les pàgines següents sigui una manifestació fidel de la voluntat expressada pels participants en els consells ciutadans de Rubí (juny-juliol 1997).

ÍNDEX

0. Agraïments

INFORME

1. Els consells ciutadans

- 1.1. Què és un consell ciutadà?
- 1.2. Per què un consell ciutadà?

2. Els consells ciutadans de Rubí

- 2.1. El cas
- 2.2. La preparació

3. La ciutadania

- 3.1. Actitud de les persones entrevistades vers el projecte
- 3.2. Perfils socials dels participants

4. El desenvolupament dels consells

- 4.1. Agenda
- 4.2. Aportacions ciutadanes

DICTAMEN

5. Els resultats

- 5.1. El tema en el marc de les prioritats de la ciutat
- 5.2. Avaluació de diferents propostes per a la zona
- 5.3. Discussió de les principals alternatives
- 5.4. Avaluació del mètode

6. Conclusions

- 6.1. Síntesi dels resultats
- 6.2. Valoració de l'experiència per part de l'equip organitzador

7. Annexes

0. AGRAÏMENTS

Tot aquest procés no hauria estat possible sense la col·laboració d'algunes persones i institucions, una col·laboració que ha anat molt més enllà del que les seves responsabilitats els exigien.

En primer lloc, cal agrair l'impuls donat per la Fundació Jaume Bofill i, després, el finançament de la mateixa Fundació Jaume Bofill i de la Diputació de Barcelona, que ha fet possible la realització dels consells ciutadans de Rubí.

A l'Ajuntament de Rubí han estat moltes les persones que ens han animat i ajudat, des de conserges a caps de serveis. Per tal de no deixar-nos-en cap, ens limitarem a citar Josep Llop, responsable municipal de resoldre tota la logística de l'operació.

També volem donar les gràcies a les entitats participants i, molt particularment, als seus portaveus, Manel Martori i Adolfo Moreno, que més d'un dia es van quedar sense dinar per donar a conèixer les seves propostes als participants.

Ponents i participants van intervenir en els consells amb un entusiasme que superava amb escreix el que hom n'havia d'esperar.

Els nostres companys del Departament de Ciència Política —persones amb les quals hem discutit sobre aquest procés i a qui hem recorregut quan les obligacions de Rubí i de la UAB es feien difícils de combinar— han estat també un gran ajut material i intel·lectual.

Finalment, hem d'agrair a la Junta de Portaveus de l'Ajuntament de Rubí i al seu alcalde, la confiança dipositada en nosaltres en atorgar-nos aquesta responsabilitat i el seu suport al llarg de tot el procés.

INFORME

Elaborat per l'Equip d'Anàlisi Política de la UAB

CAPÍTOL 1: ELS CONSELLS CIUTADANS

1.1. Què és un consell ciutadà?

Simplificant molt podem dir que un consell ciutadà és un mecanisme de participació ciutadana en la presa de decisions públiques. Normalment aquest procediment s'empra en processos a escala local o comarcal. Per a comprendre'n el funcionament, una analogia amb els jurats populars sol ser molt útil.

Si bé s'han aplicat diversos procediments similars a distints països del món occidental, la formulació més acabada ha partit d'un grup de sociòlegs alemanys que després d'anys d'aplicar el model en el seu context han començat a exportar-lo.

Qui en forma part?

Els consells estan formats per ciutadans als quals es demana la seva opinió respecte a una qüestió concreta. No es tracta, per tant, de persones que tinguin un coneixement determinat, ni tampoc una implicació especialment directa en el tema plantejat.

Aquestes persones són elegides a l'atzar entre la població adulta integrada en el cens municipal. En el nostre cas hem decidit de fixar el mínim d'edat a setze anys. Aquesta aleatorietat ha de funcionar com a garantia de pluralitat d'opinions i d'interessos.

Participar en un consell implica una dedicació a temps complet durant els dies de sessions. Això òbviament comporta al participant un cost que cal compensar d'alguna manera. Així, igual que en els jurats populars, la participació en els consells és remunerada. En el nostre cas hem implantat una estructura retributiva basada en un pagament bàsic de 5.000 pessetes diàries, susceptibles de ser ampliades fins a un màxim de 10.000 pessetes en cas que el participant pogués acreditar un nivell salarial superior. En mirar de compensar els costos de la participació, aquest pagament pretén de garantir a tothom una igualtat real en l'accés i, per tant, evitar els biaixos socials que habitualment trobem en la major part d'instruments de participació ciutadana.

En la mateixa línia, la voluntat de no-exclusió obliga a trobar una solució a les obligacions tant laborals com familiars de les persones que han estat elegides. En el cas de les persones ocupades, això implica facilitats per a gestionar un permís laboral. En el cas d'aquelles que tenen altres persones al seu càrrec s'ha mirat de cobrir-ho mitjançant l'estructura municipal de serveis personals.

Quina és la dinàmica d'un consell?

En el cas de Rubí, cadascun dels consells ha tingut una durada de tres dies. Al llarg d'aquests s'han desenvolupat dues fases bastant clarament diferenciades:

La major part del temps del consell es dedica al debat i la informació. Aquesta primera fase té una dinàmica essencialment col·lectiva que s'articula mitjançant petits grups, més adequats que no pas els grans a l'hora d'evitar la "por escènica", la dominació o el liderat excessiu. Per aquesta raó, en el nostre cas hem format tres consells independents, en cadascun dels quals han participat unes vint-i-cinc persones. A més, algunes discussions s'han dut a terme en subgrups més petits, d'unes cinc persones.

Després de la fase, d'informació i deliberació, el consell entra en la segona fase, de pronunciament i d'elaboració del dictamen. A diferència de la fase anterior, aquesta és essencialment individual: cada membre formula el seu dictamen contestant per escrit un petit qüestionari en forma d'enquesta.

L'organització i la moderació del consell va a càrrec d'una entitat externa que garanteix la independència respecte a la institució que l'ha encarregat. Aquest equip ha de garantir igualment un tractament professional en la selecció de la mostra, les dinàmiques de grup i l'elaboració del qüestionari i l'informe.

El moderador ha de tenir un paper el menys intervencionista possible. Les seves tasques essencials han de ser: proposar l'agenda (xerrades, visites, debats, etc.), assegurar-ne la coordinació i aportar la informació addicional reclamada pels ciutadans (documentació, altres ponents, etc.)

Aquests resultats quantitius seran la base fonamental de l'informe que elaborarà l'equip tècnic. Amb tot i això, es tindrà també present altra informació derivada de l'observació i les gravacions dels grups de debat.

Finalment, un primer esborrany d'aquest informe serà sotmès a la consideració d'un comitè de seguiment, elegit democràticament entre els membres dels diversos consells, per a garantir que reflecteix fidelment allò que el consell ha volgut expressar.

Informació prèvia i creació de consens

La realització d'un consell ciutadà implica un importat treball previ, orientat a posar-se en contacte amb els diferents actors socials i polítics per a aconseguir implicar-los en el projecte. Aquesta implicació és important almenys per dues raons:

- En primer lloc per una qüestió de legitimitació: un consell ciutadà és sobretot un procediment, unes regles de joc que acabaran generant un dictamen que, en principi, és una incògnita per a tothom. Posar en marxa un mecanisme

d'aquesta mena implica un consens previ de totes les parts afectades en el procediment i en l'assumpció del dictamen resultant.

- En segon lloc per una qüestió d'informació: el procediment es basa en el contrast de diferents opinions i propostes. Si algun d'aquests posicionaments decideix no assistir-hi, el resultat és un empobriment de la informació a disposició dels participants.

Amb aquest objectiu s'ha de fer publicitat de tot el procés, tant de cara a l'opinió pública en general com a les entitats i associacions que puguin estar interessades a participar-hi de forma activa. En el primer pas, la difusió s'ha de fer via mitjans de comunicació; en el segon, cal adreçar-se directament a les entitats.

1.2. Per què un consell ciutadà?

Significació democràtica dels consells

En les nostres societats fa anys que es parla d'una crisi de confiança en la democràcia representativa. Entre els símptomes d'aquesta s'han citat, per exemple, els baixos percentatges de participació electoral o les creixents actituds cíniques respecte als partits polítics o a les institucions representatives. Tot plegat seria la punta d'un iceberg que mostraria la insuficient adaptació del sistema polític a la creixent complexitat de les societats modernes.

Un dels elements més criticats és la insuficient capacitat dels poders públics per a escoltar i rebre missatges sobre la voluntat dels ciutadans respecte a les polítiques públiques. Tradicionalment s'establien dos criteris per a avaluar la "bondat" d'una política: criteris tècnics i criteris de legitimitació de l'autoritat. Des del nostre punt de vista caldria afegir-hi un tercer criteri, el de la participació ciutadana en el procés.

Des d'importants sectors socials s'ha anat apuntant la necessitat d'articular altres mecanismes de participació directa. No es tractaria de substituir els mecanismes de la democràcia representativa sinó de complementar-los, aportant un plus de legitimitació social a les decisions públiques. Evidentment, s'han fet avenços en aquesta línia des de que hi ha els ajuntaments democràtics. El problema és que aquests avenços han significat únicament un increment de la informació disponible i un cert reconeixement dels agents socials i dels grups d'interès organitzats. Així, aquestes entitats passen a compartir, amb els partits, el monopoli de fet sobre la representació ciutadana, quan sabem que en realitat els ciutadans permanentment organitzats són minoritaris i significativament diferents de la majoria no organitzada. Alguns canvis en les nostres societats obririen noves oportunitats en aquest sentit: disminució de les diferències culturals entre electors i elegits, menor conformisme ciutadà amb les decisions preses sense consulta, etc.

Els consells ciutadans en relació a altres models de presa de decisions

Evidentment els consells ciutadans no constitueixen l'únic model de participació que s'ha proposat darrerament; hi ha altres idees que han estat considerades també: referèndums, assemblees, jurats, consells consultius, enquestes d'opinió, etc. Tot i que creiem que cada model pot ser el més apropiat depenent del tema i de la decisió a prendre, el consell ciutadà presenta un seguit de característiques que el fan especialment interessant:

- Respecte pel sistema representatiu, permet una participació directa i relativament igualitària, trencant l'esquema jeràrquic segons el qual "els experts parlen i els ciutadans escolten". El consell ciutadà preserva el caire "amateur" dels actors decisoris públics i, per tant, n'amplia el ventall més enllà de la professionalitat.
- Respecte al referèndum ofereix tres avantatges: informació més sistemàtica i contrastada des de tots els punts de vista, com també un context deliberatiu, que és possible només en els petits grups i que realment permet un contrast real d'idees. Alhora, l'actor decisor rep una informació molt més rica i complexa que el simple sí/no propi del referèndum.
- Respecte a les consultes amb grups d'interès té l'avantatge de donar veu a tota la ciutadania, organitzada o no. Per tant, permet de combinar una certa legitimació pluralista amb un major aïllament de les pressions grupals que exerceix tot grup d'interès organitzat.

En definitiva, sense tenir una utilitat universal ni ser cap mena de solució en singular als problemes de la participació ciutadana, el model proposat té importants potencialitats, en tant que permet de combinar tres elements sovint percebuts com a incompatibles:

- coneixements tècnics;
- confluència d'interessos socials i particulars;
- experiència personal, debat i "sentit comú" dels participants.

Experiències similars: lliçons i diferències

Tot i que amb diferents noms aquests mecanismes s'han fet servir ja repetidament a l'Europa central i als EUA. A casa nostra, les escasses experiències dutes a terme fan que es tracti clarament d'un mecanisme d'innovació democràtica. Un procediment similar, anomenat Nuclis d'Intervenció Participativa, ha estat aplicat en els darrers anys a tres casos de Guipúscoa. En dues ocasions es tractava d'experiències estrictament municipals (l'emplaçament d'un camp de futbol i d'equipaments esportius), mentre que la tercera afectava

diversos municipis pels quals havia de passar l'eix viari Malzaga-Urbina. Actualment està en procés de realització una experiència a Salvatierra (Àlaba). A Catalunya, l'Ajuntament de Sant Quirze del Vallès acaba d'aplicar un model similar per tal d'elaborar el Pla General d'Ordenament del Municipi.

Totes les experiències documentades han mostrat una valoració positiva tant per part dels ciutadans que hi han participat com per part de les administracions. Aquesta valoració positiva es refereix tant a les potencialitats del procediment com a la seva aplicació concreta. En general, la ciutadania es mostra satisfeta, perquè se sent útil, important i compresa en afrontar la complexitat dels problemes i les decisions col·lectives. De fet, aquest "aprenentatge de la complexitat de decidir" és sens dubte un dels elements més pedagògics del procediment.

El procediment està pensat per a assessorar més aviat decisions concretes que no pas aquelles que són abstractes o generals. Aquest acotament del tema és necessari per a poder comprimir en pocs dies (tres, en el nostre cas) el conjunt d'informació necessària per a decidir amb fonament sobre un tema.

Una qüestió que sol aixecar recels és el *status* legal del dictamen que s'aprova. Així com moltes legislacions europees codifiquen un status legal per als referèndums, no n'hi ha cap que reguli procediments similars als que nosaltres hem utilitzat. Per tant, el dictamen dels consells ciutadans no pot tenir un caire jurídicament vinculant. El seu nivell de vinculació política depèn del compromís que l'administració que el demana hagi assumit implícitament o explícitament.

Pel que fa a la lògica i el funcionament concret, l'experiència de Rubí ha estat molt similar a la de tots aquests casos esmentats i, en general, a la tradició europea de funcionament d'aquests mecanismes. Hem introduït, però, alguns canvis que considerem que cal destacar. En primer lloc, la voluntat que l'experiència fos impulsada no per l'equip de govern del municipi, sinó pel consens de totes les forces polítiques presents en el Ple municipal. En segon lloc, en tant que experiència impulsada per una entitat acadèmica, en aquest informe hem volgut emfatitzar la transparència de tot el procés, de manera que l'avaluació externa sigui la més senzilla possible: no ens interessava tant fer propaganda del mètode o defensar-lo com que qualsevol pogués jutjar-ne l'eficàcia, l'adequació, els punts forts i dèbils. Finalment, conscients que un dels punts dèbils és precisament el cost, s'ha manifestat una clara voluntat de reduir-lo, per exemple: fixant un ventall salarial relativament limitat i comprimint les despeses de coordinació —tot i que creiem que encara es poden fer esforços addicionals en aquesta línia.

CAPÍTOL 2. ELS CONSELLS CIUTADANS DE RUBÍ

2.1. El cas

L'any 1996 es va produir l'expropiació de la finca on jugava la Unió Esportiva Rubí, finca que passà a titularitat municipal, i, com a conseqüència, el trasllat de l'entitat, des de les seves instal·lacions tradicionals al centre de la ciutat a un nou emplaçament als afores. Un any abans s'havia produït una requalificació de la finca, que passava de ser catalogada com a "equipament esportiu" a "equipament" en general. Així, un gran espai de terreny queda disponible en una zona central i estratègica de la ciutat, cosa que fa pensar a fer-ne un ús perquè pugui gaudir-ne tot el municipi. La finca està situada al costat de l'estació dels Ferrocarrils de la Generalitat, prop de la principal artèria comercial de la ciutat, davant el popular barri de Les Torres, on es concentra una de les zones d'activitat lúdica de la ciutat, que es caracteritza també per una mancança d'espais verds.

La totalitat de la finca ocupa 20.150 m², segons la documentació municipal, i confronta amb un espai que és propietat dels Ferrocarrils de la Generalitat, entitat que es mostra disposada a negociar-ne la utilització. La importància d'aquests espais s'incrementa en el marc del projecte de redefinició del centre de la ciutat, que s'inscriu en el Pla General d'Ordenació i en el Pla Estratègic del Municipi, dos processos que es desenvolupen en aquest mateix període. Per tant, no hi ha únicament una finca disponible, sinó un espai que pot jugar un paper clau en aquest procés de reordenació del centre de la ciutat.

El document que requalifica la finca en deixa oberta la futura utilització, tot i que esmenta algunes possibilitats: una estació d'autobusos, un aparcament subterrani, una zona verda i un centre de serveis terciaris. Posteriorment, en el municipi s'ha encetat una certa polèmica sobre quin era l'ús més adient per a aquest espai. D'una banda, es va parlar d'instal·lar-hi un centre comercial, proposta que va topar amb el rebuig dels comerciants i de l'oposició municipal. Paral·lelament, els veïns del barri de Les Torres demanaven per a la zona un aparcament gratuït i una zona verda i que no s'hi fessin noves construccions. Com a part de la seva campanya en aquest sentit, van dur a terme una recollida de signatures que avalaven les seves postures.

El Ple de l'Ajuntament aprovà a la darrera de 1996, amb els vots favorables dels partits que integren l'equip de govern, la proposta d'instal·lar en una part d'aquesta finca la nova seu de l'Institut Municipal de Promoció Econòmica i Social (IMPES). La zona que l'IMPES ha d'ocupar, està en un dels extrems del terreny, on hi ha actualment un club de petanca, i representa un 8% de la superfície total disponible segons la documentació de l'àrea d'urbanisme. Com que aquesta era una decisió aprovada ja pel Ple de l'Ajuntament, l'objectiu dels consells era proposar què calia fer amb la resta de la finca, és a dir, amb el terreny que havia ocupat la UE Rubí; però, considerant que el conjunt del

projecte incloïa la zona on s'instal·laria l'IMPES i una possible negociació pel que fa als terrenys que són propietat dels Ferrocarrils de la Generalitat.

2.2. La preparació

Els contactes amb l'Ajuntament

La iniciativa de formar els Consells Ciutadans de Rubí parteix de la Fundació Jaume Bofill i del Departament de Ciència Política i Dret Públic de la Universitat Autònoma de Barcelona (UAB). Per part de la Fundació Jaume Bofill, impulsora d'aquest projecte, els consells ciutadans encaixen en el marc d'una línia prioritària de recerca en innovació democràtica i, més concretament, en l'objectiu de posar en marxa experiències de participació ciutadana en el procés de presa de decisions públiques. D'altra banda, des de la UAB, a partir de l'interès que ja hi havia en els nous processos d'aprofundiment democràtic i del contacte amb experiències similars al País Basc, creixia la voluntat de participar en l'impuls d'iniciatives d'aquest caire a Catalunya. Ambdues institucions es posen en contacte amb l'Ajuntament de Rubí, des del qual es proposa el tema finalment adoptat.

Aquest tema fou valorat com a molt apropiat per a una experiència d'aquest estil per part d'ambdues entitats impulsores, per la qual cosa s'inicià el procés de consultes amb les restants forces polítiques locals. En aquest punt es va fer un gran esforç perquè aquesta fos una iniciativa del conjunt de les forces polítiques locals (IC, CiU, PSC, PP i ERC) i no únicament de l'equip de govern. Després de diverses reunions i de donar les garanties suficients de neutralitat i transparència en el procés, les cinc forces polítiques amb representació municipal acordaren que tot el procés fos impulsat per la Junta de Portaveus, en tant que entitat representativa de totes elles. Creiem que és important que aquest procediment sigui destacat, ja que ha reforçat el suport i la legitimitat de tot el procés i ha permès —més enllà de les diferències quant a què caldria fer amb la finca— una col·laboració en el procediment a seguir. Així, les cartes rebudes per la ciutadania o les empreses estaven signades pels cinc portaveus municipals, que també foren convidats a totes les presentacions públiques del procés. Per a evitar que la relativa proximitat de l'estiu interrompés el procés, s'acordà d'accelerar-lo per a tenir acabat el treball de camp abans de mitjan juliol. El dia 21 de maig tingué lloc la conferència de premsa en què l'alcalde i el conjunt dels grups polítics municipals, com també les entitats impulsores, explicaren el projecte.

L'Ajuntament i la Fundació Jaume Bofill es van encarregar de buscar finançament per a l'operació. Aquest fou assumit en part per la pròpia Fundació i la resta per la Diputació de Barcelona, com a part del seu programa de suport a iniciatives d'innovació democràtica. El cost total final ha estat inferior a 4.000.000 de pessetes, un cost força reduït respecte a altres experiències similars i que representa una notícia molt bona, atès que una de les crítiques principals formulades en general contra aquests mecanismes de participació és

precisament que tenen un cost elevat. El desenvolupament operatiu del procés fou encarregat a un equip del Departament de Ciència Política de la UAB, dirigit per Joan Subirats. Aquest equip es comprometia a informar la Junta de Portaveus quant al desenvolupament de tot el procés i a consultar a la mateixa Junta algunes decisions sensibles, però gaudia d'una autonomia total per a organitzar-lo com creies convenient. Així, aquest equip proposà que hi haguessin uns 75 participants, dividits en tres grups d'unes 25 persones, a escollir entre el conjunt dels residents al municipi que tinguessin 16 anys o més.

Per part de l'Ajuntament, l'interlocutor responsable de resoldre totes les qüestions logístiques fou Josep Llop, director del Pla Estratègic Municipal. L'Ajuntament proveí l'equip organitzador d'un local (Torre Basses) equipat per a desenvolupar-hi la seva tasca, de l'espai (Ateneu Municipal) on s'haurien de desenvolupar els consells, com també del suport tècnic i material necessari per a portar a terme tota l'operació.

Un factor que ha condicionat tot el procés i que en certa mesura ha dificultat la tasca de l'equip organitzador i dels participants, ha estat el fet que els projectes sobre què caldria fer amb la finca eren relativament genèrics i indefinits. La major part dels actors feia una aposta genèrica a favor o en contra d'alguna proposta general, però fins i tot l'equip de govern no semblava que tingués un projecte concret per a el terreny esmentat.

Això afavoria que el debat fos més obert i que no calgués pronunciar-se sobre alternatives gaire concretes —i, probablement, reduïa els riscos de voluntat de manipulació—, alhora, però, creava certa confusió entre alguns dels participants, que esperaven infructuosament escoltar una proposta municipal precisa que calgués jutjar.

Els contactes amb les entitats

En tot el procés dels Consells hi havia dos graus diferents d'implicació per part de la població de Rubí. En un primer nivell, enteníem que la decisió afectava tot el municipi i que, en conseqüència, qualsevol persona resident a Rubí tenia dret a ser escoltada i, per tant, a formar part de la població entre la qual s'escollien 75 participants. Alhora, però, el conjunt de les entitats de Rubí —i molt especialment aquelles que resultaven més afectades per la resolució— havien de tenir dret que la seva veu s'hi escoltés amb especial força, i, per tant, es preveia que hi participessin com un dels sectors que havien d'informar els participants.

Hem de dir que en aquest l'apartat estem menys satisfets de tot el procés i que assumim la part de responsabilitat que ens pertoca en el que no hagi funcionat prou bé. La participació de les entitats ha estat en part menor del que l'equip organitzador i els participants desitjàvem, i hi ha mancat una presència tan significativa com la de les associacions veïnals. Tot i que els constreyniments del calendari ens poden haver fet actuar amb precipitació en algun cas, relatem a

continuació tots els esforços realitzats per tal d'incorporar el màxim nombre d'entitats al procés.

Immediatament després de l'aprovació del procediment i del calendari per part de la Junta de Portaveus, es va enviar una convocatòria a totes les entitats de Rubí, amb una carta explicativa del procés, que incloïa a més la invitació a un acte de presentació i discussió de l'experiència. Com que la carta sortia tan sols una setmana abans de l'acte i algunes entitats tenen una periodicitat de reunions poc constant, es va convocar també telefònicament una dotzena de les entitats més representatives. L'acte informatiu tingué lloc el dia 28 de maig, a la sala d'actes d'El Castell, amb l'assistència de portaveus de la majoria dels partits representats al Ple, un membre de l'equip de la UAB i delegats d'una quinzena d'entitats. Després d'una breu presentació per part de la UAB, va obrir-se un debat, amb torn de preguntes, en el qual es van plantejar dubtes sobre la representativitat del grup, el fet que la participació fos retribuïda, el caràcter vinculant o no de l'experiència, el calendari, el risc de manipulació, el mètode per a participar-hi, la combinació entre aquest mètode i altres fórmules de participació i el rol de l'experiència en el marc del debat ja existent quant a la utilització de la finca. La UAB i els representants de l'Ajuntament van mirar de donar resposta als dubtes, i es va convidar totes les entitats a manifestar el seu interès a participar-hi abans del dia 6 de juny.

El dia que es complia aquest termini, dues entitats havien trucat per rebre més informació i dues més havien garantit la seva presència. El mateix dia apareixia en la premsa local un comunicat de l'AAVV de Les Torres, en el qual aquesta associació anunciava que no participaria en el procés, ja que consideraven que el tema a tractar no era adient i que entorn d'aquest hi havia hagut ja una llarga polèmica amb l'Ajuntament, a més de plantejar altres crítiques al mètode. Aquell mateix vespre i la setmana següent es va trucar al President de l'entitat i, a més de donar-li explicacions i tractar d'oferir-li garanties, es va demanar una reunió amb la Junta Directiva per a buscar els mecanismes que poguessin facilitar-hi la seva participació. Davant la manifestació que la postura de no participar-hi era definitiva i irrevocable, li van ser proposades dues vies de participació alternatives: per mitjà de qualsevol persona independent que l'AAVV designés per a defensar les seves postures o, finalment, per mitjà d'un escrit en el qual aquestes fossin explícites. Ens van indicar una entrevista feta al seu President i publicada en el setmanari Rubricata el mes de novembre de 1996, entrevista que fou distribuïda als participants de cadascun dels tres Consells, conjuntament amb una explicació oral dels motius pels quals l'entitat no hi participava (annex 1). Paral·lelament, i tal com ja ens havien anunciat, l'AAVV va fer una campanya d'enganxada de cartells, en els quals s'explicava la seva postura.

En el mateix sector ciutadà, es va establir contacte també amb la Federació d'Associacions de Veïns de Rubí, en tant que la seva veu també podia ser important, i més considerant que l'AAVV de Les Torres no en forma part. En aquest cas, la Federació mateixa va optar per convocar l'Ajuntament per a demanar més explicacions sobre el procés. Així, el dia 16 de juny tingué lloc una reunió al local de l'AAVV de Ca n'Oriol entre, d'una banda, representants de la

Junta de Portaveus (van assistir-hi tres partits, entre govern i oposició municipal), de la Fundació Jaume Bofill i de la UAB, i, de l'altra, representants de les principals associacions de veïns de la ciutat. En aquesta reunió es va explicar novament el procés, es va tractar de resoldre dubtes i reticències i es va debatre sobre el mètode i la participació a Rubí. Tot i que el to de la reunió va anar millorant fins a arribar a una situació en què s'escoltaven veus a favor i en contra de la participació en els Consells, la decisió final de les AAVV fou també de no prendre'hi part. De totes maneres, els va ser comunicat que si canviaven d'opinió, tindríem un espai horari a la seva disposició fins al darrer moment.

Un cop acabat el primer dels Consells, i donat que els participants havien manifestat la seva insatisfacció i la seva crítica pel fet que les associacions de veïns haguessin decidit no participar-hi, es va enviar una nova carta a ambdues entitats, oferint-los novament la oportunitat de participar en els dos Consells restants (annex 2).

Les entitats que sí que van decidir de participar-hi foren les que representen l'altre sector més implicat, els comerciants. La Unió Rubinenca de Comerciants, per mitjà de Manel Martori, i l'Associació de Comerciants de Ca n'Oriol, representada per Adolfo Moreno, van mostrar des d'un principi el seu interès per ser-hi presents i explicaren les seves postures als membres de cadascun dels tres Consells. Per tal de fer que la seva participació fos compatible amb les seves ocupacions quotidianes, van participar en l'horari de tard, immediatament després de dinar, donant lloc a un ampli debat amb els participants.

Logística

A causa de les ja esmentades limitacions que imposava el calendari, un cop el projecte fou aprovat per la Junta de Portaveus, calgué posar en marxa de forma gairebé simultània les diferents operacions necessàries per a desenvolupar el procés. Així, el dia 20 de maig es procedia a la selecció aleatòria de la mostra davant els portaveus de les diferents forces polítiques, dos dies després sortien les cartes per als primers ciutadans, es feia la roda de premsa, s'enviava la carta convidant les entitats a l'acte informatiu, etc. La selecció de la mostra era un dels temes sensibles que havia generat preguntes entre molts dels sectors implicats. L'equip organitzador va considerar que, a partir del conjunt de condicionants que hi havia en aquest cas, tres consells d'unes 25 persones cada un, era la xifra més apropiada. Alhora, i a partir d'experiències anteriors, vam estimar que per cada persona que volgués col·laborar-hi, podíem trobar-nos amb unes tres persones que no volguessin o no poguessin fer-ho; per tant, vam decidir extreure una mostra de 75 participants titulars i tres mostres complementàries de suplents. Com veure'm en el capítol III, aquest càlcul es va aproximar molt a la realitat. Després de l'extracció pública d'aquestes quatre mostres (les llistes van quedar en mans de l'equip organitzador, i una còpia va ser lliurada al Secretari de l'Ajuntament), va començar el procés de posar-se en contacte amb aquestes persones, cosa que es detalla en el capítol següent.

L'equip de la UAB va instal·lar-se durant tot el procés en el local cedit per l'Ajuntament, a la primera planta de la Torre Basses. Allí hi havia una oficina —que es va posar en marxa el dia 20 de maig i que funcionava de 10 del matí a 9 del vespre—, on es reunia l'equip organitzador, es donava informació a qui la demanés, s'organitzava la logística de tot el procés i es feien la majoria de les entrevistes als participants.

Els contactes amb la ciutadania i el programa dels Consells es detallen en els propers capítols, de manera que aquí volem fer referència únicament als grans criteris seguits per a l'elaboració de l'agenda dels Consells. En primer lloc, es va estimar que la duració necessària seria d'uns tres dies i mig (de dimecres a dissabte). Donat que aquest mig dia corresponia a un dissabte, que es volia demostrar que aquest no havia de ser un procés necessàriament car i que es desitjava fomentar el component d'aportació voluntària per a superar les reticències quant al possible caràcter interessat de la participació, es va decidir i es va informar la ciutadania que la participació de dissabte al matí no seria retribuïda, a la qual cosa no hi va haver cap objecció per part de ningú. La no-participació de les associacions de veïns va permetre no haver d'esgotar tot el temps previst, de manera que no calgué utilitzar el matí del dissabte.

Cada jornada dels Consells era de set hores i mitja, dividida en tres o quatre sessions. La immensa majoria de les sessions tingueren el mateix format, per recomanació de l'organització i per previ acord amb els participants: breu intervenció d'un participant extern o de diversos, ruptura del plenari en petits grups per a debatre el que s'havia escoltat i preparar preguntes, i nova sessió conjunta de preguntes i debat, que constituïa la part més llarga i sovint també la més rica de la sessió.

Pel que fa a la tria dels tècnics participants, hi hagué dos grans criteris de selecció: que hi hagués més espais dedicats als tècnics independents (3) que no pas als del mateix Ajuntament (2) i que els tècnics independents fossin considerats acceptables pel conjunt de les forces polítiques. Pel que fa als tècnics municipals, fou el mateix equip organitzador qui seleccionà les persones que volia que hi participessin, en algun cas prèvia consulta amb l'Ajuntament.

El primer Consell tingué lloc els dies 18, 19 i 20 de juny, en solitari, com una prova del funcionament de tots els aspectes de l'operació (estil de moderació, local, agenda, etc.). L'agenda dels Consells, és a dir, quines persones s'havien d'escoltar, era un altre tema molt sensible i que podia generar recels. Idealment, s'hauria pogut demanar als participants que elaboressin la seva pròpia agenda; però, considerant les dificultats operatives d'aquesta solució es va optar primerament per consultar l'agenda d'aquest primer Consell amb les forces polítiques locals i, en segon lloc, per sotmetre aquesta agenda a revisió per part dels participants en aquest grup, els quals van decidir quines persones era millor no convidar, quins canvis d'ordre o d'estil eren convenient de cara als dos Consells següents. Òbviament, tots aquests suggeriments del primer Consell foren incorporats (vegeu capítol IV). Els dos Consells següents van tenir lloc de

manera simultània els dies 2, 3 i 4 de juliol, per a fer més àgil el procés i per a estalviar desplaçaments als experts de fora de Rubí.

CAPÍTOL 3: LA CIUTADANIA

Aquest capítol tracta de l'element més important dels Consells: la ciutadania que els va protagonitzar. Aquí abordarem dos temes principals: l'un, com es va produir el contacte amb els participants i, l'altre, quina va ser la seva resposta, incloent-hi les raons que van menar algunes persones a no participar-hi. El fet que alguns dels ciutadans triats aleatòriament no poguessin o no volguessin participar-hi, obliga a plantejar-se el segon tema d'aquest capítol: en quina mesura la nostra mostra final de 77 ciutadans és sociològicament similar al conjunt de la població de Rubí².

3.1. Actitud de les persones entrevistades vers el projecte

Caldria dividir el procés de posar-se en contacte amb la ciutadania en les etapes següents: enviament d'una carta, contacte telefònic, entrevista al domicili en el cas de no tenir telèfon, entrevista personal duta a terme a la seu de l'organització dels Consells (la Torre Basses) i, finalment, la seva participació en els Consells.

a) la carta

La comunicació personal que havia d'informar els ciutadans triats mitjançant el procediment aleatori, constava d'una carta (annex 3) signada per l'Alcalde i els regidors, representants de totes les forces polítiques municipals, i d'un full explicatiu, redactat per l'equip organitzador, que permetia a la ciutadania triada de fer-se una idea inicial quant a la naturalesa i el funcionament dels Consells, i prendre ja una primera decisió sobre la viabilitat o no de participar-hi.

b) el contacte telefònic

Tal com s'ha explicat en el capítol II, vam treure una primera mostra de 75 ciutadans i tres mostres addicionals, per a organitzar les substitucions, fins a un total de 300 persones. Es va començar establint contacte amb la primera mostra, a mesura que anaven apareixent casos de no-participació passàvem a posar-nos amb contacte amb les mostres següents, fins a arribar a 265 persones, moment en què contàvem ja amb 75 participants i alguns suplents per a cobrir baixes de darrera hora.

Tres dies després d'enviar la carta, es va trucar a tots aquells ciutadans que tenien un telèfon actualitzat (220 ciutadans). El protocol que dissenyàrem considerava la xifra de quatre trucades —que es farien en diferents dies i a diferents hores— com a límit a partir del qual, si no s'havia entrat en contacte amb la persona, aquesta era descartada com a participant. L'objectiu de la

² Finalment, a les 75 persones inicialment previstes s'hi van afegir dues persones més de les triades com a suplents.

trucada era citar els ciutadans per a una entrevista personal, que en la major part dels casos tingué lloc a la seu de l'organització, a la Torre Basses. En cas d'un impediment de qualsevol naturalesa per part del ciutadà triat, l'equip organitzador dels Consells es traslladava al domicili de la persona per a dur a terme l'entrevista.

En el cas de les persones que no tenien telèfon, el protocol que dissenyàrem ens feia visitar el domicili dues vegades, en diferents dies i a diferents hores. En el cas de no trobar la persona triada a casa, hi deixàvem una nota, en la qual li advertíem de la nostra visita i li facilitàvem l'adreça i el telèfon de la seu de l'organització. En escasses ocasions les cartes adreçades als ciutadans, en les quals els referíem la nostra adreça, es traduïren en visites al nostre local per part d'aquests ciutadans. En canvi, quan els veïns amb qui havíem entrat en contacte telefònicament accedien a l'entrevista i es desplaçaven a la nostra seu, l'èxit —interpretat a partir de la seva confirmació de participar en el Consell— era més gran.

c) entrevistes personals

La majoria dels veïns amb qui es va tenir contacte es mostraren receptius i accediren a l'entrevista (130 persones). Les negatives inicials a dur a terme l'entrevista es degueren fonamentalment a motius laborals o de salut (secció 3.1.2).

Les entrevistes personals tenien per objecte ampliar i concretar la informació relativa a la participació de la ciutadania en els Consells. Les entrevistes tenien una duració de quinze minuts de mitjana, en els quals s'explicava el funcionament i l'objecte de la decisió del Consell i es donava resposta als dubtes de l'entrevistat.

El recurs al símil amb el jurat popular era útil per a fer més comprensible el projecte. Ara bé, el símil plantejava altres preguntes i actituds dels entrevistats, com ara demandes sobre l'obligatorietat de la participació o el caràcter vinculant de la decisió adoptada pel Consell. En general, però, la nota predominant fou de satisfacció per haver estat triats i per tenir l'oportunitat d'expressar la seva opinió i que aquesta fos escoltada.

Molts entrevistats es mostraren entusiasmats, especialment els qui ja participaven en associacions i entitats de Rubí. A vegades en el decurs de l'entrevista avançaven la seva proposta concreta sobre la utilització de la finca de la UE Rubí. A vegades mostraven els seus greuges perquè anteriors obres i infraestructures dutes a terme al municipi no eren del seu gust i no tingueren l'oportunitat de dir-hi la seva. En definitiva, doncs, trobàrem en els ciutadans una predisposició positiva a la participació i una actitud constructiva.

En el decurs de l'entrevista hi hagueren també reaccions crítiques vers els Consells. Un entrevistat de nivell educatiu i laboral alt mostrà la seva insatisfacció pel fet que els polítics «deleguessin la seva feina en els ciutadans»,

considerava «que paguem perquè els polítics decideixin» i creia que el Consell se celebrava perquè, en cas d'una decisió errònia, els polítics se'n poguessin exculpar.

La demanda sobre la utilitat de la decisió adoptada pels Consells, pel que fa al caràcter vinculant o no del dictamen d'aquesta, aparegué en moltes entrevistes. Els ciutadans entrevistats no volien tenir la impressió que el seu treball seria inútil. La nostra resposta evidenciava el fet que no hi havia cap obligació legal per part de l'Ajuntament d'assumir el dictamen, encara que la voluntat per part d'aquest de posar en marxa la iniciativa i la projecció mediàtica que els resultats dels Consells tindrien a la ciutat, feien probable que el Consistori adoptés el resultat final.

Una altra objecció expressada per moltes de les persones entrevistades, especialment les de grups d'edat avançada i amb nivells d'instrucció baixos, fou el dubte sobre la seva pròpia capacitat per a poder participar-hi. Majoritàriament es tractava de persones sense estudis o analfabetes que no es veien capaces de prendre part en debats i de seguir les informacions proporcionades per diferents tècnics i polítics en el decurs dels Consells.

Taula 1. Resultats obtinguts a l'hora d'establir contacte, o a partir del contacte, amb la ciutadania seleccionada aleatòriament

1. CIUTADANS AMB QUI S'INTENTA DE TENIR CONTACTE	265
2. PARTICIPANTS EN ELS CONSELLS	77
3. ELS QUI NO HI PARTICIPEN PER DIVERSOS MOTIUS	188
4. CIUTADANS AMB QUI EL CONTACTE NO FOU POSSIBLE	32
5. CIUTADANS QUE REBUTGEN DE PARTICIPAR-HI	(188-32) 156

Taula 2. Causes del rebuig a participar en els consells

1. LABORALS	59
2. SALUT	27
3. ABSÈNCIA	17
4. OBLIGACIONS PERSONALS	8
5. FALTA D' INTERÈS	12
6. SENSE RESPOSTA ³	20
7. ALTRES	13
TOTAL	156

³ En aquesta categoria hi incloem aquelles persones amb les quals hi ha hagut un primer contacte però que no han donat cap resposta posterior o no han pogut ser localitzades de nou.

1) causes laborals

Aquestes foren el motiu principal per a no participar en els Consells. A les persones amb dificultats laborals per a participar-hi els era oferta la possibilitat de remetre a la seva empresa una carta signada per tots els portaveus municipals (annex 4). En la carta s'exposava la iniciativa i la importància d'aquesta i se sol·licitava a la direcció de l'empresa el corresponent permís per a l'assistència al Consell de la persona en qüestió.

Les cartes tingueren una eficàcia alta. Les persones del sector públic (personal dels centres d'ensenyament o empreses públiques) no tingueren, generalment, cap problema per a aconseguir el permís. Pel que fa als centres de treball del sector privat es varen aconseguir permisos en alguns casos, però en més d'una ocasió en què els responsables de les empreses contactaren amb nosaltres interessant-se per l'experiència, aquests fonamentaren la negativa a la participació dels seus treballadors en els Consells en la impossibilitat de prescindir-ne. Aquesta argumentació era més important en la mesura que la qualificació del treballador augmentava. En el cas d'autònoms, autoocupats i propietaris d'establiments comercials, la negativa a participar es fonamentava en la impossibilitat d'abandonar les seves ocupacions. Entre altres, trobem les següents explicacions:

- Ocupació laboral nova o recent (3)
- Impossibilitat de ser substituïts (2)
- Contracte a punt de finalitzar i por de la no-renovació, especialment entre la gent jove (3)
- Ser propietari del negoci i no poder-lo abandonar durant tres dies (8)
- Coincidència dels Consells amb viatges laborals (2)
- Ingress compensatori (màxim 10.000 pessetes) inferior a la retribució professional (1)

2) causes de salut

Aquestes constituïren la segona causa principal de rebuig i tingueren alguna conseqüència en la composició del grup, com veure'm en el proper apartat. El col·lectiu majoritari addueix causes múltiples, generalment l'avançada edat associada amb malalties.

- Problemes de mobilitat, fractura d'ossos, artrosi (4).
- Avançada edat associada amb malalties generals i manca de ganes per a assistir-hi (5).
- Demència senil (2).

En l'apartat dedicat a altres causes recollim la impossibilitat de la participació per raons de diversa naturalesa, com ara: tenir exàmens, ésser regidor municipal, casament de familiars o ser a la presó.

Convé evidenciar que sovint concorren en un mateix cas de negativa a la participació diverses causes, com ara d'ordre laboral i d'atenció a persones, especialment en el cas de les dones.

3.2. Perfils socials dels participants

Una de les virtuts dels consells ciutadans és la voluntat d'implicar-hi aquells sectors que tenen una participació molt baixa en la vida pública. Així, el que es busca és la presència de persones de diferents grups socials. Ho hem aconseguit en el cas de Rubí? Per tal de satisfer aquesta pregunta analitzarem quatre variables: edat, lloc de naixement, sexe i nivell d'estudis. A més, compararem el perfil dels participants en aquests Consells amb la composició de la mostra de 300 ciutadans i amb la de la població total de Rubí. Això permetrà de veure els possibles biaixos i si aquests són atribuïbles a l'elecció de la mostra o a una repercussió desigual de les causes de rebuig entre els diferents sectors.

Taula 3.1. Comparació entre la població, les mostres i els Consells: l'edat.

Edat	Població	Mostres	Consells
16-30	34,1	32,1	42,3
31-40	21,0	20,1	14,1
41-50	18,2	17,6	26,9
51-60	11,9	11,8	12,8
61-70	10,0	9,9	3,8
71-80	2,3	5,9	0,0
81-90	2,1	2,2	0,0
90 i més	0,2	0,3	0,0
TOTAL	100	100	100

Taula 3.2. Comparació entre la població, les mostres i els Consells: l'origen

Lloc de naixement	Població	Mostres	Consells
Catalunya	59,0	52,3	56,4
Fora de Catalunya	38,7	44,3	39,7
Fora Estat espanyol	2,3	3,3	3,8
TOTAL	100	100	100

Taula 3.3. Comparació entre la població, les mostres i els Consells: sexes

Sexe	Població	Mostres	Consells
Home	49,8	54,0	52,6
Dona	50,1	46,0	47,4
TOTAL	100	100	100

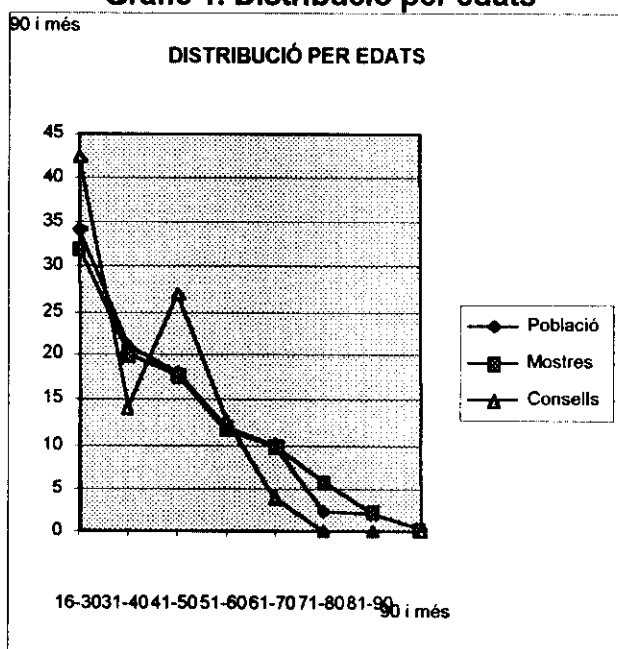
Taula 3.4. Comparació entre la població, les mostres i els Consells: estudis

Nivell d'estudis	Població	Mostres	Consells
Sense estudis/analfabet	28,1	16,7	7,7
Primaris	48,8	47,0	57,7
Secundaris	18,4	28,3	29,5
Universitaris	4,7	8	5,1
TOTAL	100	100	100

Font: Departament d'Estadística, Ajuntament de Rubí.

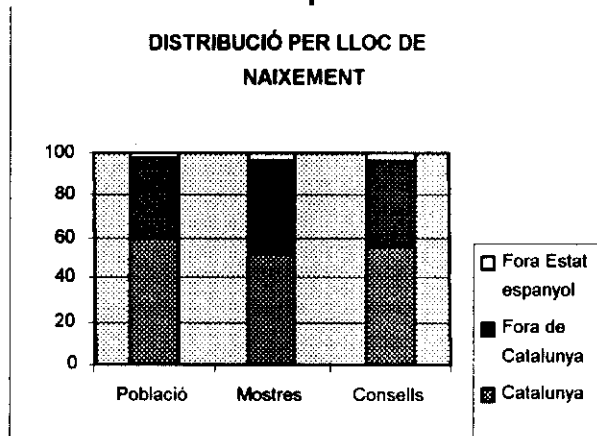
El perfil d'edats de la població i el de la mostra són molt similars, tal com s'observa en la taula de més amunt. Per contra, en els Consells s'accentua la característica joventut de la població rubinenca. Així, trobem una certa sobrerepresentació de les persones més joves i de les que tenen entre 40 i 50 anys i una presència menor de la que correspondria a la generació que es troba en la trentena i, molt especialment, a la de les persones més grans, entre les quals han tingut especial incidència els motius de salut, com també potser un menor interès.

Gràfic 1. Distribució per edats



Pel que fa al lloc de naixement, les dades són força similars entre la població i els participants en els Consells, amb una lleugera sobrerepresentació dels qui són nascuts a Catalunya.

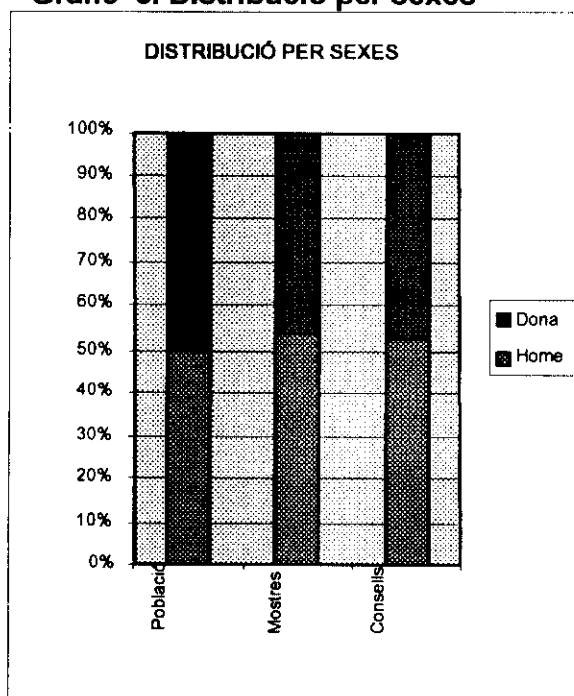
Gràfic 2. Distribució per lloc de naixement



Font: elaboració pròpia.

També pel que fa al sexe, la composició dels Consells ha resultat molt similar a la de la població. Malgrat tot, entre els participants es pot constatar una lleugera sobrerepresentació d'homes. En qualsevol cas, les diferències no són notables.

Gràfic 3. Distribució per sexes

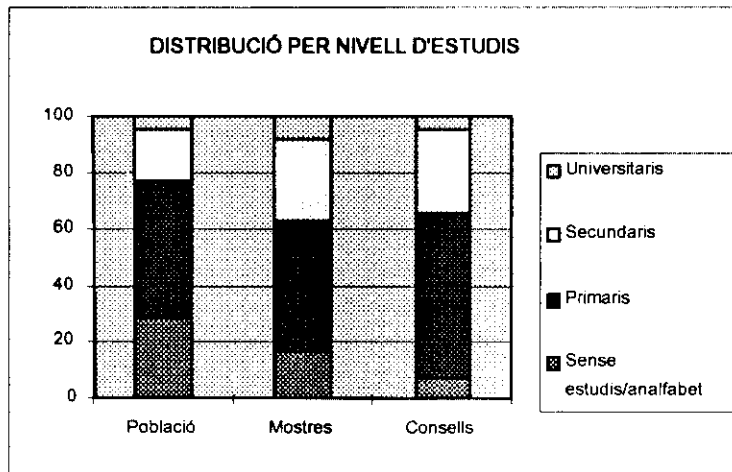


Font: elaboració pròpia.

Possiblement, en el nivell d'estudis és on apareixen les diferències més importants entre la població i els participants en els Consells. Entre els assistents als Consells hi havia una certa sobrerepresentació de persones amb estudis primaris. Això es deu fonamentalment a la subrepresentació de les persones sense estudis, que han rebutjat la seva participació en major mesura

que altres grups, en alguns casos per raons d'edat i salut i, en altres, per no sentir-se capaços de participar-hi.

Gràfic 4. Nivell d'estudis



Font: elaboració pròpia.

Malgrat tot, cal destacar que la presència de persones sense estudis en els Consells Ciutadans de Rubí ha estat superior a la que aquest col·lectiu té en altres formes de participació (electoral, associativa, assembleària, etc.). També en aquest sentit, cal valorar positivament el mètode aquí aplicat.

CAPÍTOL 4. EL DESENVOLUPAMENT DELS CONSELLS

Aquest capítol tracta dos grans temes. En primer lloc, justifica i descriu el programa dels Consells. En la segona part, analitza els suggeriments i els comentaris que van fer els ciutadans sobre el mètode, tant aquells aspectes que van poder ser alterats en el segon i en el tercer grup, responent a les indicacions del primer, com aquelles idees que queden com a possibilitats a explorar de cara a futures experiències.

4.1. Agenda

En el si dels Consells, els ciutadans hagueren d'escoltar les intervencions de les persones convidades per l'equip organitzador. Podem distingir entre les segones, els tècnics municipals, els tècnics independents i els sectors o actors ciutadans, tal com ha estat explicat en el capítol 1. Després d'escoltar cada intervenció els participants tingueren l'oportunitat de fer preguntes concretes amb la finalitat d'aclarir qualsevol dubte. Després van discutir la informació rebuda i van deliberar en petits grups de 5 o 6 persones. Finalment, reunits en plenari, feren preguntes i desenvoluparen un debat amb els convidats .

Com es veurà reflectit en el cronograma, la distribució atorgà dos espais de temps als tècnics de l'Ajuntament i tres espais als tècnics independents. Dins el bloc de tècnics independents s'atorgà un espai a un tècnic pertanyent als Ferrocarrils de la Generalitat, que havia de fer una intervenció de caire particular, i dos espais a dos tècnics que feren intervencions de caire generalista i que col·locàrem: l'un en la primera jornada dels Consells i l'altre en l'última.

Els dos espais destinats als tècnics municipals es dedicaren a urbanisme i a economia i hisenda. L'equip organitzador proposà a l'Ajuntament el nom dels tècnics que haurien de fer-se càrrec d'aquestes sessions. En els Consells B i C, a proposta nostra i a partir dels suggeriments fets pels participants en el Consell A, es van redefinir les sessions reservades als tècnics municipals. El resultat fou que les propostes de l'Ajuntament van ser presentades amb més detall i a l'inici de les sessions de treball.

Tots els Consells se celebraren de dimecres a divendres i de 9 del matí a 6 de la tarda, a l'Ateneu de Rubí. Amb un espai matinal per a l'esmorzar i amb una hora i mitja per a dinar (13h a 14:30h). Hom va tractar d'adaptar els programes concrets de cadascun dels grups a alguns dels criteris ja descrits, a les preferències dels qui hi havien d'intervenir i, en els casos segon i tercer, a la necessitat de combinar els horaris d'ambdós grups.

Consell A (26 persones).

	dimecres 18	dijous 19	divendres 20
Matí (9-13 h.)	-Presentació. -Explicació metodològica. -O.Nel.lo (tècnic indep.)	-Visita al camp de futbol. -S. Moreno i D.Martínez, (tècnics municipals d'Hisenda i Promoció Econòmica)	-X.Casas (tècnic indep. economia). -Taula rodona entre partits amb representació municipal.
Tarda(14'30-18h)	-M.Martori i A.Moreno (associacions de comerciants)	-J. Giordani i J. Llop (tècnic municipal en urbanisme). -O. Juncadella (Cap d'Estudis FCC Generalitat).	- Enquesta final i discussió sobre el mètode.

Consell B (25 persones).

	dimecres 2	dijous 3	divendres 4
Matí (9-13 h.)	-Presentació. -Explicació metodològica -J.Casas (tècnic indep. economia) .	-Visita al camp de futbol. -J.Giordani/J.Llop (tècnics municipals urbanisme)	-O.Nel.lo (tècnic indep. urbanisme). -D.Turu/J.Llop (tècnics municipals economia)
Tarda(14'30-18h)	-M.Martori i A.Moreno (associacions de comerciants) -O.Juncadella (Cap d'Estudis FCC Generalitat)	-Taula rodona entre partits amb representació municipal. -Debat i valoració conjunta.	-Enquesta final i discussió sobre el mètode.

Consell C (26 persones).

	dimecres 2	dijous 3	divendres 4
Matí (9-13 h.)	-Presentació. -J.Casas (tècnic indep. economia) -Explicació metodològica	-Visita al camp de futbol. -Taula rodona entre partits amb representació municipal.	-D.Turu/J.Llop (tècnics municipals economia) -O.Nel.lo (tècnic indep. urbanisme)
Tarda(14'30-18h)	-O.Juncadella (Cap d'Estudis FCC Generalitat) -J.Giordani (tècnic municipal urbanisme)	-M.Martori i A.Moreno (associacions de comerciants) -Debat i valoració conjunta.	- Enquesta final i discussió sobre el mètode.

4.2 Aportacions ciutadanes

Aquest apartat es nodreix de dues fonts d'informació. En primer lloc s'analitzen les respostes dels participants en els Consells a les preguntes obertes que vam posar al final del qüestionari del darrer dia. En segon lloc hi ha la informació de les jornades segona i tercera dels Consells, que foren enregistrades en la seva totalitat, en les quals els participants tingueren ocasió d'avaluar i valorar la metodologia emprada. D'aquí s'han extret alguns dels comentaris més interessants per a la millora del mètode seguit.

Els suggeriments del grup A resultaven especialment importants, ja que hi havia la possibilitat d'incorporar-los al desenvolupament dels dos grups posteriors. De fet, el model ideal de consell seria aquell en què el mateix grup pogués preparar el seu propi programa i mecanismes de funcionament, però donades les dificultats pràctiques que això implica, hem fet que aquestes esmenes suggerides pel primer grup esdevinguin el mecanisme corrector de l'excessiu poder que, en cas contrari, podria concentrar-se en mans de l'equip organitzador. Les principals propostes fetes pels participants en els Consells foren:

- Redissenyar les intervencions dels tècnics municipals, canviant l'enfocament d'algunes sessions i donant una idea de quina era la proposta municipal el més aviat possible
- Evitar que cap de les persones que hi feia una exposició marxés abans d'haver respost totes les preguntes que els participants dels Consells li volguessin formular.
- Donar més informació per escrit i substituir les transparències que alguns tècnics feien servir per fotocòpies
- .Tenir més temps per a debatre en l'assemblea plenària, sense la presència de convidats.

Totes aquestes idees foren adoptades, en la mesura que fou possible, en els Consells B i C.

A continuació reproduïrem alguns dels comentaris respecte a l'experiència:

a) Respecte a la dinàmica dels Consells

- Una persona considerava injust que uns cobressin més que altres per participar-hi. Es va generar certa discussió en la qual la postura majoritària era de comprensió respecte a la necessitat de compensar proporcionalment la retribució laboral de cadascú.
- «Començar per ponències de tècnics neutrals, deixant per al final el debat subjectiu dels polítics i els representants d'organitzacions.»

Es proposa de «dibuixar esbossos sobre el projecte a debatre». En un dels grups alguns dels participants, d'una manera espontània, van concretar en forma de dibuix la seva proposta per a la zona.

b) Respecte a l'absència dels representants veïnals

- «He vist una falta molt greu, no pas per part vostra, sinó per part del sector més implicat en aquest tema: l'AAVV de Les Torres.»
- «Si d'aquí en surt alguna cosa que va en contra d'ells, no podran dir res en absolut, perquè han estat els primers que no han vingut a donar la cara i la seva opinió.»
- «Pienso que, de cara a ellos, nosotros estamos un poco manipulados. Para ellos, todo el pueblo tiene que estar más informado de todos los problemas que ha habido, porque se han movido mucho (de hecho el de la AAVV ha hablado por la radio, con los periódicos, etc.).»
- «Bajo un punto de vista, han demostrado que son unos intransigentes. ¡Con todo lo que se quejan de que el Ayuntamiento hace lo que le da la gana! ¡Están cabreados porque no se hace lo que ellos quieren!»

c) Respecte a la satisfacció de l'experiència en els Consells

- «Caldria fer consultes als ciutadans més sovint... els consells humanitzen molt i ajuden a fer-nos més ciutadans.»
- «Per a les decisions importants s'hauria de fer, no pas sempre, però seria un punt més.»
- «Quan arribo a la nit, vénen a preguntar-me com va, com funciona. La gent té curiositat.»
- «Es una oportunidad única y pionera, la que tenemos los 75 que estamos aquí, es una buena oportunidad para decir lo que pensamos.»

DICTAMEN CIUTADÀ

**Supervisat per la Comissió de Ciutadans
Elaborat per l'Equip d'Anàlisi Política de la UAB**

CAPÍTOL 5: ELS RESULTATS

Per tal de poder recollir d'una manera clara i sistemàtica totes les opinions, els suggeriments i les posicions que van sorgir al llarg dels Consells, vam presentar, l'última tarda de cadascun d'aquests, un curt qüestionari als participants (annex 5). Les preguntes fan referència als principals temes que es van tractar i les respostes mostren les preferències dels participants. El que ara es presenta aquí és bàsicament els resultats obtinguts a partir d'aquells qüestionaris. A més, hem afegit alguns comentaris pel que fa al desenvolupament dels Consells i als resultats que analitzem.

El qüestionari es va estructurar en quatre grans blocs temàtics, i aquest serà l'ordre que seguirem aquí per comentar-ne els resultats. En primer lloc, emmarcàvem el tema en el conjunt de prioritats de la ciutat, tant a nivell abstracte com respecta a qüestions pressupostàries. En segon lloc, s'avalua cadascuna de les opcions concebudes per a la zona, proposades per entitats, per partits o pels mateixos ciutadans. En el tercer apartat, es discuteix més lentament les principals propostes per a la zona, aquestes són ja d'abans de l'inici dels Consells. Finalment, el darrer apartat es dedica a avaluar el funcionament dels Consells i les reaccions a què han donat lloc entre els seus participants. Donada la mida relativament reduïda de la mostra, en el text parlarem de xifres absolutes, és a dir, del nombre de persones entre els 77 participants que donen suport a cadascuna de les idees, i en les taules de l'annex 6 es poden trobar els percentatges corresponents.

5.1. El tema en el marc de les prioritats de la ciutat

En primer lloc, cal dir que els participants consideren que el tema de l'antic camp de la UE Rubí és important, encara que no pas fonamental, en la percepció que tenen de la problemàtica global de la ciutat. Gairebé la meitat dels participants (38 persones), va optar per aquesta resposta en el qüestionari. El gran nombre de persones que va considerar el tema com una prioritat màxima (30 ciutadans), pot estar relacionat tant amb el fet que fossin persones afectades directament per la qüestió a debatre com amb l'efecte mateix de participar en una activitat dedicada exclusivament a l'esmentat afer. Tanmateix, som del parer que també moltes persones han cregut que la solució que es doni a un tema conflictiu, que resulta tant cèntric, és certament de la màxima importància. D'altra banda, únicament sis persones no donaven gaire importància a aquest tema.

Els resultats que hem obtingut a partir de les preguntes referents a la intensitat de l'esforç inversor necessari i al possible origen dels diners per a tirar endavant la reutilització de la zona, poden aportar-nos també una idea de la prioritat que els participants donen al tema que es debat. Així, podem veure que la gran majoria dels participants (50 persones) creuen que cal un esforç en aquest sentit, però que aquest esforç no ha de perjudicar altres projectes municipals. Són molt pocs els qui consideren que la despesa no ha de ser gaire important dins el volum de les despeses de l'Ajuntament (3 participants), però la idea que

aquesta sigui la inversió més urgent a fer a la ciutat no és tampoc majoritària (17 persones).

Quant a l'origen de les inversions, posat cas que calgués trobar finançament extraordinari per a l'operació, l'opció d'incrementar els impostos no és òbviament ben rebuda. Sembla que la majoria (54 persones) voldria que l'esforç principal de la despesa anés a càrrec de les empreses que sortirien beneficiades de la nova condició que adquiriria la zona. En relació al que hem dit sobre la prioritat que els participants donen a la solució d'aquest problema, trobem aquí un nou indicatiu: són pocs (només 17 persones) els qui creuen que tindria sentit retallar altres inversions municipals per a fer front a aquest tema. En general, hom vol una solució sense perjudicar, però, altres projectes que semblen també importants. Alhora, quan es pregunta en quins temes es podria retallar la despesa municipal, són poques les persones que es pronuncien: el lloguer d'edificis no utilitzats, ies despeses de personal i la venda o lloguer de places de pàrking són les úniques opcions que arriben a tenir tres mencions cada una.

Cal afegir en aquest punt que hi ha una altra possibilitat, consistent a aconseguir fora de l'àmbit local part dels diners necessaris per a aquesta inversió extraordinària, és a dir, recórrer a altres institucions com ara el govern central o la Unió Europea. Aquesta alternativa es va ometre en els qüestionaris, ja que vam pensar que era una opció que, de segur, tothom preferiria i que, com a tal, no valia la pena discutir-la —i, de fet, en els debats els participants mateixos van donar per descomptat que aquesta era l'opció més atractiva, però que calia parlar de les altres.

5.2. Avaluació de les diferents propostes per a la zona

Els participants en els Consells van valorar la conveniència d'instal·lar a la finca fins a vuit possibles opcions, les quals havien estat suggerides per algun dels grups polítics, per alguna de les entitats o pels participants mateixos. Els participants del primer grup van poder ser consultats respecte a la conveniència d'incloure alguna altra opció de resposta, i com a resultat d'aquesta consulta es va decidir d'incloure la idea del pavelló multiusos, defensada per les entitats de comerciants, i la idea del centre universitari, que havia sorgit del diàleg entre els participants i algun dels experts. De tota manera, hi havia també una pregunta oberta en la qual podien afegir qualsevol altra opció que consideressin escaient per a aquests terrenys.

Els resultats pel que fa a les vuit opcions són clars: dues opcions reben un suport gairebé unànime, unes altres dues compten amb un suport menys ampli però també majoritari, mentre que les altres quatre restants compten amb suports desiguals però sempre minoritaris. La utilització com a zona verda i com a aparcament subterrani és defensada per pràcticament tots els participants. Aquest no és tan sols un resultat clar de l'enquesta, sinó també un sentiment clarament reflectit en totes les discussions dels tres Consells. Les altres dues opcions amb suport majoritari són, per ordre d'aprovació, l'estació d'autobusos i els locals d'oci. Ambdues reben l'aprovació de gairebé dos de cada tres participants, però els locals d'oci generen major rebuig en un sector dels

participants minoritari però significatiu. En ambdós casos els resultats són més irregulars entre Consells, ja que mentre el suport que reben en el primer grup és menor —els locals d'oci tenen més detractors que defensors en aquest grup—, ambdues propostes són clarament defensades en els altres dos Consells.

Entre les quatre propostes que no compten amb un suport majoritari, el major rebuig és per a la benzinera, defensada únicament per sis participants. En segon lloc se situaria el centre comercial, defensat per quinze participants; tot i que en aquest cas els resultats són molt més irregulars, ja que un dels grups es pronuncia clarament a favor, mentre que els altres dos ho fan d'una manera gairebé unànime en contra. A continuació hi ha la proposta del centre universitari, defensada per vint-i-tres persones, però que fou rebutjada per majoria en els tres Consells. Finalment, encara en minoria, però defensada per vint-i-nou participants, hi ha el pavelló multiusos, que provocà divisió d'opinions en el primer grup (dos defensors més que detractors) i el rebuig per majoria en els altres dos Consells.

És important de destacar que en alguns dels grups la necessitat que Rubí compti amb un centre hospitalari rebé una extensa menció. De fet, després d'un ampli debat, els ciutadans van deixar constància d'aquesta necessitat, alhora que la majoria d'ells considerava que els terrenys en discussió no eren el lloc més adient per a la ubicació d'aquest tipus de centre. Així, seixanta-set dels ciutadans convocats consideren important o molt important la construcció d'un hospital a la ciutat, i solament unes altres nou persones no ho consideren un tema prioritari. Pel que fa a la ubicació de l'esmentat centre, sis persones han suggerit d'una manera espontània que s'ubiqui en aquests terrenys, la xifra més alta aconseguida entre les opcions proposades lliurement, conjuntament amb les sis que rep també la proposta de construir-hi una escola de dansa. A continuació hi ha les idees d'un espai per a actuacions culturals (4 persones), per a carpes i activitats nocturnes (2 persones) i per a concentrar-hi totes les dependències municipals (2 persones).

En la taula 5.1 presentem d'una manera més sistemàtica el posicionament dels participants de cadascun dels consells respecte a cadascuna de les opcions plantejades. La xifra que hi ha en cada casella representa el nombre total de persones que es va manifestar a favor de l'opció plantejada, menys el nombre que hi estava en contra. Lògicament els totals amb signe negatiu indiquen preeminència de vots en contra d'una opció.

Taula 5.1.

	Consell 1		Consell 2		Consell 3		Total	
	Apropiat	No apropiat	Apropiat	No apropiat	Apropiat	No apropiat	Apropiat	No apropiat
• zona verda	26	0	24	0	26	0	76	0
• centre comercial	0	26	14	5	1	20	15	51
• aparcament	25	1	25	0	26	0	76	1
• locals d'oci	7	19	21	3	20	5	48	27
• pavelló multiusos	14	12	6	14	9	13	29	39
• centre universitari	10	16	5	14	8	14	23	44
• estació d'autobusos	11	8	20	2	25	0	56	10
• benzinera	2	17	0	19	4	18	6	54

5.3. Discussió de les principals alternatives

Centres comercials

La instal·lació d'un centre comercial és un tema conflictiu. Toca de prop els interessos del col·lectiu de comerciants de la ciutat, que es podria veure perjudicat si en aquesta zona s'establís un gran centre capaç d'oferir una diversitat més gran d'articles i uns preus més competitius. Un centre així tindria l'avantatge que contribuiria econòmicament a la creació de tot el projecte de la zona, fent-se càrrec d'una part del cost. Tanmateix, hi ha altres possibilitats, altres modalitats de centres comercials que donin cabuda als comerços locals.

En primer lloc, constatem que cinquanta-nou persones, la majoria dels participants, consideren la idea un nou centre comercial com una idea dolenta o molt dolenta, enfront de divuit persones que ho consideren una bona idea. De fet, el nivell de satisfacció dels rubinencs pel que fa a la quantitat de centres comercials que ja hi ha és alt: més de la meitat (53 persones) creu que és suficient, i fins i tot tenim un petit grup (10 persones) que la considera exagerada i un altre que la veu insuficient (14 persones). Hem de considerar, però, que el que es pregunta fa referència a la quantitat, no a la qualitat, ja que durant el decurs dels debats es van sentir veus que demanaven un esforç per part del comerç local per tal de millorar la seva oferta, de manera que no fos necessari recórrer a altres centres, com és ara les grans superfícies. Tot això potser indica que el que els ciutadans volen és no perjudicar el comerç local però sí que millorar les seves condicions a l'hora d'anar a comprar.

En aquesta direcció, veiem que més de la meitat dels participants (48 persones) creu que no s'ha d'instal·lar un centre en cap cas, fins i tot tenint present la possibilitat que aquest mateix centre financés una gran part del projecte. Hi ha un grup significatiu, però, que condiciona l'acceptació de l'esmentada opció a aquesta contrapartida econòmica (26 persones), mentre que són molt pocs els

aquesta contrapartida econòmica (26 persones), mentre que són molt pocs els qui l'acceptarien sense condicions (3 persones). Finalment, cal dir que, si per algun motiu es decidia de tirar endavant el projecte del centre comercial, la preferència majoritària (entre les opcions del qüestionari) és la d'un centre que reuniria diversos petits comerços (45 persones) i, en segon terme, la d'una combinació de petit comerç i gran superfície (17 persones). La idea d'un gran centre, constituït únicament per un gran supermercat, compta amb poc suport (7 persones).

De tota manera, hem de fer notar aquí les diferències entre els Consells A i C, respecte al B. Aquest últim sembla, tant en la valoració pel que fa a l'adequació de la finca per a aquest ús com respecte a la idea general d'una major superfície comercial a la ciutat, molt més partidari del centre comercial que els altres dos.

Resumint, creiem que ha quedat clar que la població de Rubí no és partidària de la creació d'un centre comercial en aquest espai i que, a ser necessària aquesta creació, s'hauria de tenir en compte la problemàtica que això plantejaria a les botigues de la ciutat. És possible que aquesta opinió global contingui també consideracions de tipus estètic: els participants en els Consells tenien molt clar que la zona sotmesa a debat constitueix allò que primer es veu quan s'arriba a la ciutat. A més, hi ha les consideracions relatives a la suficient oferta comercial del municipi i al perjudici que un gran centre ocasionaria als botiguers locals.

Espais d'oci

La valoració general pel que fa a la alternativa de crear en aquesta zona un espai d'oci és bastant bona. Es tractaria de crear un espai amb bars, restaurants i altres serveis d'aquest tipus (cinemes, sales de jocs, etc.). Més de la meitat dels participants que vàrem reunir (48 persones) creia que era una bona idea, o molt bona, dedicar una part de la finca a aquesta funció, tot i que s'ha de tenir en compte que vint-i-nou persones no ho creien així.

D'una banda, sembla que a Rubí no hi ha un excés d'espais d'oci, donat que només set persones valoren amb el terme "massa" l'oferta de què gaudeixen. De tota manera, la meitat de la gent (40 persones) considera que l'oferta és suficient i un grup considerable (30 persones) la considera escassa. Aquí trobem en part les diferències creades per l'edat dels participants: les posicions dels joves en els debats són diferents a les dels adults i a les de la gent més gran. Les conseqüències que la creació d'un espai d'aquest tipus podria tenir també eren vistes amb diferents ulls per part d'aquests grups: els uns, constatant la tendència dels joves rubinencs a marxar a altres ciutats buscant diversió i, els altres, destacant la possibilitat d'incrementar la vigilància i la seguretat de l'àrea posat cas que la zona d'oci fos finalment adoptada.

Aparcaments

Pel que fa a l'opció de construir un aparcament, una majoria aclaparadora de les persones reunides considerava que la zona era adequada per a tal fi. Aquesta unanimitat respon a la percepció que el centre de la ciutat necessita un

equipament d'aquest tipus, en considerar els greus problemes de tràfic. Les respostes mostren també que la situació actual pel que fa a l'oferta de places d'aparcament a Rubí no és considerada com a bona: la gran majoria la considera insuficient (73 persones), enfront de quatre persones que pensen que hi ha prou o massa places d'aparcament. De la mateixa manera, 76 dels 77 participants consideren que construir-ne noves places és important, o molt important. Alhora, hi ha una gran coincidència que aquest aparcament ha de ser subterrani, opció que defensen 64 dels participants. Tan sols dotze persones creuen que, a més, podria haver-hi algunes places a cel obert.

Dins aquest marc d'unanimitat cal parlar dels terrenys veïns que són propietat dels FFCC de la Generalitat. La possibilitat que es cedeixi aquesta zona a la ciutat a canvi que un nombre determinat de places d'aparcament siguin donades a aquesta empresa perquè els seus clients tinguin prioritat en l'ús d'aquest equipament, sembla ben rebuda entre els rubinencs: únicament tres persones creuen que això és una mala idea, oposant-se a les altres setanta-quatre que ho aproven. Alguns dels participants ja havien pensat en aquesta possibilitat, veient com funcionen els aparcaments que aquesta empresa té en altres ciutats de la zona i essent-ne ells mateixos usuaris, com és el cas de Sant Cugat.

La fórmula a utilitzar per a la resta de places d'aparcament, sembla l'únic punt en què hi va haver algunes divergències. Trenta-una persones consideraven que algunes d'aquestes places haurien de posar-se a la venda o ser de lloguer permanent, deixant que la resta fos utilitzada, i pagada, pels usuaris esporàdics. Ara bé, la majoria dels participants (44 persones) no considera la primera part de la proposta i creu que les places haurien de dedicar-se bàsicament a l'usuari intermitent. Sembla clar, de tota manera, que la construcció de places d'aparcament és una opció que cal considerar molt seriosament, atès l'ampli suport amb que compta.

Zona verda

Pel que fa a la possibilitat de crear una zona verda, es tracta d'una alternativa que comptava amb un ampli suport entre els membres dels consells. Els terrenys es veuen majoritàriament com a molt apropiats per a aquest fi i, en coherència amb això, la major part dels participants qualificaven de regular (31 persones), o de dolenta (35 persones), la situació de la ciutat pel que fa a zones verdes, mentre que solament deu persones creien que la situació és bona. La immensa majoria (71 persones) també considerava que tenir una major proporció de zones verdes és una prioritat molt important per a la ciutat.

La majoria (62 persones) creia que la major part dels terrenys haurien de destinar-se a zona verda, i van ser pocs els participants que van optar per dedicar la totalitat del terreny a aquesta finalitat (4 persones). També hi va haver un grup minoritari (10 persones) que considerarà que amb una petita part seria suficient, i únicament una persona pensava que era millor no dedicar cap espai a zona verda. En definitiva, doncs, sembla una opció molt apreciada que —ja sigui per consideracions estètiques, socials o mediambientals— compta amb el suport de la majoria dels participants.

5.4. Avaluació del mètode

Com a primera dada general, cal dir que la gran majoria dels assistents es declarava satisfeta (13 persones) o molt satisfeta (63 persones) d'haver participat en els Consells. Una sola persona no se sentia gens satisfeta amb la seva participació. Resulta molt interessant veure com gent que considera que la política no li interessa gaire participa en els debats d'una manera molt activa —gairebé la meitat dels reunits deia que la política li interessava poc o gens.

Parlant més concretament del desenvolupament dels Consells de Rubí, creiem que és important veure amb una mica de detall la valoració que els participants van fer dels experts i persones que van exposar els diversos temes. Cal tenir en compte, però, que hi va haver diferències entre el primer consell i els altres dos, i fins i tot entre el segon i el tercer. Aquestes diferències no solament eren motivades pels canvis que vam introduir per indicació dels participants en el primer Consell, sinó també pel fet que els ponents es trobaven amb diferents audiències que portaven el debat per diferents camins. La valoració general de les exposicions és bona (49 persones), o molt bona (26 persones), únicament una persona les va trobar regular. Ara bé, trobem que la valoració que es fa quant a la neutralitat dels ponents és positiva però no pas unànime, ja que catorze persones la van considerar escassa. La possible manca d'objectivitat dels experts és un problema important en experiències com aquesta, però si bé d'una banda es pot considerar un fet negatiu, també és cert que ho podem considerar positiu des del punt de vista que demostra la capacitat crítica dels ciutadans. De tota manera, la gran majoria (63 persones) va considerar que les exposicions eren bàsicament neutrals. A més, és important constatar que gairebé totes les persones crítiques (10 de les 14) formaven part del primer Consell, cosa que ens indica que la valoració de la neutralitat dels ponents millorà significativament com a resultat dels canvis introduïts en els grups següents.

Pel que fa a l'equip de la UAB, la valoració fou molt bona: setanta-dues persones jutgen molt bé la seva neutralitat i unes altres cinc, bé, sense que aparegui cap opinió crítica en aquest tema. S'ha de dir, a favor dels participants, que en gairebé cap moment no va ser necessari posar ordre a la sala, ja que els debats es van desenvolupar en un ambient amistós i de respecte.

La participació en els Consells va tenir també alguns efectes en les opinions inicials que cada persona tenia sobre el tema. De bon començament quaranta dels participants tenien una idea prèvia sobre què calia fer amb la finca. Això es deu, probablement, al fet que es tracta d'un tema que ja havia estat exposat a la opinió pública amb anterioritat. Set d'aquests participants que ja tenien alguna idea sobre el tema va canviar-la com a resultat de la seva assistència als Consells. Un grup nombrós, en canvi, no va modificar la seva opinió inicial. En tots els casos, escoltar i comprendre altres actituds, possibilitats i motius resulta enriquidor, tant si fa canviar de opinió com si contribueix a reforçar les idees que ja es tenien.

Un altre efecte important dels Consells és l'interès que desperten en els participants pels temes públics. La gran majoria de la gent va respondre que aquest interès havia crescut molt (37 persones), o bastant (34 persones), com a resultat de la seva assistència, i únicament sis persones pensaven que havia crescut poc. No hi va haver cap persona que declarés que el seu interès no havia crescut gens després d'aquest procés.

Els participants van aprovar àmpliament la utilització d'aquest tipus d'experiències. La majoria creia que calia buscar noves formes de participació per a enfortir la democràcia i millorar la vida de la ciutat. Seixanta-una persones eren partidàries de la utilització dels Consells com a mecanisme per a prendre altres decisions públiques i unes altres quinze pensaven que la seva utilització s'havia de limitar únicament a aquells temes que permetin de ser tractats en aquests fòrums, mentre que únicament una altra persona no és declara partidària del mètode.

En tancar aquest apartat hem de parlar dels motius que van portar la gent a participar en els Consells. Parlem de motius declarats i, per tant, sempre hi ha el risc que la sinceritat no sigui total, o que la percepció dels motius de participar hagin canviat a mesura que es participava en una experiència considerada agradable per la major part de la gent. En tots els casos, creiem que les respostes que vénen a continuació són útils de cara a entendre el valor d'aquesta experiència.

Segons el qüestionari, el principal motiu de participar fou l'interès pel futur de la ciutat. La gran majoria (72 persones) assenyala aquest motiu com a important per a participar. Pel que fa al fet d'influir en la decisió a prendre, cinquanta-sis persones van considerar-ho un motiu important, una dada molt elevada si pensem en la desconfiança que inicialment es va manifestar sobre la utilitat pràctica dels Consells. Potser aquesta desconfiança va anar disminuint al llarg dels Consells.

La curiositat pels mateixos Consells ha estat important per a cinquanta-set participants. El fet d'haver-hi experiències similars, com també l'aparició d'informacions en la premsa local pogué contribuir a despertar aquest interès. Per contra, la retribució és considerada important únicament per divuit persones. Des del nostre punt de vista, el pagament fou inicialment més important del que el qüestionari indica, però també pensem que aquesta importància va anar disminuint amb el desenvolupament dels Consells, quan els participants van entendre del tot la sinceritat i l'interès del projecte. Finalment, la possibilitat de conèixer gent interessant fou considerada important per quaranta-vuit persones.

CAPÍTOL 6. CONCLUSIONS

6.1. Síntesi dels resultats

La major part dels ciutadans participants en els Consells consideren que el terreny on havia estat la UE Rubí és un tema important per al municipi, però no pas l'única prioritats té. Aquest grau d'importància es reflecteix també a l'hora d'assignar-hi recursos: cal fer un esforç, però sense que això impliqui paraitzar altres iniciatives importants per al municipi. A l'hora de buscar un finançament extraordinari per a les obres, hi ha un major suport per a la idea de comptar amb l'aportació d'alguna empresa privada, que no pas per a un retall significatiu en altres partides o per a un increment de la pressió fiscal.

Entre les idees considerades per a la zona, quatre compten amb un suport majoritari: zona verda i aparcament, amb un suport gairebé unànime, com també l'estació d'autobusos i la instal·lació d'una zona d'oci (amb restaurants, bars, etc.). Per contra, es rebutja la idea de fer-hi un pavelló multiusos, un centre universitari i, amb especial intensitat, un centre comercial i una benzinera.

L'aparcament i la zona verda són considerats especialment importants per a la ciutat i per al centre històric, considerant-ne l'escassetat. L'aparcament hauria de ser subterrani, incloure la zona propietat dels Ferrocarrils de la Generalitat —i, per tant, se n'hauria de cedir unes quantes places a aquesta entitat— i, encara que comptés amb places de propietat, destinar-se fonamentalment als usuaris ocasionals. En coherència amb el que s'ha dit en el paràgraf anterior, la zona verda hauria d'incloure la major part de la superfície disponible, però no pas la totalitat. Els locals dedicats a l'oci, tot i que són considerats menys imprescindibles, la majoria ho veu com un complement adequat per a la zona verda. Per contra, és considera que els centres comercials són més que suficient i, per tant, es rebutja clarament l'opció de construir-ne de nous en aquests terrenys.

La valoració de l'experiència dels Consells és molt positiva, en tots els sentits. Els participants estan satisfets d'haver-hi participat, consideren que l'aportació dels ponents ha estat positiva i bàsicament neutral, alhora que valoren com a molt satisfactòria la neutralitat de l'equip organitzador. Cal destacar que les aportacions suggerides pel primer grup contribuïren a millorar la percepció general i la valoració dels ponents en els dos grups posteriors. A més, tots els participants consideren que aquest és un mecanisme apropiat per a fer participar els ciutadans en la vida pública i en defensen la utilització en altres temes.

6.2. Valoració de l'experiència per part de l'equip organitzador

Si els participants estan satisfets de l'experiència, segurament no cal recalcar que a hores d'ara que l'equip organitzador considera que els resultats han estat molt positius. El caràcter innovador d'aquest mecanisme de participació generava incerteses en tots els qui hi han participat, i el nostre objectiu no era únicament oferir una oportunitat per a la participació a Rubí, sinó que alhora volíem posar a prova el model. La valoració final ha de ser positiva, ja que la

immensa majoria d'aquells interrogants inicials han esdevingut respostes, més o menys acabades, però gairebé sempre esperançadores.

En l'apartat negatiu, i molt lligat a les circumstàncies particulars d'aquest cas, podem apuntar únicament l'escassa participació de les entitats. Per contra, en l'haver de l'experiència volem destacar les idees següents:

1. Considerem que el consens de les forces polítiques locals entorn a la realització dels Consells és un dels resultats positius. Les diferències entre govern i oposició pel que fa als resultats desitjats no va impedir una col·laboració lleial a l'hora de donar suport a aquesta experiència, que va sortir reforçada d'aquesta contribució multipartida.
2. La confiança en la capacitat de deliberació i de judici dels ciutadans, no pot sinó veure's reforçada després d'aquest procés. En paral·lel amb un ambient agradable i distès, els debats no van perdre mai un to serè i constructiu, les preguntes interessants no van faltar per als ponents, i l'experiència de viure a Rubí i el sentit comú van ser un recurs sàviament combinat amb les informacions tècniques i les valoracions polítiques rebudes. Els resultats, que mostren un grau de coherència interna molt superior al que és habitual en les enquestes d'opinió, són una mostra clara de la capacitat ciutadana d'assimilar informació, de discutir críticament, de jutjar i de decidir.
3. Sovint es dubta també de la voluntat dels ciutadans per a participar de la vida pública, oblidant les barreres i els costos que la participació té o sense reflexionar prou sobre l'adequació dels mecanismes. La reiterada expressió per part dels participants en el sentit que cal estimular experiències com aquesta, com també la seva constant actitud favorable al llarg del procés, ens fan pensar en una certa voluntat de participació insatisfeta per part del ciutadà mitjà, mancat aquest de vinculacions estables amb les entitats que articulen la vida participativa habitual del municipi. Participar d'una manera creativa com aquesta, que permet anar més enllà de seleccionar entre uns candidats, ha significat un estímul important per a molta gent que generalment no s'implica en els temes públics.
4. Ara mateix, dir quina serà l'aportació dels Consells a mitjà termini en la participació a Rubí, és impossible. Es tracta d'una única experiència, sobre la qual no hi pot haver expectatives exagerades. Sí que tenim algunes evidències, parcials però positives. Així, el relativament elevat interès per la política entre els participants en els grups, fa pensar potser en una imatge més rica i positiva que no representa aquesta activitat. Alhora, la major part d'aquestes persones afirma que la seva participació ha fet créixer el seu interès pels temes públics. No és obvi que això hagi de notar-se en el conjunt del municipi, però sí que es pot comptar segurament amb alguns ciutadans més conscients ara que abans dels reptes de la seva localitat i de la importància de la seva participació.

5. Sens dubte, la moderació de les sessions i el control sobre l'agenda del procés atorguen a l'equip organitzador un poder significatiu, que pot generar desconfiances quant a la seva neutralitat. Nosaltres som les persones menys adequades per a jutjar-la; però, considerem que en aquest informe, en la gravació de les sessions i en les valoracions dels participants, hi ha evidències suficients que la neutralitat ha estat, si més no, el nostre objectiu. Alhora, el fet que el primer grup aportés tot un seguit de suggeriments molt útils, demostra novament la capacitat de fer aportacions positives, i va contribuir a millorar l'agenda i el funcionament general dels altres grups.

6. Finalment, hi havia el risc que els diàleg entre actors tan diversos —com ara el ciutadà comú, el tècnic, el polític o l'actor ciutadà— no fos prou enriquidor i que sorgissin interessos o llenguatges que fessin difícil la col·laboració. La trobada de tots aquests sectors, la possibilitat que uns ciutadans que miraven per l'interès del conjunt de la ciutat dialoguessin llargament amb els tècnics municipals i amb els seus representants polítics i associatius, creiem que ha resultat interessant per a tots i ha permès que hi hagi molta i millor informació sobre què fa i què pensa cadascun dels altres sectors.

7. ÍNDEX D'ANNEXES

- Annex 1. Entrevista al president de l'Associació de Veïns de les Torres distribuïda als participants en els Consells.
- Annex 2. Carta de l'equip de la UAB a la Federació d'Associacions de Veïns de Rubí reiterant la invitació a participar en els Consells Ciutadans de Rubí.
- Annex 3. Carta enviada als ciutadans seleccionats convidant-los a participar en els Consells Ciutadans de Rubí.
- Annex 4. Carta adreçada a les empreses on treballaven els ciutadans seleccionats.
- Annex 5. Qüestionari lliurat a la ciutadania participant.
- Annex 7. Taules amb els resultats desglossats per consells (llista SPSS).

Annex 1

**Entrevista al President de l'Associació de Veïns de les
Torres distribuïda als participants en els Consells**

VEINAL

Antonio Rodríguez mostra la seva disconformitat amb la construcció de l'Impes als terrenys que actualment ocupa la UE Rubí i amb l'ús que s'està fent de la pista poliesportiva de les Torres. Rodri-

guez afirma que «l'Impes és l'excusa per requalificar els terrenys i seguir construint-hi», i que «el local de la pista serà de qui tingui les claus de l'equipament», no per a l'entitat que representa. L'as-

sociació de veïns de les Torres es va fundar el 1975, és la segona més antiga de Rubí i té més 300 socis. El seu àmbit, les Torres i Rubí 2.000, inclou unes 10.000 persones, un 20 per cent de la població.

ANTONIO RODRÍGUEZ. President de l'associació de veïns de les Torres-Can Cabanyes

«L'Impes és l'excusa per seguir construint»

JOAQUIM RUBIO

■ Rubí. — Quines són les principals deficiències del barri?

— La falta d'espai per aparcar és el que la vila del tren no té ni tan sols de les festes fins a l'aparcar al carrer Edison. A la zona de Rubí 2.000 les mancances són gravíssimes. No hi ha voreres, les voreres hi estan trencades, les pistes estan destrossades, com la del Torres, que es reconvertiran a pista de bàdminton. Per exemple, el carrer de la Plaça de l'Impes té un carrer amb un sol carril que s'ha convertit en carril bionia sanitari. Després, els carrils de la Plaça de l'Impes són un carril amb un carril de la zona.

— Quines solucions proposeu?

— Demanem que nos construeixi al carrer de la UE Rubí i que s'hi faci una zona verda, un aparcament soterrani i un altre a l'aire lliure gratuït per a la gent que es desplaça al barri. Ara l'Ajuntament parla molt del corredor urbà, però s'està oblidant d'un altre de més fàcil i econòmic de fer. Fa molts anys que demanem que s'acabi de tapar un riu natural, que s'obrenen a partir d'un altre carrer un grapat de milions. No deuen al corredor urbà no serà necessari, però en el moment actual de crisi s'ha de fer una promesa contra la crisi i el preocupant, que l'alcalde ens digues que cobrir la via no és prioritari. Creiem que ha canviat d'opinió perquè el corredor urbà implica un moviment urbanístic especulatiu molt alt amb els terrenys de Josa.

— Està d'acord que es construeixi l'Impes al camp del Rubí?

— No. L'alcalde s'hauria d'adonar que una població com Rubí, de 54.000 habitants, no té un parc central amb condicions suficients



Antonio Rodríguez es molt crític amb les actuacions que l'Ajuntament ha fet i pretén fer a la zona de les Torres. Foto: J. P. SIMILIA

te l'oportunitat de fer-se i d'una d'aquesta zona amb la plaça Domènec i Gova Solera. Al barri tenim cement per donar i vendre i no n'hi volem més. Jo sempre compare Rubí amb Sabadell, una ciutat governada pel mateix partit i que té un centre que es l'Impes

de tot el Vallès. Els veïns del barri estan en contra que s'edifiqui al camp de l'111 Rubí, perquè fins ara cadaveres de la Plaça de l'Impes s'han anat a parar a la Plaça de l'Impes i a la Plaça de l'Impes, però s'ha de continuar

construint-hi.

— Està satisfet amb la pista poliesportiva?

— No de bon tros. La pista havia de ser més gran i amb més espai per jugar. No sabem amb certesa si s'ha escrit algun projecte, però la pista s'ha convertit en un camp estable per jugar a hockey sobre patins. No sabem la demència que se'n fa per haver-hi ens la donen tres hores a la setmana. Aquesta pista no s'ha desenvolupat per jugar a patins, però s'ha convertit en un camp estable per jugar a hockey sobre patins. Aquesta pista no s'ha desenvolupat per jugar a patins, però s'ha convertit en un camp estable per jugar a hockey sobre patins.

— No trèiem més que tingui la mateixa representativitat una associació de 300 socis que una de 1.000? Estem en contra que en formi part les associacions de propietaris i una federació nova de necessitat de coordinació de les associacions i fa cinc anys que estem lluitant per l'Impes i la Plaça de l'Impes, però s'ha de continuar

— No trèiem més que tingui la mateixa representativitat una associació de 300 socis que una de 1.000? Estem en contra que en formi part les associacions de propietaris i una federació nova de necessitat de coordinació de les associacions i fa cinc anys que estem lluitant per l'Impes i la Plaça de l'Impes, però s'ha de continuar

L'alcalde de Sant Cugat anuncia un tre de relacions am

■ Sant Cugat. — L'Alcalde de Sant Cugat, Joan A. lamenta la posició que l'Ajuntament de Rubí ha pres en relació amb la obertura del Centre de Sant Cugat i ha anunciat que mantindrà amb Rubí la ciutat Miquel i més que els ajuntaments de Sant Cugat i Rubí s'acusen mutuament sobre qui era embussos i quin de ministracions havia embussos. Aquesta ha estat la posició que l'Ajuntament de Rubí ha pres en relació amb la obertura del Centre de Sant Cugat i ha anunciat que mantindrà amb Rubí la ciutat Miquel i més que els ajuntaments de Sant Cugat i Rubí s'acusen mutuament sobre qui era embussos i quin de ministracions havia embussos.

Els ossos humans trobats a la Serra al laboratori uc

■ Rubí. — Els ossos humans trobats a la Serra al laboratori uc. Els ossos humans trobats a la Serra al laboratori uc. Els ossos humans trobats a la Serra al laboratori uc.

SUCCESSOS

Troben sense vida una dona a casa seva sense que es coneguin els motius de la mort

El marit ha passat a disposició judicial

■ Rubí. — Una dona de 45 anys, sense vida, trobada a casa seva sense que es coneguin els motius de la mort. El marit ha passat a disposició judicial.

La dona va ser trobada sense vida a casa seva sense que es coneguin els motius de la mort. El marit ha passat a disposició judicial.

La dona va ser trobada sense vida a casa seva sense que es coneguin els motius de la mort. El marit ha passat a disposició judicial.

URBANISME



Pintades a la paret del camp del Rubí. — Veïns de les Torres han fet diverses pintades a la paret del camp de la Unió Esportiva Rubí en protesta per la construcció de l'Impes en aquests terrenys quan el dub abandonen les instal·lacions. A més de protestar per la construcció

de l'edifici de l'Impes i mostrar-se en qualsevol construcció en aquesta zona del barri també hi han escrit frases que fan a les mancances que, segons ells, hi ha. Algunes pintades proposen convertir els terrenys en zona verda i parquings. / RUBRICATA Pàg. 1

Annex 2

Carta de l'equip de la UAB a la Federació d'Associacions de Veïns de Rubí reiterant la invitació a participar en els Consells Ciutadans de Rubí.

Divendres 27 de juny de 1997

Sr. Pedro LLorent
c/ Joventut, 25
Can Serrafossa
Rubí

Benvolgut senyor,

Com ja deureu saber, els passats dies 18 a 20 de juny vam cel.lebrar el primer Consell Ciutadà on es van debatre les diferents opcions i propostes entorn el futur dels terrenys de la Unió Esportiva Rubí.

La valoració del funcionament del Consell Ciutadà va ser molt positiva per part dels seus participants. Tanmateix, tots van coincidir, també, a assenyalar que hagués estat molt interessant poder escoltar les propostes de les Associacions de Veïns.

L'equip de la Universitat Autònoma n'estem plenament d'acord i és per això que us volem tornar a traslladar el convit a participar en els propers Consells Ciutadans que se cel.lebraran els dies 2, 3 i 4 de juliol. En concret, us hem reservat un espai el dijous dia 3 a la tarda.

Si voleu participar, poseu-vos, si us plau, en contacte amb nosaltres i concretarem detalls d'horari i de mètode. Ens podeu trobar als telèfons: 588.26.64 (Consells Ciutadans); 581.24.74 (Universitat Autònoma); o 458.87.00 (Fundació Bofill).

Rebeu una cordial salutació,

Equip de la Universitat Autònoma de Barcelona
Consells Ciutadans (Rubí)

Annex 3

**Carta enviada als ciutadans seleccionats convidant-los a
participar en els Consells Ciutadans de Rubí**



AJUNTAMENT DE RUBÍ
VALLS ORIENTAL

Rubí, 22 de maig de 1997

Properament l'Ajuntament de Rubí posarà en marxa una experiència de participació ciutadana i innovació democràtica: els **Consells Ciutadans**. Aquests **Consells** hauran d'emetre la seva opinió sobre un tema important per la ciutat, com és la utilització futura de l'espai que ha deixat lliure la UE Rubí, que com vostè sabrà ha traslladat les seves instal·lacions als afores de la ciutat.

El motiu de la carta és per comunicar-li que vostè ha estat una de les persones escollides per formar part d'aquests **Consells Ciutadans**. Aquests estaran integrats per 75 persones que han estat seleccionades a l'atzar d'entre totes aquelles censades a Rubí. Tenir l'oportunitat de formar part dels **Consells Ciutadans** és una ocasió única perquè vostè digui el que pensa en un tema tant important pel futur de la nostra ciutat. És la possibilitat de fer efectiva una participació de la ciutadania, aquest cop amb vostè com a protagonista, en afers que afecten a tot el municipi.

Aquest projecte estarà dirigit per un equip de la Universitat Autònoma de Barcelona. Els propers dies rebrà una trucada per concretar una breu entrevista. Si ho desitja pot trucar directament al telèfon 588.26.64 per sol·licitar tota la informació que cregui oportuna.

Li agraim la seva col·laboració i esperem la seva plena participació en aquest projecte,

Eduard Pallejà
Alcalde

Núria Buenaventura
Portaveu del grup municipal IC-EV

Joan M. Fernández
Portaveu del grup municipal PSC

Lluís Ridao
Portaveu del grup municipal CiU

Armand Querol
Portaveu del grup municipal PP

Francesc Sutrias
Portaveu del grup municipal ERC

Annex 4

**Carta adreçada a les empreses on treballaven els
ciutadans seleccionats**



AJUNTAMENT DE RUBÍ
VAL·LÈS OR·CIDENT·AL

Barcelona, 21 de maig de 1997

Properament l'Ajuntament de Rubí posarà en marxa una experiència de participació ciutadana i innovació democràtica: els Consells Ciutadans. Aquests Consells hauran d'emetre la seva opinió sobre un tema important pel futur de la ciutat, com és la utilització futura de l'espai que ha deixat lliure la UE Rubí, que com vostè sabrà ha traslladat les seves instal·lacions a les afores de la ciutat.

Els Consells de Ciutadans estaran integrats per 75 persones que han estat seleccionades a l'atzar d'entre totes aquelles censades a Rubí. Una d'aquestes, na Maria del Mar Gómez de la Cuesta, treballa a la seva empresa. És per això que li volem demanar col·laboració. De fet aquesta persona haurà de participar durant tres dies i a raó de vuit hores cada dia en un d'aquests Consells Ciutadans. És de gran importàcia per la viabilitat del projecte que vostè faciliti a aquesta persona la seva presència en aquesta experiència d'innovació democràtica. Evidentment deixem en mans seves i de la persona implicada la concreció de l'acord que ha de fer possible la participació al projecte (permís especial, a càrrec o no de vacances, remuneracions parcials...). Sàpiga que totes les persones que participin en els Consells Ciutadans tindran una remuneració per tal d'assegurar que cap de les persones escollides a l'atzar pugui, per motius econòmics, quedar al marge.

Si necessita qualsevol aclariment pot contactar al telèfon 424.80.00 amb l'equip de la Universitat Autònoma, responsable de l'aplicació del projecte.

Li agraim la seva col·laboració en aquest projecte que serà en benefici de tothom,

Ben atentament,

Annex 5

Qüestionari lliurat als ciutadans participants

Consells Ciutadans, Rubí

- Entre les diferents prioritats que té Rubí, vostè creu que el futur de l'antic camp de la UE Rubí és
 1. Una de les màximes prioritats per a la ciutat
 2. Un tema important, com també ho són altres
 3. Un tema de certa importància
 4. Un tema gairebé irrellevant
- A l'hora de gastar diners per a l'adequació del terreny, vostè creu que
 1. Aquesta inversió hauria de passar per davant de molts altres temes
 2. Cal fer algun esforç, però sense treure gaires diners d'altres projectes
 3. L'Ajuntament hauria de procurar gastar-hi pocs diners
- I si calgués fer un esforç inversor important, d'on creu que es podrien treure els diners necessaris?
 1. Incrementar els impostos municipals
 2. Aportacions d'entitats comercials que s'establissin als terrenys
 3. Retallar alguna de les despeses municipals actuals
- En cas que s'optés per retallar alguna de les despeses actuals, podria dir algun tema del que es podrien treure diners per dedicar-lo a aquests tema?

-
- De la següent llista de possibles usos que podrien donar-se a l'antic camp de futbol, quins creu que serien apropiats?

	Apropiat	Poc Apropiat
- Zona verda	1	2
- Centre Comercial	1	2
- Pàrking	1	2
- Locals d'oci (Bars, restaurants)	1	2
- Pavelló multiusos	1	2
- Centre Universitari	1	2
- Estació d'autobusos	1	2
- Benzinera	1	2

- Hi ha alguna altra utilització que vostè creu que resultaria apropiada per aquests terrenys?

-
- En termes generals, quina creu que és la situació de Rubí en quan a zones verdes?

1. Molt Bona
2. Bona
3. Regular
4. Dolenta
5. Molt dolenta

- I, en concret, a la zona central de la ciutat, creu que tenir més zones verdes seria

1. Molt important
2. Important
3. Poc important
4. Gens important

- I en els terrenys disponibles de l'antic camp de futbol, creu que caldria dedicar a zona verda:
 1. Tot
 2. La major part
 3. Una petita part
 4. Res

- Vostè creu que l'existència de centres comercials a Rubí és:
 1. Exagerada
 2. Suficient
 3. Insuficient

- Vostè creu que la proposta d'instal·lar en aquests terrenys un centre comercial és:
 1. Una molt bona idea
 2. Una bona idea
 3. Una mala idea
 4. Una molt mala idea

- La instal·lació d'un centre comercial en aquest terreny s'hauria de fer:
 1. En qualsevol cas
 2. Sols si contribueix a finançar el projecte
 3. En cap cas

- En cas de construir-se un centre comercial, creu que seria millor que aquest fos:
 1. Un gran hipermercat
 2. Un conjunt de petits comerços
 3. Una combinació de petit i gran comerç

- I pel que fa a serveis lúdics (bars, restaurants, cinemes), creu que en el centre de Rubí n'hi ha:
 1. Massa
 2. Suficients
 3. Pocs

- I en concret, creu que la idea d'instal·lar bars, restaurants o cinemes en aquests terrenys és:
 1. Molt Bona idea
 2. Bona idea
 3. Mala idea
 4. Molt mala idea

- Considera que la construcció d'un hospital a Rubí seria:
 1. Molt important
 2. Important
 3. Poc important
 4. Gens important

- Creu que l'existència de places de pàrking a la zona centre de Rubí és:
 1. Exagerada
 2. Suficient
 3. Insuficient

- Creu que la construcció de noves places de Pàrking en la zona centre hauria de ser:
 1. Molt important
 2. Important
 3. Poc Important
 4. Gens Important

- I, en concret, la construcció de places de pàrking a l'antic camp de futbol seria:
 1. Molt necessària
 2. Necessària
 3. Poc necessària
 4. Innecessària

- Creu que la proposta dels ferrocarrils de la Generalitat de cedir els seus terrenys a la zona a canvi de les places que ells necessiten és:
 1. Molt bona idea
 2. Bona idea
 3. Mala idea
 4. Molt mala idea

- I deixant de banda les possibles places de Ferrocarrils de Generalitat, creu que la construcció de places d'aparcament en aquest terreny hauria de ser:
 1. Principalment per vendre-les o llogar-les
 2. Algunes per vendre o llogar i altres perquè les pagui qui les utilitzi
 3. Principalment perquè les pagui qui les utilitzi

- Creu que aquestes places d'aparcament haurien de ser:
 1. Totes subterrànies
 2. Algunes subterrànies i d'altres en superfície

- Quin ha estat el seu grau de satisfacció en relació a la seva participació en els consells?
 1. Molt satisfet/a
 2. Satisfet/a
 3. Poc satisfet/a
 4. Gens satisfet/a

- Quina opinió li han merescut en general les exposicions dels diferents ponents?
 1. Molt bé
 2. Bé
 3. Malament
 4. Molt malament

- I creu que aquestes exposicions han estat
 1. Bàsicament neutrals
 2. Poc neutrals

- Com valoraria la neutralitat de l'equip organitzador de la Universitat Autònoma?
 1. Molt bé
 2. Bé
 3. Malament
 4. Molt malament

- Abans de participar en el consell, tenia alguna idea sobre que calia fer en l'antic camp de futbol?
 1. Si
 2. No

 - En cas afirmatiu, després de participar, ha canviat vostè d'idea?
 1. Si
 2. No
 3. No tenia idea prèvia

 - Creu convenient que aquests consells es facin servir per prendre decisions sobre altres temes?
 1. Sí
 2. No
 3. Depèn del tema

 - I, en general, vostè diria que la política li interessa?
 1. Molt
 2. Força
 3. Poc
 4. Gens

 - Creu que la seva participació en els consells ha fomentat el seu interès pels problemes públics?
 1. Molt
 2. Força
 3. Poc
 4. Gens

 - Dels següents motius per participar en els consells, quin han estat importants per vostè?

Important	No important
1. L'interès general pel futur de Rubí	
2. La voluntat d'influir en aquesta decisió	
3. La possibilitat de guanyar uns diners	
4. Conèixer com funcionaven aquests consells	
5. Conèixer gent interessant	

 - Sexe
 1. Home
 2. Dona

 - Edat
 1. Menys de 30 anys
 2. De 30 a 50 anys
 3. Més de 50 anys

 - Quants anys fa que viu a Rubí?
-

- Estudis
 1. Sense estudis
 2. Primaris
 3. Secundaris
 4. Superiors

- Si us plau anoti en aquest espai tots aquells canvis que faria en la realització de propers Consells Ciutadans

- Vol afegir qualsevol idea o comentari

Annex 6

**Taules amb els resultats desglossats per Consells
(llista SPSS)**

ANNEX 7. QUADRES DE RESULTATS (LLISTATS SPS)

PREG.1 ES PRIORITÀRIA L'ACTUACIO UER? by NUMGRUP NUMERO DE CONSELL CIUTADA

Page 1 of 1

Count Row Pct Col Pct	NUMGRUP			Row Total
	1,00	2,00	3,00	
PREG.1				
1,00	4	13	13	30
UNA DE LES MÀXIM	13,3	43,3	43,3	40,5
	16,0	54,2	52,0	
2,00	19	8	11	38
UN TEMA IMPORTANT	50,0	21,1	28,9	51,4
	76,0	33,3	44,0	
3,00	2	3	1	6
UN TEMA DE CERTA	33,3	50,0	16,7	8,1
	8,0	12,5	4,0	
Column	25	24	25	74
Total	33,8	32,4	33,8	100,0

Number of Missing Observations: 3

PREG.2 PRIORITAT DE L'ESFORÇ INVERSOR by NUMGRUP NUMERO DE CONSELL CIUTADA

Page 1 of 1

Count Row Pct Col Pct	NUMGRUP			Row Total
	1,00	2,00	3,00	
PREG.2				
1,00	3	7	7	17
AQUESTA INVERSIÓ	17,6	41,2	41,2	24,3
	13,0	31,8	28,0	
2,00	20	13	17	50
CAL FER ESFORÇ,	40,0	26,0	34,0	71,4
	87,0	59,1	68,0	
3,00		2	1	3
L'AJUNTAMENT HI		66,7	33,3	4,3
		9,1	4,0	
Column	23	22	25	70
Total	32,9	31,4	35,7	100,0

Number of Missing Observations: 7

PREG.3 SI CALGUÉS FER ESFORÇ INVERSOR: DÓN TREU
by NUMGRUP NUMERO DE CONSELL CIUTADA

Page 1 of 1

Count Row Pct Col Pct	NUMGRUP			Row Total
	1,00	2,00	3,00	
PREG.3				
1,00			1	1
INCREMENT IMPOST			100,0	1,4
			4,0	
2,00	15	22	17	54
APORTACIONS D'EM	27,8	40,7	31,5	75,0
	62,5	95,7	68,0	
3,00	9	1	7	17
RETALLAR ALGUNA	52,9	5,9	41,2	23,6
	37,5	4,3	28,0	
Column	24	23	25	72
Total	33,3	31,9	34,7	100,0

Number of Missing Observations: 5

PREG.5A VALORACIÓ ÚS COM ZONA VERDA by NUMGRUP NUMERO DE CONSELL CIUTADA

Page 1 of 1

	Count Row Pct Col Pct	NUMGRUP			Row Total
		1,00	2,00	3,00	
PREG.5A					
APROPIAT	1,00	26 34,2 100,0	24 31,6 100,0	26 34,2 100,0	76 100,0
	Column Total	26 34,2	24 31,6	26 34,2	76 100,0

Number of Missing Observations: 1

PREG.5B VALORACIÓ ÚS COM CENTRE COMERCIAL
by NUMGRUP NUMERO DE CONSELL CIUTADA

Page 1 of 1

	Count Row Pct Col Pct	NUMGRUP			Row Total
		1,00	2,00	3,00	
PREG.5B					
APROPIAT	1,00		14 93,3 73,7	1 6,7 4,8	15 22,7
POC APROPIAT	2,00	26 51,0 100,0	5 9,8 26,3	20 39,2 95,2	51 77,3
	Column Total	26 39,4	19 28,8	21 31,8	66 100,0

Number of Missing Observations: 11

PREG.5C VALORACIÓ ÚS COM PARING by NUMGRUP NUMERO DE CONSELL CIUTADA

Page 1 of 1

	Count Row Pct Col Pct	NUMGRUP			Row Total
		1,00	2,00	3,00	
PREG.5C					
APROPIAT	1,00	25 32,9 96,2	25 32,9 100,0	26 34,2 100,0	76 98,7
POC APROPIAT	2,00	1 100,0 3,8			1 1,3
	Column Total	26 33,8	25 32,5	26 33,8	77 100,0

Number of Missing Observations: 0

PREG.5D VALORACIÓ ÚS COM LOCALS D'OCCI by NUMGRUP NUMERO DE CONSELL CIUTADA

Page 1 of 1

	Count Row Pct Col Pct	NUMGRUP			Row Total
		1,00	2,00	3,00	
PREG.5D					
APROPIAT	1,00	7 14,6 26,9	21 43,8 87,5	20 41,7 80,0	48 64,0
POC APROPIAT	2,00	19 70,4 73,1	3 11,1 12,5	5 18,5 20,0	27 36,0
	Column Total	26 76,9	24 50,0	25 51,9	75 100,0

PREG.5E VALORACIÓ D'ÚS COM PAVELLÓ MULTIUSOS
by NUMGRUP NUMERO DE CONSELL CIUTADÀ

Page 1 of 1

	Count Row Pct Col Pct	NUMGRUP			Row Total
		1,00	2,00	3,00	
PREG.5E					
APROPIAT	1,00	14 48,3 53,8	6 20,7 30,0	9 31,0 40,9	29 42,6
POC APROPIAT	2,00	12 30,8 46,2	14 35,9 70,0	13 33,3 59,1	39 57,4
Column Total		26 38,2	20 29,4	22 32,4	68 100,0

Number of Missing Observations: 9

PREG.5F VALORACIÓ ÚS COM CENTRE UNIVERSITARI
by NUMGRUP NUMERO DE CONSELL CIUTADÀ

Page 1 of 1

	Count Row Pct Col Pct	NUMGRUP			Row Total
		1,00	2,00	3,00	
PREG.5F					
APROPIAT	1,00	10 43,5 38,5	5 21,7 26,3	8 34,8 36,4	23 34,3
POC APROPIAT	2,00	16 36,4 61,5	14 31,8 73,7	14 31,8 63,6	44 65,7
Column Total		26 38,8	19 28,4	22 32,8	67 100,0

Number of Missing Observations: 10

PREG.5G Valoració ús com a Benzinera by NUMGRUP NUMERO DE CONSELL CIUTADÀ

Page 1 of 1

	Count Row Pct Col Pct	NUMGRUP			Row Total
		1,00	2,00	3,00	
PREG.5G					
Apropiat	1,00	2 33,3 10,5		4 66,7 18,2	6 10,0
Poc apropiat	2,00	17 31,5 89,5	19 35,2 100,0	18 33,3 81,8	54 90,0
Column Total		19 31,7	19 31,7	22 36,7	60 100,0

Number of Missing Observations: 17

PREG.5H Valoració us com a estació d'autobusos
by NUMGRUP NUMERO DE CONSELL CIUTADA

		NUMGRUP			Page 1 of 1	
		Count				
		Row Pct			Row	
		Col Pct	1,00	2,00	3,00	Total
PREG.5H						
	1,00	11	20	25	56	
Apropiat		19,6	35,7	44,6	84,8	
		57,9	90,9	100,0		
	2,00	8	2		10	
Poc apropiat		80,0	20,0		15,2	
		42,1	9,1			
	Column	19	22	25	66	
	Total	28,8	33,3	37,9	100,0	

Number of Missing Observations: 11

PREG.7 Valoració situació zones verdes a Rubí
by NUMGRUP NUMERO DE CONSELL CIUTADA

		NUMGRUP			Page 1 of 1	
		Count				
		Row Pct			Row	
		Col Pct	1,00	2,00	3,00	Total
PREG.7						
	1,00		3	1	4	
Molt bona			75,0	25,0	5,3	
			12,0	3,8		
	2,00	2	3	1	6	
Bona		33,3	50,0	16,7	7,9	
		8,0	12,0	3,8		
	3,00	13	12	6	31	
Regular		41,9	38,7	19,4	40,8	
		52,0	48,0	23,1		
	4,00	8	6	11	25	
Dolenta		32,0	24,0	44,0	32,9	
		32,0	24,0	42,3		
	5,00	2	1	7	10	
Molt dolenta		20,0	10,0	70,0	13,2	
		8,0	4,0	26,9		
	Column	25	25	26	76	
	Total	32,9	32,9	34,2	100,0	

Number of Missing Observations: 1

PREG.8 Importància de tenir mes zones verdes en
by NUMGRUP NUMERO DE CONSELL CIUTADA

		NUMGRUP			Page 1 of 1	
		Count				
		Row Pct				
		Col Pct				
			1,00	2,00	3,00	Row Total
PREG.8						
	1,00	18	9	18	45	
Molt important		40,0	20,0	40,0	60,0	
		72,0	37,5	69,2		
	2,00	5	13	8	26	
Important		19,2	50,0	30,8	34,7	
		20,0	54,2	30,8		
	3,00		2		2	
Poc important			100,0		2,7	
			8,3			
	4,00	2			2	
Gens important		100,0			2,7	
		8,0				
	Column Total	25	24	26	75	
		33,3	32,0	34,7	100,0	

Number of Missing Observations: 2

PREG.9 Proporció terrenys que caldria dedicar a
by NUMGRUP NUMERO DE CONSELL CIUTADA

		NUMGRUP			Page 1 of 1	
		Count				
		Row Pct				
		Col Pct				
			1,00	2,00	3,00	Row Total
PREG.9						
	1,00	3		1	4	
Tot		75,0		25,0	5,2	
		11,5		3,8		
	2,00	23	16	23	62	
La major part		37,1	25,8	37,1	80,5	
		88,5	64,0	88,5		
	3,00		8	2	10	
Una petita part			80,0	20,0	13,0	
			32,0	7,7		
	4,00		1		1	
Gens			100,0		1,3	
			4,0			
	Column Total	26	25	26	77	
		33,8	32,5	33,8	100,0	

Number of Missing Observations: 0

PREG.10 Valoració de la quantitat de centres com
by NUMGRUP NUMERO DE CONSELL CIUTADA

		NUMGRUP			Page 1 of 1	
		Count				
		Row Pct			Row	
		Col Pct	1,00	2,00	3,00	Total
PREG.10						
	1,00	7		3	10	
Exagerada		70,0		30,0	13,0	
		26,9		11,5		
	2,00	19	17	17	53	
Suficient		35,8	32,1	32,1	68,8	
		73,1	68,0	65,4		
	3,00		8	6	14	
Insuficient			57,1	42,9	18,2	
			32,0	23,1		
	Column	26	25	26	77	
	Total	33,8	32,5	33,8	100,0	

Number of Missing Observations: 0

PREG.11 Valoració proposta instal·lar nou centre
by NUMGRUP NUMERO DE CONSELL CIUTADA

		NUMGRUP			Page 1 of 1	
		Count				
		Row Pct			Row	
		Col Pct	1,00	2,00	3,00	Total
PREG.11						
	1,00		4		4	
Molt bona idea			100,0		5,2	
			16,0			
	2,00		10	4	14	
Bona idea			71,4	28,6	18,2	
			40,0	15,4		
	3,00	14	9	9	32	
Mala idea		43,8	28,1	28,1	41,6	
		53,8	36,0	34,6		
	4,00	12	2	13	27	
Molt mala idea		44,4	7,4	48,1	35,1	
		46,2	8,0	50,0		
	Column	26	25	26	77	
	Total	33,8	32,5	33,8	100,0	

Number of Missing Observations: 0

PREG.12 La instal·lació del centre comercial s'h
by NUMGRUP NUMERO DE CONSELL CIUTADA

		NUMGRUP			Page 1 of 1	
		Count				
		Row Pct			Row	
		Col Pct	1,00	2,00	3,00	Total
PREG.12						
	1,00		3		3	
En qualsevol cas			100,0		3,9	
			12,0			
	2,00	4	15	7	26	
Només si contrib		15,4	57,7	26,9	33,8	
		15,4	60,0	26,9		
	3,00	22	7	19	48	
En cap cas		45,8	14,6	39,6	62,3	
		84,6	28,0	73,1		

PREG.13 En cas que es fes centre comercial, com
by NUMGRUP NUMERO DE CONSELL CIUTADÀ

Page 1 of 1

	Count Row Pct Col Pct	NUMGRUP			Row Total
		1,00	2,00	3,00	
PREG.13					
1,00		1	2	5	8
Un gran hipermer		12,5	25,0	62,5	11,4
		4,3	8,3	21,7	
2,00		17	18	10	45
Un conjunt de pe		37,8	40,0	22,2	64,3
		73,9	75,0	43,5	
3,00		5	4	8	17
Una combinació d		29,4	23,5	47,1	24,3
		21,7	16,7	34,8	
Column Total		23 32,9	24 34,3	23 32,9	70 100,0

Number of Missing Observations: 7

PREG.14 Valoració de l'existència de serveis d'o
by NUMGRUP NUMERO DE CONSELL CIUTADÀ

Page 1 of 1

	Count Row Pct Col Pct	NUMGRUP			Row Total
		1,00	2,00	3,00	
PREG.14					
1,00		5	1	1	7
Massa		71,4	14,3	14,3	9,1
		19,2	4,0	3,8	
2,00		19	10	11	40
Suficients		47,5	25,0	27,5	51,9
		73,1	40,0	42,3	
3,00		2	14	14	30
Pocs		6,7	46,7	46,7	39,0
		7,7	56,0	53,8	
Column Total		26 33,8	25 32,5	26 33,8	77 100,0

Number of Missing Observations: 0

PREG.15 Valoració de la idea instal·lar bars, res
by NUMGRUP NUMERO DE CONSELL CIUTADÀ

Page 1 of 1

	Count Row Pct Col Pct	NUMGRUP			Row Total
		1,00	2,00	3,00	
PREG.15					
1,00			12	7	19
Molt bona idea			63,2	36,8	24,7
			48,0	26,9	
2,00		6	9	14	29
Bona idea		20,7	31,0	48,3	37,7
		23,1	36,0	53,8	
3,00		14	3	5	22
Mala idea		63,6	13,6	22,7	28,6
		53,8	12,0	19,2	
4,00		6	1		7
Molt mala idea		85,7	14,3		9,1
		23,1	4,0		
Column Total		26	25	26	77

PREG.16 Valoració necessitat d'un hospital a Rub
by NUMGRUP NUMERO DE CONSELL CIUTADA

	Count Row Pct Col Pct	NUMGRUP			Page 1 of 1
		1,00	2,00	3,00	Row Total
PREG.16					
Molt important	1,00	21 40,4 80,8	15 28,8 60,0	16 30,8 61,5	52 67,5
Important	2,00	3 18,8 11,5	4 25,0 16,0	9 56,3 34,6	16 20,8
Poc important	3,00		5 83,3 20,0	1 16,7 3,8	6 7,8
Gens important	4,00	2 66,7 7,7	1 33,3 4,0		3 3,9
Column Total		26 33,8	25 32,5	26 33,8	77 100,0

Number of Missing Observations: 0

PREG.17 Valoració existència places d'aparcament
by NUMGRUP NUMERO DE CONSELL CIUTADA

	Count Row Pct Col Pct	NUMGRUP			Page 1 of 1
		1,00	2,00	3,00	Row Total
PREG.17					
Exagerada	1,00		1 100,0 4,0		1 1,3
Suficient	2,00	1 33,3 3,8	1 33,3 4,0	1 33,3 3,8	3 3,9
Insuficient	3,00	25 34,2 96,2	23 31,5 92,0	25 34,2 96,2	73 94,8
Column Total		26 33,8	25 32,5	26 33,8	77 100,0

Number of Missing Observations: 0

PREG.18 Valoració importància construcció nous a
by NUMGRUP NUMERO DE CONSELL CIUTADA

	Count Row Pct Col Pct	NUMGRUP			Page 1 of 1
		1,00	2,00	3,00	Row Total
PREG.18					
Molt important	1,00	19 34,5 73,1	15 27,3 60,0	21 38,2 80,8	55 71,4
Important	2,00	7 33,3 26,9	10 47,6 40,0	4 19,0 15,4	21 27,3
Poc important	3,00			1 100,0 3,8	1 1,3