

Crisi, desigualtats i benestar vulnerable. Anàlisi longitudinal del PaD (2003-2009)

Xavier Martínez Celorrio
Antoni Marín Saldo

FUNDACIÓ
Fundació
JAUME
Jaume
BOFILL
Bofill

Informes breus #41

PaD

Panel
de Desigualtats
a Catalunya

2001-2011

10
anys



Crisi, desigualtats i benestar vulnerable **Anàlisi longitudinal del PaD (2003-2009)**

Xavier Martínez Celorrio i Antoni Marín Saldo

Crisi, desigualtats i benestar vulnerable. Anàlisi longitudinal del PaD (2003-2009)

Xavier Martínez Celorrio
Antoni Marín Saldo

Xavier Martínez Celorrio és professor de sociologia de l'educació a la Universitat de Barcelona i investigador del CRIT.

Antoni Marín Saldo és sociòleg i investigador del CRIT.

Informes Breus és una col·lecció de la Fundació Jaume Bofill en què s'hi publiquen els resums i les conclusions principals d'investigacions i seminaris promoguts per la Fundació. També inclou alguns documents inèdits en llengua catalana. Les opinions que s'hi expressen corresponen als autors.

Els *Informes Breus* de la Fundació Jaume Bofill estan disponibles per a descàrrega al web www.fbofill.cat.

Primera edició: gener 2013

© del text: Xavier Martínez Celorrio
i Antoni Marín Saldo

© d'aquesta edició:

Fundació Jaume Bofill, 2013

Provença, 324

08037 Barcelona

fbofill@fbofill.cat

<http://www.fbofill.cat>

Edició a cura de la Fundació Jaume Bofill
Coordinació de continguts: Laia Pineda Rüegg
Coordinació tècnica: Laura Morató i Vázquez
Cura editorial: Neus Batlle Miró
Disseny: Amador Garrell
Maquetació: Jordi Vives

ISBN: 978-84-940608-6-1

DL: B-1.198-2013

Impressió: Service Point, F.M.I., S.A.

Índex

Resum	9
INTRODUCCIÓ	11
1. DESIGUALTAT I JUSTÍCIA SOCIAL: LA IMPORTÀNCIA D'ESTUDIAR LA MOBILITAT SOCIAL	15
2. LA PAUTA CATALANA D'ASCENS I FLUÏDESA SOCIAL (1955-2005)	27
3. FLUÏDESA I MOBILITAT SOCIAL PER L'EDUCACIÓ (2009)	37
4. IMPACTE SOCIAL DE LA CRISI ECONÒMICA I FINANCERA	47
Mobilitat de renda entre els anys 2003 i 2009	53
Vulnerabilitat i descens social entre els anys 2003 i 2009	58
5. EDUCACIÓ TERCITÀRIA, FORMACIÓ PERMANENT I DESIGUALTATS	67
Expansió i desigualtats en les especialitats d'educació terciària	69
La formació permanent o el reforç de les desigualtats	74
6. IGUALTAT D'OPORTUNITATS COMPARADA ENTRE PAÏSOS	77
7. CONCLUSIONS	83
Contribucions principals de l'anàlisi de mobilitat social	85
Crisi i augment de les desigualtats socials	88
ANNEXOS	91
Annex 1. Anàlisi de probabilitats amb regressions logit	93
Annex 2. Estadístics utilitzats en la comparació internacional	95
BIBLIOGRAFIA	97

RESUM

En el context actual de crisi i recessió econòmica, s'agreuja i creix la desigualtat social i de renda entre els extrems superiors i els extrems mitjans i baixos de la nostra societat, cosa que posa en perill el model d'inclusió i ascens social fins ara conegut i experimentat, en bona part gràcies a l'educació.

Després de fer un breu repàs dels resultats principals de les recerques anteriors en l'àmbit de la mobilitat social a Catalunya, aquest informe aprofundeix en les trajectòries de mobilitat intrageneracional (de classe i d'ingressos) a partir de les dades del PaD del període 2003-2009.

Les dades del PaD en la vuitena onada (2009) reflecteixen el moment més intens de destrucció de llocs de treball. De manera més detallada, analitzem la primera fase intracrasi i els seus primers impactes en forma de descens social, de descens d'ingressos i d'extensió de la vulnerabilitat social en un gruix molt important de la societat catalana.

De forma més detallada s'analitzen els papers de l'educació terciària i de la formació permanent, com a vehicles d'inclusió social i de manteniment de les posicions de classe.

Introducció

La recerca *Educació i mobilitat social a Catalunya* s'estructura com un procés d'anàlisi contínua de la desigualtat d'oportunitats que explota les diferents onades del Panel de Desigualtats Socials de Catalunya (PaD) de la Fundació Jaume Bofill, que van del 2003 al 2009. Aquest procés de recerca contínua dóna lloc a tres publicacions.

La primera publicació (Martínez Celorrio i Marín Saldo, 2010) és el llibre en què s'analitzen les quatre primeres onades del PaD, fins el 2005. En el llibre, l'anàlisi de cohorts d'edat permet examinar la mobilitat social pares-fills entre els anys 1955 i 2005, i la desigualtat d'oportunitats educatives entre el 1962 i el 2005 per classes socials. Hem analitzat, doncs, dos pilars estructurals sobre els quals s'assenta la societat catalana i que ens permeten avaluar-ne el model de justícia i cohesió social sobre bases empíriques fins ara poc tractades i conegudes.

La segona publicació (Martínez Celorrio i Marín Saldo, 2011) és una reanàlisi de la mobilitat social el 2009, amb dades de la vuitena onada del PaD. En el llibre s'analitza si les tendències absolutes de mobilitat social pares-fills han variat o no entre l'any 2005 i l'any 2009, i també es mira si Catalunya continua o no presentant fluïdesa social entre classes, malgrat l'esclat de la crisi.

La tercera publicació (Martínez Celorrio i Marín Saldo, 2012a) és pròpiament la primera anàlisi longitudinal amb dades del PaD de la segona a la vuitena onades (2003-2009), amb una mostra longitudinal de 1.294 individus entre 19 i 58 anys, representativa de la societat catalana el 2009 i present en la mostra del PaD des del

2003. En el llibre es mesura en primera instància la mobilitat de classe i la mobilitat d'ingressos intrageneracional. En segon lloc, s'identifiquen el risc i les probabilitats d'ascens, de descens i de vulnerabilitat social; es comprova si l'origen social (O) i el nivell educatiu (e) són factors determinants o no, i s'hi aplica una anàlisi de regressió logit i multilogit amb generació de taules de probabilitat.

El tercer lliurament de la recerca sobre educació i mobilitat social a Catalunya presenta l'anàlisi d'un període històric (2003-2009) que és transcendental per la rotunditat dels canvis i les transformacions que estem vivint. Resulta un període insòlit, que combina tant la bonança econòmica i la plena ocupació com l'esclat d'una crisi de llarga durada i sense antecedents en la història recent, un període en què s'acumulen tant processos d'ascens social produïts en l'època de bonança com processos de descens social. La perspectiva intrageneracional i l'anàlisi de trajectòries (seguiment d'una mateixa mostra d'individus al llarg dels anys) és la que permet capturar bé aquests canvis.

Cal dir que l'anàlisi longitudinal genera uns resultats que contrasten força amb els estudis transversals o de foto fixa, centrats en un any determinat. Per exemple, els estudis longitudinals de la pobresa han descobert que entre els anys 1994 i 2001, el 44% de les llars a Espanya ha estat pobre almenys al llarg d'un any en aquell període (Barcena i altres, 2004). Aquesta dada dinàmica duplica la taxa estàtica de pobresa com a foto fixa anual (20%) i posa de relleu un gran flux de mobilitat i temps desiguals de permanència que queden amagats amb els enfocaments transversals o de foto fixa tradicionals. En la possibilitat de fer una anàlisi longitudinal rau, al nostre entendre, el valor més gran del PaD.

1 Desigualtat i justícia social: la importància d'estudiar la mobilitat social

La crisi econòmica que va esclatar el 2008 i el seu agreujament continu fins al 2012 està tenint a Catalunya conseqüències ràpides i greus en forma d'atur, retracció del consum i empobriment. Som davant una crisi d'una magnitud sense precedents històrics que està multiplicant la por i la inseguretats per la pèrdua material de benestar i la vulnerabilitat més gran de descens social i de devaluació d'estatus.

L'efecte depressiu d'una crisi tan llarga i plena de sobresalts es tradueix en l'augment generalitzat del pessimisme i el fatalisme davant les perspectives de futur. En un estudi global recent del Pew Research Center (2012), un 71% dels ciutadans espanyols reconeixen gaudir d'un nivell de benestar superior al que tenien els seus pares a la mateixa edat en què són enquestats. Aquest indicador és subjectiu, però fidedigne de la remuntada en el benestar relatiu entre pares i fills que s'ha produït a Catalunya i a Espanya durant els últims trenta anys de progrés i modernització, i s'ha viscut i es reconeix com un èxit generacional.

No obstant això, aquest impuls de progrés es tenyeix de fatalisme quan es projecta al futur, ja que un 69% dels espanyols veuen molt difícils per als seus propis fills les probabilitats d'ascens social i millora d'estatus. La perspectiva negativa davant l'ascens social dels fills no afecta igual tots els països i economies. És un pessimisme més moderat entre els enquestats italians (63%) o britànics (50%), cau al 39% entre els nord-americans, al 37% entre els francesos i només preocupa un 23% dels alemanys (2012). Per tant, el pessimisme davant les possibilitats d'ascens i prosperitat dels fills varia i es matisa segons l'estabilitat i la solidesa de cada economia.

Al nostre país, la crisi ha posat d'actualitat el debat sobre qüestions que semblaven oblidades, com la justícia social, les polítiques redistributives i la igualtat efectiva d'oportunitats, i hi ha donat més relleu. Són qüestions i fenòmens que la societat catalana havia arraconat a l'àmbit acadèmic, però que ara centren el debat públic i les mobilitzacions d'indignació i protesta.

Davant la crisi del deute, l'estancament perllongat i l'austeritat de l'estat del benestar, creix la preocupació pel risc de descens social de les classes mitjanes i per les oportunitats incertes de futur entre els joves. Podríem dir que les qüestions de mobilitat social s'han activat per la crisi actual com a temàtica de sociologia pública d'interès ciutadà.

La mobilitat social és un dels temes més complexos i rellevants que estudien els sociòlegs a fi d'avaluar el model de justícia social i igualtat d'oportunitats de cada país o marc territorial. La mobilitat social es defineix com el «moviment dels individus i de grups sencers entre les diferents posicions de classe del sistema d'estratificació social d'una societat» (Marshall, 2005).

Hi ha dos tipus de mobilitat intergeneracional. La **mobilitat social absoluta** (percentatge de canvis totals de classe social dels fills en relació amb la dels pares) és ben identificable i immediata per als individus que l'experimenten com a ascens o descens social. Si són immòbils en relació amb la classe del pare, s'hi dóna herència o reproducció de classe. Bona part de la mobilitat absoluta és induïda pels canvis sectorials i ocupacionals al llarg d'un cicle històric concret. Per exemple, des dels anys vuitanta, la terciarització en els països avançats destrueix llocs de treball industrials de salari mitjà, però crea noves oportunitats dualitzades entre l'ascens a noves professions expertes d'alt salari i el descens a ocupacions de serveis mal pagades. L'economia global del coneixement i dels serveis no ha fet sinó accentuar aquesta tendència dualitzadora en mercats de treball cada vegada més transnacionals.

En canvi, la **mobilitat social relativa o fluïdesa social** no és tan perceptible per als individus sinó que és un tret estructural i subjacent del patró d'estratificació predominant en la societat. La mobilitat relativa és independent dels canvis sectorials i productius, i mesura la facilitat o no de les persones per passar d'unes classes

Quadre 1.

Tipus de mobilitat intergeneracional

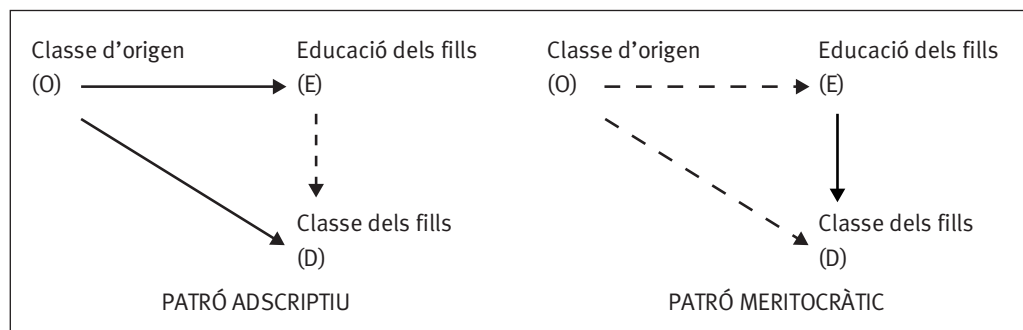
Mobilitat absoluta	Fluïdesa o mobilitat relativa
Recompta els canvis totals de classe dels fills en relació amb la dels pares i la seva herència o immobilitat	Computa l'ordre de probabilitats d'ascens, herència i descens social d'una classe social respecte d'altres
Mètode: estadística bivariàble Unitat: <i>N</i> absoluts (%)	Mètode: models log-multiplicatius Unitat: <i>odds ràtio</i> (raó de raons)
<i>Exemple: el 59% dels fills de professionals arriben a ser també professionals, davant d'un 14% dels fills d'obers poc qualificats</i>	<i>Exemple: els fills de professionals tenen vint-i-sis vegades més probabilitats que els fills d'obers poc qualificats d'esdevenir professionals (raó 26 a 1)</i>
Fàcil d'identificar pels individus ja que l'han viscut o constatat en altres	Tret estructural, invisible i subjacent a les relacions de classe i estratificació

Font: Elaboració pròpia.

d'origen a unes altres de destinació comparant-les entre si. Si utilitzem una metàfora culinària, la mobilitat absoluta expressaria l'augment del pastís (més oportunitats absolutes), mentre que la mobilitat relativa manifestaria si les porcions o racions de repartiment d'aquestes oportunitats més grans entre les classes socials continuen igual o augmenten. Per a bona part dels sociòlegs, la mobilitat relativa és més important i transcendental que la mobilitat absoluta, ja que captura millor la igualtat real d'oportunitats que permet la societat o el marc territorial estudiat.

La mobilitat relativa computa l'ordre de probabilitats d'ascens, herència i descens social d'una classe social respecte d'una altra i de totes les classes entre si. Si preval l'origen social en els moviments de classe estem davant d'un model de *rigidesa* amb molta herència i estancament social. Per contra, si hi predominen els moviments ascendents i descendents es redueix l'herència gràcies a la *fluïdesa* més gran del model. Per això, la mobilitat relativa permet mesurar el grau empíric de fluïdesa o rigidesa de l'estructura social i arribar a saber fins a quin punt els destins (D) són independents o no dels orígens (O). Si els destins estan influïts i condicionats pels orígens de classe (O), el patró és *ascriptiu*. Si els destins estan determinats pel factor nivell educatiu (e), el patró dominant és *meritocràtic* i converteix l'educació en l'eix central d'estratificació.

Figura 1.
Patrons adscriptiu i meritocràtic



Font: Elaboració pròpia.

Tal com assenyala Kerbo (2004), en les societats industrials modernes la posició de classe es basa tant en l'adscripció com en la pauta meritocràtica, però resulta necessari mesurar la combinació exacta i el predomini de l'una per damunt de l'altra. El quadre 2 ofereix un esquema didàctic que diferencia les virtuts d'una societat mòbil i els atributs d'una societat immòbil o adscriptiva. Prenem com a exemple de societats adscriptives les economies agràries premodernes, i com a exemple de societats mòbils, les economies modernes del benestar industrial. Un tercer exemple no recollit en el quadre és la hibridació de trets d'un model i de l'altre. De fet, la realitat empírica és més complexa i híbrida del que reflecteix el quadre, però aquesta dicotomia ens serveix per introduir els lectors en la lògica de conseqüències de la mobilitat i la immobilitat social.

Si des de la sociologia s'analitza la mobilitat entre classes socials i estatus, des de la ciència econòmica s'analitza la mobilitat d'ingressos i renda entre generacions o en trams del cicle vital intrageneracional. L'encreuament combinat de la mobilitat de renda i la mobilitat de classes genera algunes paradoxes, atès que respon a lògiques d'estratificació i recompensa relacionades, però diferenciades (Goldthorpe, 2010). Un obrer jove de la construcció, per exemple, pot tenir més ingressos que un professor ajudant d'universitat, tot i que s'ubiquen en classes socials antagòniques entre el manual i l'intel·lectual.

Quadre 2.**Models teòrics de societats adscriptives i mòbils**

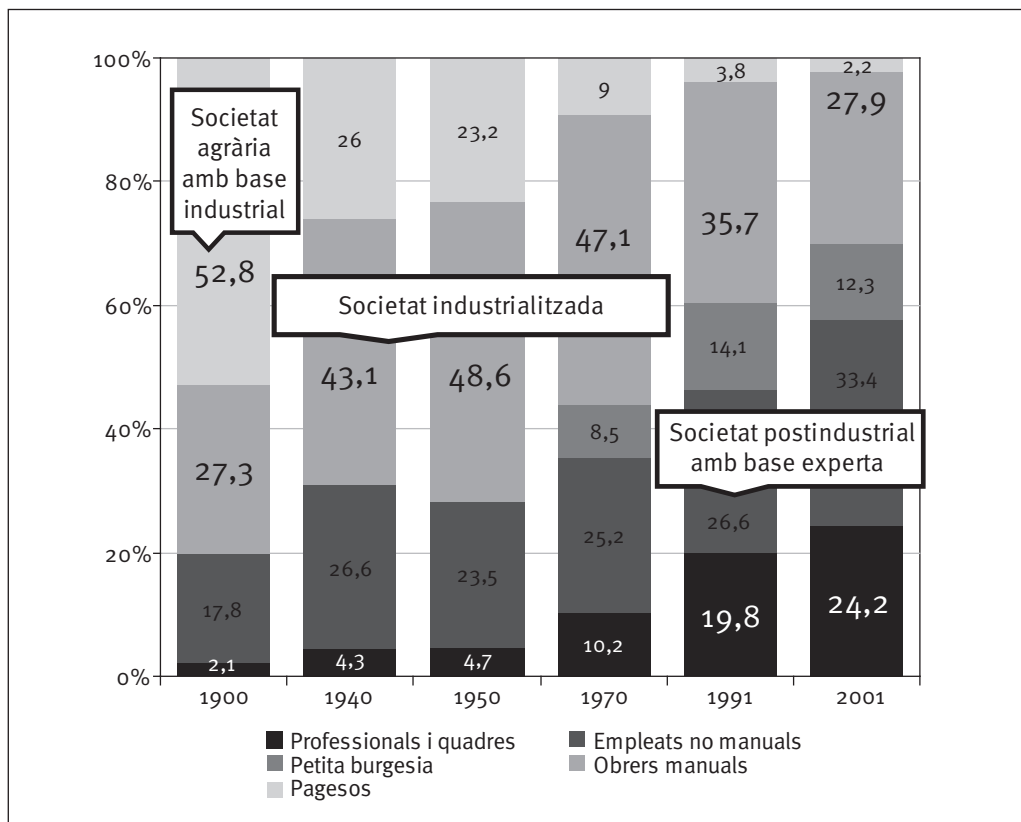
Societats adscriptives: economies agràries premodernes amb model educatiu elitista	Societats mòbils: economies industrials amb igualtat d'oportunitats educatives
<p>El destí social està predeterminat per ser home o dona i per la posició dels nostres pares. La societat no premia la nostra capacitat i qualsevol esforç de superació és inútil.</p> <ul style="list-style-type: none"> • Adscripció: <i>les classes i les desigualtats són tancades i perpètuas, amb una alta herència social.</i> • Nepotisme: <i>els càrrecs i les sinecures es reparteixen per favoritisme classista.</i> • Control social: <i>l'ordre social és rígid i contestat amb lluites conflictives de classe. La desigualtat resultant es fa col·lectiva i estamental.</i> 	<p>No importa el gènere ni l'origen socioeconòmic per progressar i ascendir. Val la pena esforçar-se, perquè el mercat i la societat premien el nostre talent i potencial.</p> <ul style="list-style-type: none"> • Fluïdesa social: <i>les posicions i les desigualtats són obertes, amb una reproducció de classe moderada.</i> • Eficiència: <i>les oportunitats es guanyen segons el talent i el capital humà.</i> • Cohesió social: <i>es legitima l'ordre social, es neutralitza el conflicte distributiu i la desigualtat resultant queda individualitzada.</i>

Font: Elaboració pròpia.

Des del final dels anys noranta del segle passat, els estudis centrats en la mobilitat econòmica d'ingressos han estat els que han revifat l'interès per la desigualtat d'oportunitats en l'àrea angloamericana (Corak, 2004; Solon, 2004; Blanden, 2005). Aquestes recerques han descobert la mobilitat menor d'ingressos i la degradació de les oportunitats d'ascens, fet que ha generat la preocupació política i mediàtica entorn del reforç de l'herència i la rigidesa classista en el cas de la Gran Bretanya (Machin, 2004) i dels Estats Units (Hertz, 2005). En plena economia global i del coneixement, en lloc d'augmentar la igualtat d'oportunitats, l'àrea angloamericana reforça el model adscriptiu de rigidesa classista i posa en evidència el poder de classe com a font de més desigualtat i tancament social.

Com a societats postindustrials en una economia global i turbulenta, hem deixat en el passat l'època de modernitat industrial fordista. En aquest període, datat entre els anys 1945 i 1975, es van institucionalitzar la plena ocupació masculina, l'expansió educativa i els estats del benestar (Beck, 1998), la qual cosa va facilitar oportunitats àmplies de mobilitat ascendent que van estendre les classes mitjanes i van dissoldre el conflicte de classes tradicional.

Gràfic 1.
Estratificació de classes a Catalunya (1900-2001)



Font: Elaboració pròpia a partir dels censos de 1900, 1940, 1950, 1970, 1991 i 2001 (INE).

En aquest gràfic podem comprovar l'evolució de l'estratificació social catalana al llarg del segle xx. Al començament del segle, quasi el 53% dels adults eren pagesos, el 27% eren obrers industrials i el 20% ocupaven posicions no manuals amb una restringida elit professional i urbana. Les oportunitats creades per la industrialització a partir de les dècades dels anys cinquanta, seixanta i setanta consoliden la societat catalana com una societat industrial amb quasi la meitat de la població en posicions obreres i amb classes no manuals creixents. La desindustrialització viscuda des dels anys noranta ha fet minvar molt la classe obrera, fins a cristal·litzar una majoria demogràfica de classes mitjanes que es manté fins a l'actualitat.

Si bé la mobilitat absoluta augmenta gràcies a la industrialització i els cicles econòmics expansius que atrauen fluxos migratoris, això no necessàriament es tradueix sempre en un augment paral·lel de la mobilitat relativa, que es pot mantenir constant i invariable. Així succeeix en el cas dels homes, segons la tesi de la fluïdesa social constant (Erikson i Goldthorpe, 1993) que compleixen la major part de les societats europees. Un cop arribats al zenit del canvi industrial als anys setanta, la fluïdesa entre classes ja no varia ni millora, sinó que queda estabilitzada. No obstant això, aquesta tesi queda més matisada si s'aplica a les dones, tal com demostra l'obra col·lectiva de Breen (2004) amb l'augment de la fluïdesa social total en nou de les onze societats estudiades, entre les quals Suècia i Holanda són les més obertes i fluïdes.

Per classificar les classes socials hem seguit l'esquema EGP/CASMIN d'Erikson i Goldthorpe (1993), atès que és l'estàndard de classificació ocupacional d'òrgens (O) i destins (D) que facilita la comparació internacional. També hem aplicat un esquema propi EGP que reordena certes categories CASMIN en diferents taules quadrades de mobilitat (EGP4-7-9-11):

Taula 1.

Estructura de classes (EGP) a Catalunya (2005 i 2009)

		2005		2009	
I	Directius i empresaris	4,4%	20,8	5,5%	22,5
II	Professionals superiors	16,4%		17,0%	
IVa	Petita burgesia amb < 10 empleats	6,6%	48,2	5,5%	48,3
IVbc	Petits propietaris autònoms	7,6%		9,2%	
IIIa	Empleats administratius de rutina	18,0%		20,0%	
IIIb	Empleats de seguretat i oficis de rutina	6,0%		4,6%	
V	Quadres i tècnics intermedis	10,0%		9,0%	
VI	Obrers manuals qualificats	12,9%	31,0	10,6%	29,2
VIIa	Obrers i empleats poc qualificats	17,0%		17,6%	
VIIb	Jornalers agraris	1,1%		1,0%	
Total		100	100	100	100
N		2.374		3.163	

Font: Elaboració pròpia a partir del PaD (2005 i 2009).

La mostra del PaD (2005) arriba als 2.347 individus i la mostra del PaD (2009) suma 3.163 adults més grans de vint-i-cinc anys. No obstant això, en creuar la posició de classe dels pares i dels fills, la grandària de la mostra intergeneracional es redueix. Les matrius de mobilitat social pares-fills redueixen la mostra a 1.834 individus el 2005 i a 2.315 casos el 2009. Però tenen la grandària suficient per emprendre'n l'anàlisi. La taula 2 presenta una matriu de mobilitat que agrupa l'esquema EGP de classes socials en sis categories. La matriu és de doble entrada i situa els pares en les files (classe d'origen) i els fills en les columnes (classe de destí). Llegint les files en horitzontal veiem l'estructura d'òrgens socials següent: el 15,2% dels adults catalans prové de les classes directives i professionals (I-II), el 16,5% de la petita burgesia (IV) i el 30,5% de la classe obrera poc qualificada (VII).

Taula 2.
Matriu EGP-6 de mobilitat social (PaD, 2009)

Classe d'origen	Classe de destí						Total òrgens
	I-II	IV	V	III	VI	VII	
I-II	H	NV	D	D	D	D	353 15,2%
IV	A	H	NV	NV	D	D	381 16,5%
V	A	A	H	D	D	D	114 4,8%
III	A	A	A	H	D	D	398 17,2%
VI	A	A	A	A	H	D	365 15,8%
VII	A	A	A	A	A	H	704 30,5%
Total destins	544 23,5%	336 14,5%	208 9%	564 24,4%	251 10,8%	412 17,8%	2.315 100%

Font: Elaboració pròpia a partir del PaD (2005 i 2009).

La darrera fila de la taula presenta l'estructura de destins de classe a què arriben els fills i filles. El 23,5% arriben a les classes directives i professionals (I-II) i el 17,8% a la classe obrera poc qualificada (VII). Si comparem l'estructura d'orígens amb l'estructura de destins, evidenciem la mobilitat absoluta i els canvis d'estratificació social entre generacions.

La diagonal en gris de la matriu assenyalen les caselles de l'herència social (H) o immobilitat perquè els destins són els mateixos que els orígens. Les caselles de mobilitat no vertical (NV) assenyalen una mobilitat lateral sense salt jeràrquic de tipus horitzontal. Les caselles a la dreta de la diagonal assenyalen el descens social (D). I les caselles a l'esquerra de la diagonal assenyalen l'ascens social (A).

L'esquema EGP permet agregar o desagregar categories de classe, però les matrius sempre han de tenir les mateixes classes, tant en orígens com en destins. L'esquema estàndard més utilitzat ha estat l'esquema EGP-7 format per la jerarquia de classes següent: I-II; IV; V; III, VI; VIIa i VIIb.

Per tant, la descripció de la desigualtat que hi ha en una societat i l'examen del seu grau de justícia social no són complerts si no analitzem la pauta, l'abast i les probabilitats de mobilitat social. Els estudis de mobilitat social ens permeten tenir un coneixement millor de les tendències estructurals de fons de la societat, gràcies a les quals podem descobrir:

- a) el grau d'herència o renovació de l'estructura de classes, de manera que es pot mesurar el grau de rigidesa classista o d'igualtat fluida d'oportunitats que estructura la nostra societat com a tancada (adscriptiva) o com a oberta (adquisitiva);
- b) el predomini de les normes meritocràtiques i universalistes (educació, talent i capacitat) en la selecció i promoció laboral, en detriment o no dels factors adscriptius d'origen (família, classe, gènere i ètnia), i
- c) la contribució a mitjà termini de les polítiques redistributives de cohesió social, especialment de les polítiques educatives, a l'hora de reduir o mantenir l'herència social i les barreres de classe.

**② La pauta catalana d'ascens i fluïdesa social
(1955-2005)**

L'estudi *Educació i mobilitat social a Catalunya* (Martínez Celorrio i Marín Saldo, 2010) presenta uns resultats inèdits que han millorat el nostre coneixement de l'estructura social catalana. Com a autors, vam constatar un model català d'alta mobilitat social intergeneracional i un augment molt apreciable de la fluïdesa social entre classes (+26%) en els darrers vint anys (1985-2005), fet que contradia la tesi de la fluïdesa social constant (Erikson i Goldthorpe, 1993).

A continuació detallem les conclusions principals d'aquesta recerca. Recordem que, si no s'indica el contrari, la població analitzada comprèn els adults entre 25 i 64 anys el 2005 i els seus pares. Com que adoptem un enfocament basat en cohorts d'edat, podem capturar l'estructura de classe dels pares de la nostra cohort 1 (que tenia entre 55 i 64 anys el 2005), la qual cosa ens permet remuntar-nos fins a mitjan anys cinquanta, quan aquest segment de pares ja ha cristal·litzat la seva posició de classe.

Catalunya és una societat molt mòbil i amb herència de classe baixa

Al llarg del període analitzat (1955-2005), el sistema català d'estratificació en classes socials s'ha renovat a partir d'una mobilitat absoluta alta (78%) i una taxa d'herència de classe baixa (22%). Entre pares i fills predomina l'ascens social (49,1%) sobre el descens social (18%) i els trajectes curts de mobilitat entre classes adjacents. Aquestes taxes es refereixen a la població entre 30 i 64 anys amb l'esquema EGP7. Si variem les categories de l'esquema o els talls d'edat, també varien les taxes (ibíd., pàg.56).

En una recerca recent, en què hem explotat l'enquesta del CIS (2006) "Estudio 2.634. Clases sociales y Estructura social", hem constatat que Catalunya lidera la taxa d'ascens social en el conjunt territorial espanyol. La grandària de la mostra permet desagregar Andalusia, Catalunya i la Comunitat de Madrid, però obliga a agrupar tres grans àrees territorials: Llevant (Comunitat Valenciana, Múrcia i Balears), Espanya interior (Aragó, les dues Castelles i Extremadura) i l'amalgama atlanticocantàbrica (Canàries, Galícia, Astúries, Cantàbria, País Basc i Navarra).

Taula 3.
Mobilitat absoluta a Catalunya (PaD-2005 i CIS-2006)

	Ascens	Descens	Horitzontal	Herència
<i>Catalunya: PaD 2005 (1)</i>	46,5%	20,1%	10,3%	23,1%
<i>Catalunya: CIS 2006</i>	43,6%	20,7%	9,9%	25,7%
Zona atlanticocantàbrica	42,8%	21,1%	9,8%	26,4%
Llevant	41,6%	21,8%	13,1%	23,5%
Espanya	40,8%	21,9%	11,0%	26,3%
Madrid	40,4%	25,6%	7,5%	26,5%
Andalusia	40,1%	20,9%	14,3%	24,7%
Interior	35,6%	22,1%	11,0%	31,3%

Font: (1) Martínez Celorrio i Marín Saldo (2010 i 2012b). Les dades de la resta de territoris corresponen a l'enquesta del CIS (2006).

En aquesta comparació hem utilitzat l'esquema EGP7 per als adults entre 25 i 64 anys. Es pot comprovar com les dades de mobilitat absoluta del PaD (2005) i del CIS (2006) donen resultats molt semblants. L'amalgama que anomenem Espanya interior, amb abundants orígens agraris, resulta el territori amb més herència de classe i menys ascens social (35,6%) dels comparats. Amb una estructura d'orígens molt diferent i una especialització productiva també divergent, Andalusia i Madrid comparteixen una mateixa taxa d'ascens intergeneracional (40%). A les zones litorals de Llevant, atlanticocantàbrica i Catalunya és on es registren oportunitats d'ascens social més grans.

El territori que presenta el descens social més important entre pares i fills és Madrid (26,5%), cosa que podíem esperar, ja que té una escassa mobilitat horitzontal i parteix d'una estructura amb un origen massiu de classes mitjanes (48%). De fet, les societats assentades de classes mitjanes comporten un risc més gran de descens, que és menor en territoris en què predominen els orígens baixos i amb poc marge cap avall.

Si se suma l'ascens i el descens de classe per obtenir la taxa total de mobilitat, al capdavant se situa Madrid (66,1%), seguida de prop per Catalunya (64,4%), la zona atlanticocantàbrica (63,3%) i Llevant (63,9%). Queda una mica més endarrerida Andalusia (61%) i, a més distància, l'Espanya interior, amb la taxa menor (57,7%).

Homes i dones mostren un ascens social més gran que en molts països europeus

Amb l'esquema CASMIN comparat, Catalunya és un dels països europeus més mòbils. Les taxes de mobilitat ascendent situen Catalunya en un nivell alt en la comparació internacional. La taxa ascendent masculina és comparable a la registrada a Suècia, Holanda i Itàlia, i l'ascendent femenina supera aquests països i arriba a situar-se en el nivell internacional més alt (Hongria i Israel).

L'ascens social a Catalunya (35%) també és superior a la mostra UE-5 (33%), que agrupa els cinc grans països europeus (ibíd., pàg. 99). Amb l'esquema EGP7, l'ascens social puja al 46% per als més grans de 25 anys i al 49% per als més grans de 30 anys; aquí creix perquè a 30 anys queda absorbit el cost d'inserció juvenil.

Els resultats absoluts de mobilitat cohesionen la societat catalana

L'alta mobilitat absoluta entre pares i fills (78%) es concentra en destins de classe mitjana (III-IV-V), que creixen i reben tant l'ascens des de baix (VI-VII) com el descens des de dalt (I-II). Aquesta extensa zona de classes mitjanes amorteix les desigualtats (*buffer zone*) i reequilibra la redistribució de destins, a més de renovar l'estructura d'oportunitats. Una gran part de l'ascens social (69%) el protagonitzen les classes obreres (VI-VII) cap a destins de classe mitjana.

L'alta mobilitat absoluta renova força la composició de les classes socials i actua com a factor de cohesió interclassista (ibíd., pàg. 58-59). Les dues úniques classes madures i consistentes per mostrar taxes altes d'herència són les professionals (49%) i les obreres (37%). La resta actua com a classes pont.

L'alta taxa d'ascens social de la cohort 1951-1960 pot ser irrepètible

Per edats, la cohort de nascuts entre els anys 1951 i 1960 és la que ha experimentat un ascens social més gran (53%), per sobre de la resta. No és la cohort més ben formada, però és la que mostra un origen obrer i popular massiu (56%) i de pares espanyols (64%). Protagonitzen el canvi postindustrial com a conseqüència de l'expansió de professions de l'estat del benestar i de l'economia de serveis (ibíd., pàg. 71-81).

Entre la cohort jove, 1971-1980, l'ascens social és menor (40%) i el descens social és més gran (25%) per dues causes: per un cost superior d'inserció o contramobilitat parcial entre els joves i per partir majoritàriament de destins de classe mitjana que limiten el marge d'ascens possible.

L'ascens social no discrimina segons l'origen català o espanyol dels fills

La tradició de Catalunya com a terra d'acollida es reflecteix en un gran predomini d'orígens socials nascuts fora del país (59%), sense que això impliqui que aquests pares hi hagin viscut o hi visquin ara. D'una altra banda, els fills nascuts a Espanya (25%) mostren el 51% d'ascens social, de manera que s'equiparen a la taxa d'ascens que mostren els fills nascuts a Catalunya (50%).

En canvi, la mobilitat social varia a causa del factor estrangeria. Els fills adults nascuts a l'estranger presenten un menor ascens social (26%) i un descens social majoritari (42%) sobre la classe d'origen.

Ascens de classe no sempre equival a ascens d'estatus

Entre els destins amb els nivells més alts de renda familiar, hi predominen els qui provenen de l'ascens social (56%), per sobre dels qui hereten la classe d'origen (35%). Entre aquests nivells benestants, el 31% prové d'orígens obrers i pagesos, el 18% prové de la petita burgesia i el 24% prové de la classe directiva i professional.

No tot l'ascens social es tradueix en millora d'estatus: l'11% dels qui han experimentat l'ascens viu en una llar pobre i el 27%, en una llar d'ingressos entre mitjans i baixos (ibíd., pàg. 89-92). L'ascens social es produeix en una economia flexible de serveis amb estatus més insegurs i major discrepància d'estatus.

El “precarit” pateix un descens social més gran que el funcionari

Les oportunitats de mobilitat també varien d'una manera significativa en funció de les condicions de treball que presenten els destins (D). Entre els funcionaris de la mostra, el 60% ha viscut l'ascens social i només el 8% ha experimentat el descens sobre la classe d'origen (O).

Entre el “precarit” (aturats i ocupats temporals), l'ascens social és del 36% i el descens, del 33% (ibíd., pàg. 93). Les polítiques públiques (accés a la funció pública i regulació del mercat de treball) influeixen directament en les oportunitats de mobilitat social.

L'augment de la fluïdesa social no arriba prou als extrems

L'alta mobilitat absoluta de Catalunya coexisteix amb una mobilitat relativa o fluïdesa social, que ha augmentat el 26% en els darrers vint anys, en detriment de la rigidesa classista. És a dir, la influència dels orígens de classe (O) és menor i menys limitadora per als destins dels fills (D). Aquesta fluïdesa i permeabilitat entre classes més gran contrasta amb la tendència contrària a Alemanya, la Gran Bretanya i França.

No obstant això, les dades confirmen la tesi del tancament social en l'extrem superior (classe I) i inferior (classe VII) amb una barrera de pas que és més gran a Catalunya en relació amb altres països (ibíd., pàg. 126-133).

Catalunya s'estructura amb una pauta meritocràtica que exclou les llars pobres

S'hi confirma una pauta meritocràtica (no pas adscriptiva), segons la qual els destins socials (D) estan més determinats per l'educació de l'individu (e) que no pas per l'origen de classe (O). El factor origen de classe (O) només és determinant per

als qui no han cursat estudis o no han superat els nivells d'educació bàsica (el 37% dels més grans de 25 anys).

És una pauta meritocràtica, però, que podria ser molt més inclusiva. La desigualtat d'oportunitats en titulacions postobligatòries ve donada pel factor pobresa: créixer en una llar pobra limita 14 a 1 les opcions de titular-se. La insuficient i ineficient política de beques impedeix anivellar el camp de joc escolar per nivells de renda (ibíd., pàg. 134-143).

Només una de cada tres llars pobres (27%) gaudia d'alguna beca entre els escolars menors de 16 anys el 2004. Així, se'n dificulta el progrés escolar i se'n restringeixen les oportunitats d'optar a professions de classe mitjana alta i baixa (ibíd., pàg. 144-146).

La mobilitat educativa ha estat superior a la mobilitat social

La mobilitat educativa pares-fills encara ha estat més intensa que la mobilitat social. El 57% dels adults més grans de 25 anys ha conegut la mobilitat educativa ascendent

Taula 4.

Mobilitat i herència educativa entre pares i fills/filles (més grans de 25 anys)

		Estudis màxims fill/a				Total orígens					
		Sense estudis	Estudis bàsics	Estudis secundaris	Estudis superiors	(N) % fila % columna					
Estudis màxims del pare	Sense estudis	80,3	33,1	60,3	38,8	34,2	22,3	11,7	5,7	(1.329) 100	45,5
	Estudis bàsics	16,8	9,7	32,2	29,2	39,9	36,8	35,2	24,3	(944) 100	32,3
	Estudis secundaris	2,2	2,8	5,7	11,2	20,1	40,1	30,7	45,9	(436) 100	14,9
	Estudis superiors	0,7	1,9	1,8	7,0	5,8	23,3	22,4	67,9	(215) 100	7,4
Total destins (N) % fila		(548) 18,7	(856) 29,3	(869) 29,7	(651) 22,3			(2.924) 100			
% columna		100	100	100	100			100			

Font: Elaboració pròpia a partir del PaD (2005).

respecte dels seus pares. Un terç de tot l'ascens educatiu correspon a l'ascens cap als estudis bàsics; el 38%, cap als estudis secundaris, i un altre 30%, cap als nivells universitaris.

La democratització educativa ha estat molt intensa: bona part dels diplomats (70%) i llicenciats superiors (51%) provenen de pares amb estudis bàsics o inferiors. Només el 22% dels fills universitaris provenen de pares universitaris. No obstant això, si llegim els resultats de la taula 4, comprovem que el 68% dels fills de pares universitaris acaben sent també universitaris mentre que ho arriben a ser només el 5,7% dels fills de pares sense estudis.

Des dels anys noranta s'estanca i s'endureix la desigualtat d'oportunitats

Les primeres cohorts a gaudir d'igualtat d'oportunitats educatives són les dels nascuts a partir de l'any 1961. Les classes directiva, professional i petita burgesia (I-II-IV) són les més beneficiades pel procés d'expansió educativa (1962-2005).

En els darrers vint anys es manté una desigualtat constant d'oportunitats a l'hora d'assolir les titulacions universitàries (de 3,5 a 1) entre els dos extrems socials (I-II davant VII). Es constata, així, la tesi MMI (màxim manteniment de la desigualtat), que és comuna als països avançats i d'alta escolarització (ibíd., pàg. 174-184).

Els nivells universitaris sumen el 35% de tot l'ascens social

Històricament les diplomatures superiors han possibilitat la major mobilitat ascendent. De totes les cohorts d'edat, la cohort 1961-1970 és la que ha gaudit de més igualtat d'oportunitats educatives i d'una fluïdesa més gran entre els seus dos extrems socials.

En la cohort 1971-1980, els màsters i les llicenciatures s'han decantat per reforçar l'herència de classe. A diferència del passat, els títols universitaris tornen a ser un vehicle classista d'herència social entre els joves de 28 a 38 anys el 2005 (ibíd., pàg. 191-204).

La pauta catalana d'ascens i fluïdesa social

En resum, la nostra anàlisi constata una societat estructurada i cohesionada per una taxa d'ascens social alta, una herència de classe baixa i una igualtat d'oportunitats fluïda que:

- és més feble i rígida entre els extrems socials (I-II davant VII) però molt densa en una gran zona de classes mitjanes (III-IV-V);
- es torna més reduïda i frenada en la cohort jove 4 (33-42 anys el 2009), de manera que s'incrementa el pes de l'herència social;
- però és superior a la que mostren els països veïns, cosa que desmenteix el tòpic d'una societat tancada, rígida i classista.

Malgrat mostrar una baixa despesa pública social, educativa i de beques, la societat catalana s'estructura com a meritocràtica, fluïda i no adscriptiva, en què:

- l'educació (alta/baixa) determina els destins de classe (D) dels individus i no pas els seus orígens de classe (O), cosa que confirma l'educació com a filtre social central;
- l'educació ha democratitzat les oportunitats d'ascens social i és el principal factor reductor de l'herència social;
- però s'hi manté una desigualtat constant d'oportunitats educatives entre els extrems socials (I-II davant VII) des dels anys noranta que perjudica la fluïdesa més gran entre els extrems.

3 **Fluïdesa i mobilitat social per l'educació
(2009)**

Aplicant la matriu EGP7 a les dades del PaD de la vuitena onada (2009) obtenim resultats de mobilitat absoluta molt semblants als publicats amb dades de l'any 2005 (Martínez Celorrio i Marín Saldo, 2010). El 2009 s'observa un xic menys d'immobilitat, fruit d'una reducció molt lleugera de l'herència de classe, que passa del 23,1% el 2005 al 22,5% el 2009, mentre es manté constant la taxa de mobilitat no vertical.

Entre el 2005 i el 2009 augmenta la mobilitat vertical (+ 0,7 p. p) i es reflecteix l'augment de la taxa de descens social (+ 1,2 p. p) i la rebaixa discreta de la taxa d'ascens social (-0,5 p. p). Aquesta lleugera però significativa variació entre els dos anys d'enquesta obeeix a dos factors. D'una banda, reflecteix l'impacte de la crisi econòmica que esclata en la segona meitat del 2008. Però, d'una altra, també obeeix a l'ampliació i renovació de part de la mostra com a efecte panel del PaD, fet que hi fa incorporar nous enquestats (molts d'ells immigrants) al llarg dels quatre anys que separen el 2005 del 2009.

Tal com hem explicat abans, el període 2005-2009 resulta paradoxal en fer coincidir la continuïtat de la bonança econòmica fins a la primera meitat del 2008 i la depressió posterior. En tot cas, la vuitena onada del PaD recull tant els nous entrants i els ascensos registrats fins a la fi de la bonança que han resistit després la fase recessiva, com els nous descensos que aquesta darrera fase ha produït.

Hem de recordar que les variacions en la mobilitat intergeneracional pares-fills són molt petites en períodes de quatre anys, tot i haver-se produït entremig una crisi

Taula 5.**Taxes absolutes de mobilitat entre el 2005 i el 2009 (EGP7)**

	Mostra PaD (2009)	Mostra PaD (2005)
Total immobilitat	32,7%	33,4%
- Herència	22,5	23,1
- Mobilitat no vertical	10,2	10,3
Total mobilitat vertical	67,3%	66,6%
- Mobilitat ascendent	46,0	46,5
- Mobilitat descendent	21,3	20,1

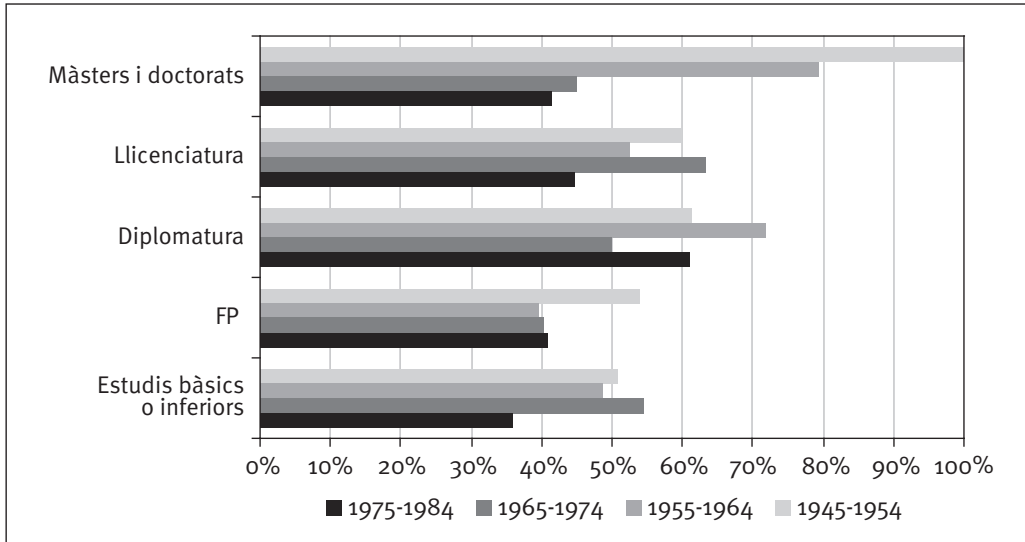
Font: Elaboració pròpia a partir del PaD (2005 i 2009).

econòmica d'envergadura com la que patim. Els efectes d'impacte desclassador de la crisi actual seran més ben identificats en la tercera entrega de recerca centrada en l'anàlisi longitudinal de trajectòries que presentarem més endavant.

El gràfic 2 mostra la taxa d'ascens social assolida per quatre cohorts d'edat segons els nivells educatius. La mitjana més elevada correspon al grau universitari més alt (màsters i doctorats), amb el 66,3% d'ascens social. A continuació, la mitjana de les diplomatures (61%) supera en ascens social les llicenciatures (55%). Per al conjunt de la població, les titulacions universitàries (sobretot les diplomatures) han estat trampolins oberts d'ascens social. Per als més joves, per primer cop, l'FP té un efecte ascensor més gran que els estudis bàsics.

La mitjana d'ascens social dels estudis bàsics (47,5%) supera el que mostren els estudis d'FP (44%). En canvi, en la cohort més jove, 1975-1984, els estudis d'FP superen en ascens social (41%) els joves amb estudis bàsics (36%).

En la cohort més jove també s'aprecia la devaluació dels nivells universitaris més alts (màsters i llicenciatures) com a canals directes d'ascens social en relació amb les cohorts precedents. En canvi, les diplomatures universitàries superen en la cohort més jove, amb el 66% d'ascens, la cohort precedent 1965-1974 (50%).

Gràfic 2.**Ascens social per nivells educatius i cohorts d'edat (2009)**

Font: Elaboració pròpia a partir del PaD (2009).

Centrant-nos ara en la relació entre educació i mobilitat social, en la primera recerca dedicàvem el capítol 5 a examinar la fluïdesa social, que confirmava una pauta meritocràtica dominant (ibíd., pàg. 113-152). Mitjançant diverses anàlisis log-multiplicatives, descobríem que la classe social dels catalans la determina l'educació que assoleixen i no tant el seu origen social. Amb les dades del PaD de la vuitena onada (2009) hem tornat a aplicar un model estadístic log-multiplicatiu (LLE) sobre un esquema de classes EGP7, tal com vam fer en la primera recerca (ibíd., pàg. 121-126). L'hem aplicat tant per conèixer la fluïdesa social segons els diferents nivells educatius, com per conèixer la pauta de fluïdesa social per gènere el 2009.

La taula 6 presenta els paràmetres Beta en el primer cas. S'hi constata clarament que com més alt és el nivell educatiu dels fills més augmenta la fluïdesa social i, per tant, més independents es fan els destins (D) dels orígens socials (O). Per interpretar la taula 6, hem de tenir en compte que com més baixos són els valors Beta més fluïdesa social (o menor rigidesa classista) s'hi dona. Un segon criteri és que

com més propers a zero són els valors Beta, més oberta es fa la fluïdesa i com més s'allunyen de zero més dura i consistent es fa la rigidesa.

Taula 6.
Paràmetres Unidiff de fluïdesa social per nivells educatius (2009)

Nivell estudis	Log-odds	Odds		
		Min	Beta (Mit)	Max
Estudis <bàsic	0,000000	0,11	1,00	8,91
Estudis bàsics	1,333792	2,77	3,80	5,20
Estudis secundaris	0,074993	0,59	1,08	1,96
Estudis superiors	-0,018480	0,50	0,98	1,94

Font: Elaboració pròpia a partir del PaD (2009).

Com més nivell educatiu dels fills, més fluïdesa social i més independència entre destins (D) i orígens socials (O).

Tenint en compte aquests criteris, es constata que les titulacions universitàries mostren la fluïdesa més gran i més oberta sobre la resta de nivells d'estudis. Són, per tant, un canal obert de mobilitat social ascendent. En canvi, els estudis secundaris possibiliten molta més fluïdesa que els estudis bàsics, però no és tan oberta com en el cas dels estudis universitaris.

Si amb nomes estudis bàsics queda molt reforçada la reproducció de classe i la immobilitat, amb els estudis secundaris es dispara la fluïdesa i les opcions d'ascens social. Obtenir titulacions secundàries fa reduir el 272% les *odds ràtios* de rigidesa social respecte dels qui tenen un nivell d'estudis bàsics (els valors Beta passen del 3,80 a l'1,08). Els estudis bàsics són sinònim de rigidesa i de reproducció contundent de classe (baixa).

En suma, com més baix sigui el nivell educatiu menys opcions hi ha d'ascens social i més determinació adscriptiva i limitadora tenen els orígens de classe (O) sobre els destins socials dels fills (D). Aquesta nova anàlisi confirma, doncs, que el factor educatiu és un

Els estudis secundaris són un llindar multiplicador de la fluïdesa social, mentre que els estudis bàsics ho són de la reproducció dels orígens.

factor reductor del classisme d'origen i emancipa els individus com més alt nivell assoleixen, tal com demostrava la primera recerca (ibíd., pàg. 137-140).

Recordem que la fluïdesa social mesura el grau subjacent de classisme que hi ha en l'estructura social, atès que computa l'ordre de probabilitats en què els destins socials (D) estan o no lligats als orígens de classe (O). La fluïdesa o mobilitat relativa no nega l'existència de la mobilitat absoluta, sinó el grau de subjecció o emancipació dels orígens que mostren els individus.

És per això que la subjecció o clausura de classe augmenta com menys nivell educatiu s'assoleix, però això no nega que s'hi doni ascens social absolut comptant amb nivells educatius baixos. Tal com presentava el gràfic 2, els individus amb estudis bàsics o inferiors a bàsics han conegut l'ascens social absolut, atès que durant molt de temps el mercat de treball no ha exigut requisits acadèmics per promocionar les capes i categories intermèdies (III-V), sinó que n'hi ha hagut prou amb el talent i altres qualitats personals. Per emprendre un petit negoci i ascendir en la petita burgesia (IV) tampoc calen credencials, tot i que, cada cop més, són requerides en un mercat de treball molt més exigent i credencialitzat.

La segona aplicació del model estadístic log-multiplicatiu (LLE) sobre un esquema de classes EGP7 l'hem feta per conèixer la pauta de fluïdesa social per gènere el 2009. En la primera recerca la vam fer sobre el total de la mostra del 2005 i per cohorts d'edat, però sense diferenciar entre homes i dones (ibíd., pàg. 121-126). Hem respectat les mateixes cohorts, que el 2009 tenen quatre anys més. La cohort més jove (1967-1976) el 2009 té 33 i 42 anys, i això facilita capturar-ne la consolidació i maduració ocupacional.

La taula 7 presenta els paràmetres Beta segons cohorts i any de la mostra. Prenent els més grans de 63 anys el 2009 com a *baseline* o cohort de referència, s'hi constaten uns resultats del model Unidiff-LLE diferents dels obtinguts amb la mostra del 2005. Com que aquesta explotació és molt sensible a qualsevol variació en la cohort que fa de referència, s'hi denota l'efecte panel per renovació i ampliació del PaD el 2009 en relació amb el 2005. Els petits canvis mostrals alteren els resultats obtinguts el 2005, que continuen sent fiables amb la mostra d'aquell any.

Taula 7.**Fluïdesa entre classes socials segons gènere: model Unidiff (2009)**

Cohorts	Edats el 2009	Beta (Mit)		
		Total 2009	Homes 2009	Dones 2009
< 1947	> 63	1,00	1,00	1,00
1947-1956	53-62	0,71	2,15	0,38
1957-1966	43-52	0,63	1,09	0,54
1967-1976	33-42	0,69	1,20	0,69

Nota: Els valors superiors a 1 impliquen rigidesa classista. Els valors entre 0,5 i 1 impliquen fluïdesa social (igualtat d'oportunitats). Els valors inferiors a 0,5 impliquen màxima fluïdesa social (mínima influència dels orígens de classe sobre els destins socials dels fills).

Font: Elaboració pròpia a partir del PaD (2009).

Els paràmetres Beta obtinguts amb el mateix model log-multiplicatiu constaten que la societat catalana és molt més fluïda i menys classista a la mostra del PaD del 2009 que a la mostra del 2005. Els valors pel total de la mostra del 2009 són inferiors a 1 i confirmen totes les cohorts amb una forta fluïdesa social, quasi constant, que garanteix la igualtat d'oportunitats.

La cohort 1947-1956 redueix el 29% les *odds ràtios* de rigidesa i incrementa la fluïdesa i la igualtat d'oportunitats. La cohort següent, 1957-1966, encara redueix més les *odds ràtios* (el 37%) sobre la cohort de referència i mostra el valor més proper a zero (0,63). Per això és la cohort amb més fluïdesa, menor clausura classista i més igualtat d'oportunitats de totes les analitzades aquí.

Aquest procés reductor del classisme sembla moderar-se en la cohort següent, 1967-1976, i s'incrementen el 6% les *odds ràtios* amb un valor Beta del 0,69. Tot i amb això, aquesta cohort presenta el 29% de reducció de les *odds ràtios* de rigidesa de la cohort de referència i continua oferint una estructura d'igualtat d'oportunitats (valor per sota de zero).

Per tant, les dades del 2009 confirmen que l'estructura de classes és molt fluïda i està ben assentada en la igualtat d'oportunitats, la qual cosa permet la circulació

àmplia dels individus entre les classes d'origen i destí. Recordem que aquest resultat s'obté amb la població més gran de 33 anys el 2009.

Si analitzem el cas dels homes, veiem el predomini clar de la rigidesa classista en totes les cohorts (valors superiors a 1). La cohort 1947-1956 mostra un pic molt alt de rigidesa (2,15) que cau de manera espectacular en la cohort 1957-1966 següent (1,09). Aquesta tendència d'una igualtat d'oportunitats més gran i de la relaxació de la rigidesa canvia de signe en la cohort 1967-1976, amb un repunt del tancament de classe (1,20).

Les dades del 2009 constaten una estructura de classes més oberta i més fluïda que el 2005.

Aquests resultats en el cas dels homes no s'ajusten a la tesi de la fluïdesa social constant d'Erikson i Goldthorpe (1993), donats els intensos canvis experimentats. El cas de les dones tampoc s'ajustaria a la tesi de la fluïdesa social constant davant la pèrdua progressiva, inicialment, d'una màxima fluïdesa. En canvi, sí que quedaria confirmada per al conjunt de la mostra.

La tesi de la fluïdesa social constant (FsCn)

Aquesta tesi, formulada per Erikson i Goldthorpe (1993), explica que un cop completat el procés d'industrialització (anys seixanta i setanta) la mobilitat relativa o fluïdesa entre orígens socials (O) i destins de classe (D) varia molt poc en les societats avançades i es fa similar entre països.

La Gran Bretanya, Alemanya i Espanya (ibíd., pàg. 115-118) són països on, independentment de la mobilitat absoluta produïda pels canvis productius i sectorials, la població masculina no ha variat gens en la fluïdesa d'intercanvi entre orígens (O) i destins (D), de manera que reproduïx un patró de flux constant o d'estancament.

La paradoxa és que, en aquests països, les polítiques educatives i del benestar no aconsegueixen reduir l'herència de classe ni el pes dels orígens (O) sobre els destins (D) a fi d'anular les barreres de classe.

En canvi, la cohort femenina 1947-1956 presenta el valor Beta més proper a zero (0,38), cosa que reflecteix una quasi igualtat de resultats en la seva mobilitat social. Hem de tenir en compte que representa una de les primeres cohorts a emancipar-se del patriarcat, i que ha participat més activament en el mercat de treball, tant en posicions professionals (II), com intermèdies (III-IV) i baixes poc qualificades (VI). D'aquí que mostri una fluïdesa màxima (0,38) que històricament ha estat excepcional per irrepètible.

La cohort de dones nascudes entre 1947 i 1956 han viscut la màxima emancipació dels seus orígens socials, pel fet que han estat les primeres a accedir al món professional.

La cohort femenina següent, 1957-1966, és molt més fluïda i igualitària (0,54) que la dels seus coetanis masculins (1,09), que la duplica en rigidesa. La cohort més jove de dones, 1967-1976, presenta una fluïdesa menor que les anteriors, però es continua mantenint molt per davant de la rigidesa masculina (1,20).

L'educació ha servit com a plataforma emancipadora i reenclassadora de les dones de tots els orígens socials amb molta més contundència que en el cas dels

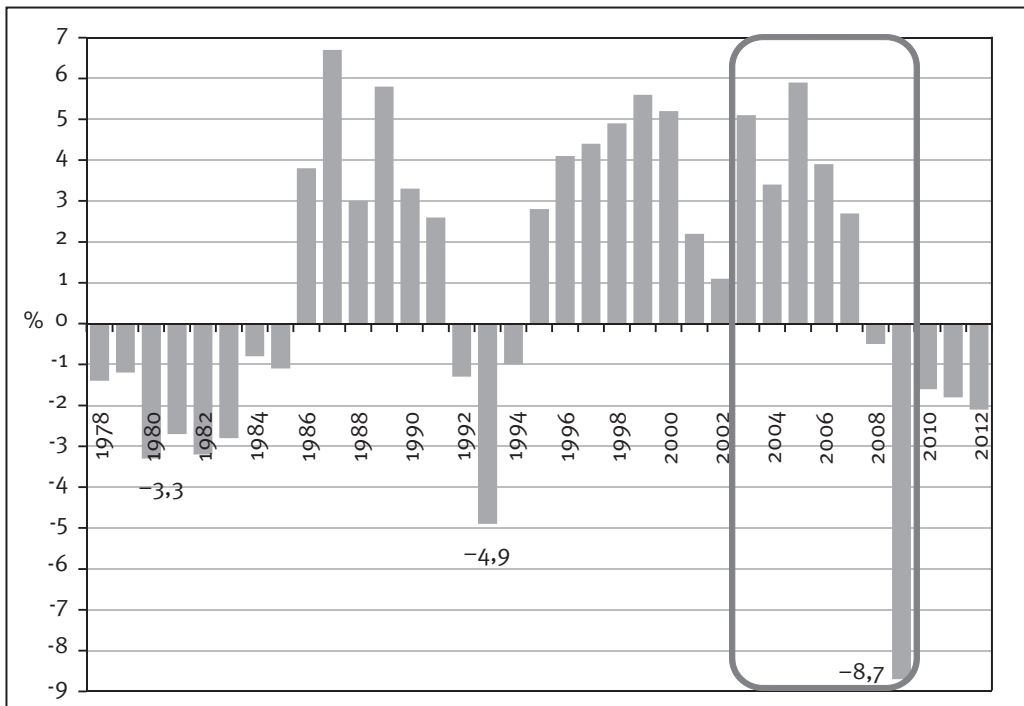
homes. D'aquí els valors òptims de fluïdesa i circulació entre classes. En conclusió, els paràmetres Beta del model log-multiplicatiu aplicat a les dades del 2009 sobre les mateixes cohorts d'edat del 2005 perfilen una estructura social poc classista i molt més fonamentada en la igualtat fluïda d'oportunitats.

4 Impacte social de la crisi econòmica i financera

En el gràfic 3 podem llegir la sèrie històrica de creació i destrucció d'ocupació a Catalunya des del 1978. Ni en els pitjors anys de les crisis o recessions recents s'ha batut el rècord de la destrucció del 8,7% del volum total d'ocupació en un sol any,

Gràfic 3.

Creació i destrucció d'ocupació (1978-2012) (canvi relatiu interanual en percentatges)

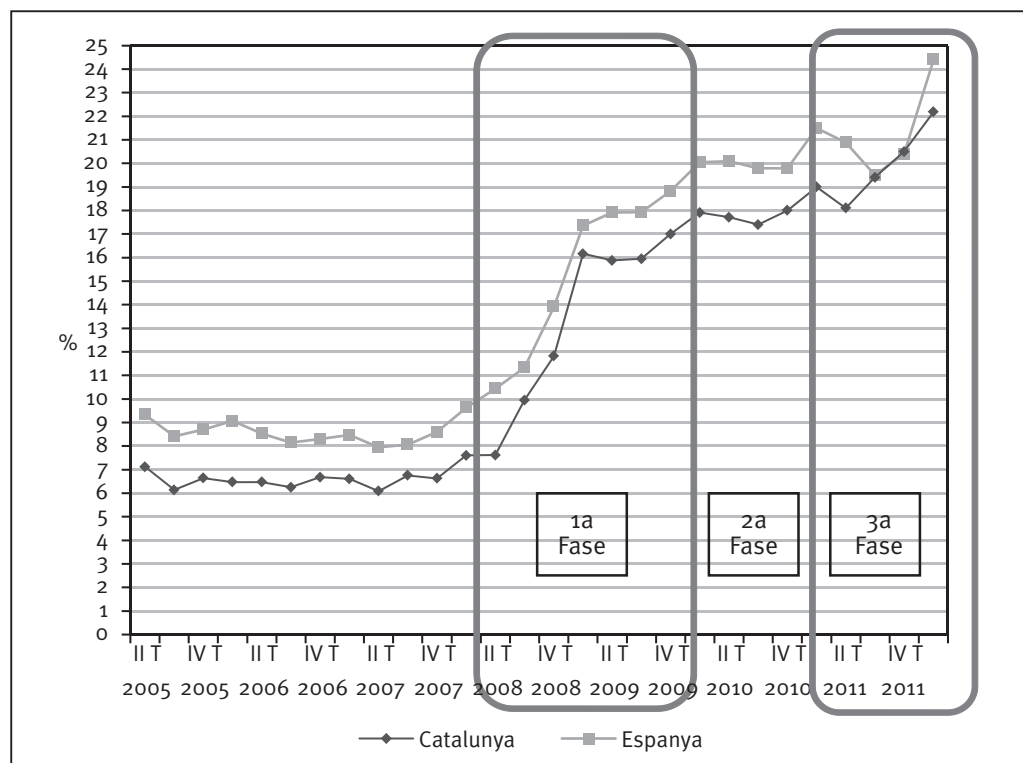


Font: Elaboració pròpia a partir d'Oliver i altres (2012). La dada del 2012 és una previsió estimada.

tal com va passar el 2009. La segona meitat del 2008 marca la inflexió negativa i l'any 2009 representa el sotrac, amb una caiguda en picat del 8,7% de l'ocupació, sense que en trobem precedents en la història contemporània recent.

La desacceleració del cicle de bonança s'inicia en el primer trimestre del 2008 i s'agreuja durant tot aquell any, fins a arribar a la taxa d'atur de l'11,8% el quart trimestre del 2008. És el moment en què esclata la crisi dels bancs americans afectats pels actius tòxics que contagia els mercats financers globals i que fa esclatar la bombolla immobiliària a Espanya, fet que deixa en evidència les vulnerabilitats estructurals.

Gràfic 4.
Evolució de la taxa d'atur i temporalització de la crisi



Font: Elaboració pròpia a partir de l'EPA (INE).

Si seguim el comportament de la taxa d'atur com a reactiu automàtic davant les polítiques públiques plantejades en cada moment, podem distingir tres fases de la crisi. La *primera fase* cobreix la segona meitat del 2008 i tot el 2009, en tant que fase d'esclat i irrupció de la crisi amb una pujada alarmant de l'atur. En aquell moment, el Govern central respondrà amb polítiques keynesianes d'inversió pública, amb l'anomenat Pla E, que també inclou un compromís d'ajuda al sistema financer espanyol de 250.000 milions d'euros entre els anys 2008 i 2010.

La destrucció d'ocupació entre els anys 2008 i 2011 ha estat igual d'intensa i frenètica que la creació d'ocupació al llarg de la bonança que hi ha hagut en el període 2005-2008.

La primerenca opció keynesiana permet mantenir estables les taxes d'atur durant la *segona fase* de la crisi al llarg de tot el 2010, tot i que ja representen el 20% a Espanya i el 18% a Catalunya en el quart trimestre d'aquell any. La *tercera fase* es desenvolupa al llarg de tot l'any 2011 i del primer trimestre del 2012, i es caracteritza per l'impacte de les polítiques d'austeritat, restricció del crèdit i retracció de la demanda interna.

En el període 2005-2008 l'economia catalana va crear 323.000 llocs de treball. El 42% de la nova ocupació correspon a categories obreres i més d'un terç són empleats i tècnics intermedis. Tan sols el 9% de l'ocupació creada corresponia al grup de professionals i tècnics superiors. Per tant, la pauta de creació de treball entre el 2005 i el 2008 reflecteix el model de desenvolupament basat en l'ús poc qualificat de la mà d'obra dels serveis, la indústria i la construcció.

En el període 2008-2011 s'han destruït 544.000 llocs de treball de totes les categories laborals, exceptuant-ne la dels professionals i tècnics superiors, que han augmentat en 51.000 llocs de treball. En aquest període s'han destruït tots els llocs de treball creats en el trienni 2005-2008 (334.000 ocupacions) i alhora s'han destruït uns altres 261.000 llocs de treball ja existents abans del 2005. El gràfic 5 permet veure el balanç conjunt del període 2005-2011. El sacrifici més gran ha recaigut en les categories obreres poc qualificades, que han perdut 140.000 efectius.

La classe obrera, qualificada i poc qualificada, és la més castigada per la crisi, atès que representa el 55% del total de llocs de treball destruïts, quan sumaven el 42%

Gràfic 5.

Creació i destrucció de treball per ocupacions (2005-2011): absoluts, en milers



Font: Elaboració pròpia a partir de l'EPA (INE).

dels llocs creats en el període de bonança (2005-2008). La duresa de l'impacte de la crisi en els grups de la classe obrera es fa més evident si analitzem el comportament dels sectors productius.

El 55% de l'ocupació destruïda entre el 2008 i el 2011 era de qualificació discreta i baixa, i el 27%, de qualificació intermèdia.

El sector de la construcció ha perdut 214.000 empleats (el 47% dels que hi havia al començament del 2008). La indústria ha perdut 224.000 efectius (el 28% dels que tenia en el primer trimestre del 2008). Els serveis tradicionals no quinaris han perdut 133.000 efectius des del tercer trimestre del 2008 (el seu punt màxim

d'ocupació) fins al darrer trimestre del 2011, cosa que representa quasi el 13% dels ocupats. El guix de la classe obrera repartida en aquests tres sectors ha estat, doncs, el més perjudicat.

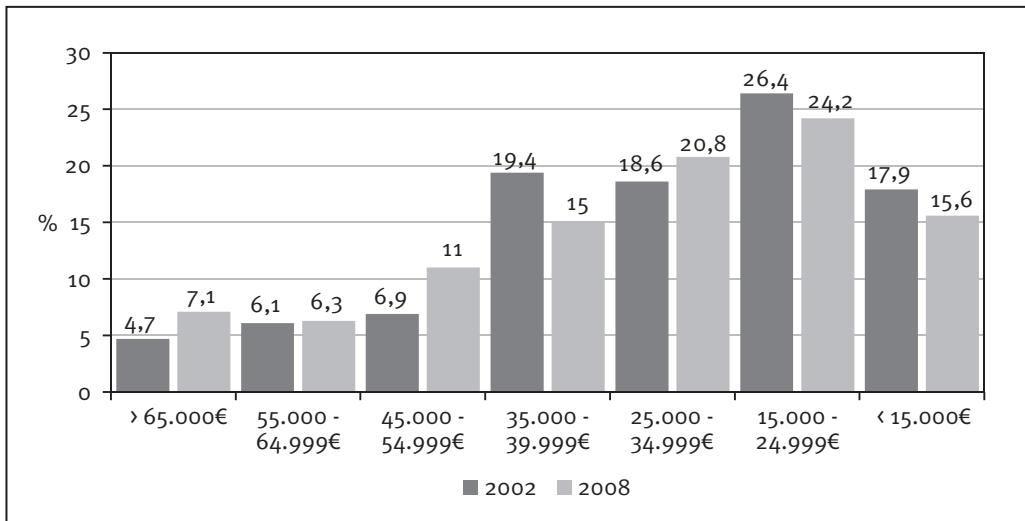
MOBILITAT DE RENDA ENTRE ELS ANYS 2003 I 2009

El gràfic 6 presenta els canvis observats en la distribució dels intervals d'ingressos nets de les llars entre el 2002 i el 2008. Hem estandarditzat els valors del 2002 reajustant la inflació del període per tal que els nivells d'ingressos siguin comparables.

Es constata l'impacte positiu dels anys de bonança, que han fet augmentar el nombre de llars de l'interval superior (més de 65.000€ nets anuals) que passen de representar el 4,7% a sumar el 7,1% del total de llars. L'interval següent d'ingressos es manté al llarg del període amb el 6%. En l'interval mitjà-alt (entre 45.000 i 55.000€) és on trobem la variació a l'alça més gran, de manera que passa del 7% a l'11% de llars al 2008.

La inèrcia positiva de la bonança econòmica es completa amb la reducció dels ocupants dels intervals baixos: el 2002 tots dos intervals sumaven el 44,3% de totes les llars i el 2008 s'han reduït de manera moderada fins al 39,8%.

Gràfic 6.
Percentatge de llars segons intervals d'ingressos nets anuals (€) el 2002 i el 2008



Font: Elaboració pròpia a partir del PaD (2003-2009).

Analitzant la mobilitat de renda

La mobilitat d'ingressos ajuda a conèixer les transicions redistributives entre els estrats de renda i s'acostuma a jerarquitzar els enquestats en quintils d'ingressos (grups consecutius del 20% poblacional), des del quintil 1 (el 20% més baix) fins al quintil 5 (el 20% poblacional més ric i benestant). També s'utilitzen decils (10% poblacional). Aquesta metodologia aplicada al PaD (2009) dóna la distribució següent:

	% població	Mitjana d'ingressos nets anuals	Desviació estàndard
Quintil inferior 1	20%	11.500,8€	4.027,5
Quintil mitjà-baix 2	20%	21.515,6€	2.560,7
Quintil mitjà 3	20%	31.119,1€	2.725,1
Quintil mitjà-alt 4	20%	42.828,4€	4.444,4
Quintil superior 5	20%	69.651,8€	20.778,5

A partir de la mostra longitudinal (2003-2009) formada per 1.340 individus, hem treballat amb els ingressos nets anuals de les seves llars imputades i hem recollit el total de renda ingressada (salarial, patrimonial, assistencial, etc.) pels seus membres. Hem seguit el model metodològic de les transicions entre escales relatives de renda (Ayala i Sastre, 2002) sense sofisticar l'anàlisi amb els múltiples índexs i indicadors mètrics que hi ha.

Els anys de bonança i de primera crisi han generat canvis en la distribució de la renda amb un desplaçament esglaonat i reordenador de les llars en els intervals i entre quintils o decils:

- La mobilitat d'ingressos (en quintils) entre els anys 2002 i 2008 dóna el resultat següent: el 21% ha ascendit de renda, el 41% s'ha estancat en el mateix quintil i el 38% s'ha empobrit i ha baixat a quintils més baixos.
- La mobilitat d'ingressos (en decils) té aquest altre resultat: el 29% ha ascendit a decils superiors, el 25% queda estancat i el 46% s'ha empobrit en descendir a decils inferiors.

Aquest podria ser un resum telegràfic de “guanyadors i perdedors” que resulta del patró de creixement basat en el “totxo”, amb els seus excessos i febleses.

Entre els anys 2002 i 2008, la immobilitat màxima de renda la trobem en els dos extrems: en el quintil inferior pobre (50%) i en el quintil superior benestant (47%). La mobilitat màxima és en el quintil mitjà.

El balanç de la mobilitat de renda confirma una pauta d'estratificació dualitzada.

Si analitzem les trajectòries seguides per cada quintil de renda que recull la taula 8, observem que la immobilitat és màxima en els dos extrems de la matriu. En el quintil més pobre, el 50% dels ocupants no s'ha mogut. Entre el quintil més ric, la immobilitat o conservació de l'estatus benestant és del 47%.

Crida l'atenció l'alta immobilitat del quintil mitjà-baix, que assoleix el 46%. En canvi, com era d'esperar, la màxima mobilitat la trobem en el quintil mitjà, on només el 27% de les llars s'ha mantingut en la mateixa posició, tant el 2003 com el 2009. El quintil mitjà-alt també destaca amb una mobilitat vertical alta, atès que només el 39% dels seus membres s'ha mantingut estable en el període.

Taula 8.
Mobilitat intrageneracional per classe social el 2003

		2009					Total
		Quintil inferior	Quintil mitjà-baix	Quintil mitjà	Quintil mitjà-alt	Quintil superior	
2003	Quintil 1 inferior	50%	27%	13%	7%	3%	100
	Quintil 2 mitjà-baix	21%	46%	18%	11%	4%	100
	Quintil 3 mitjà	10%	37%	27%	19%	7%	100
	Quintil 4 mitjà-alt	6%	15%	22%	39%	18%	100
	Quintil 5 superior	4%	8%	10%	31%	47%	100

Nota: Els valors en gris fosc de la diagonal recullen la immobilitat d'ingressos, és a dir, les llars que han tingut el mateix nivell d'ingressos el 2003 i el 2009. Per sobre de la diagonal, trobem les llars que han millorat (mobilitat d'ingressos ascendent) de quintil d'ingressos, i per sota de la diagonal, les llars que han empitjorat (mobilitat d'ingressos descendent).

Font: Elaboració pròpia a partir del PaD (2003-2009).

La pauta de mobilitat d'ingressos tendeix a concentrar-se en les caselles adjacents a la diagonal, i per tant es confirma el predomini de trajectòries de renda familiar de curt recorregut.

Els salts de dos quintils o més (guany o pèrdua de més de 20.000€ nets anuals) són més infreqüents, però molt significatius. El 23% de les llars del quintil inferior experimenta transicions ascendents de dos quintils o més, que es moderen fins al 15% entre el quintil mitjà-baix. En paral·lel, el 22% de les llars del quintil superior més ric viu transicions descendents de dos o més quintils, una taxa de descens extrem que també es repeteix en el quintil mitjà-alt. Per tant, les transicions de llarg recorregut són menys freqüents, però simètriques, entre els dos extrems socials.

En canvi, entre el quintil mitjà (el 20% central) ha predominat el descens de renda: el 47% dels seus integrants ha descendit cap als dos quintils més pobres, i tan sols

el 26% dels seus membres ha pogut ascendir als dos quintils superiors. El discurs d'ansietat i aprehensió pel desclassament entre les capes mitjanes de renda troba, doncs, confirmació empírica en aquestes dades del PaD.

El descens i l'empobriment màxims els trobem entre els tècnics (46%), entre els obrers poc qualificats (41%), entre la petita burgesia (41%) i entre el segment interclassista dels aturats (40%).

El descens entre quintils de renda reflecteix l'empobriment relatiu viscut en plena època de bonança econòmica (2002-2008). És probable que una part dels processos de descens s'hagin degut al sobreendeutament de certes llars (crèdits, hipoteques, etc.), cosa que ha provocat prou pèrdua de renda disponible per

El descens entre quintils de renda reflecteix l'empobriment relatiu viscut en plena època de bonança econòmica (2002-2008). És probable que una part dels processos de descens s'hagin degut al sobreendeutament de certes llars (crèdits, hipoteques, etc.), cosa que ha provocat prou pèrdua de renda disponible per saltar a quintils més baixos. Aquest fenomen serà més fàcilment capturable en els anys 2009-2012 i quedarà reflectit en les properes onades del PaD.

En el període 2002-2008, la classe social més afectada pel descens de renda ha estat la classe V, formada per quadres i tècnics intermedis, amb el 46%, un indicador que posa de relleu la volatilitat i proletarització patides per aquesta classe intermèdia amb contingents importants de mitjana edat i edats joves. La taula 9 presenta la mobilitat de renda segons la classe social dels enquestats.

Taula 9.
Mobilitat d'ingressos per classes socials (2009)

	Ascens	Immòbil	Descens
I-II Classe experta	20%	48%	32%
IVab Petita burgesia	17%	42%	41%
V Quadres i tècnics	17%	37%	46%
IIIab Empleats de rutina	32%	41%	27%
VI Obrers qualificats	21%	45%	34%
VII Operaris no qualificats	27%	32%	41%
Aturats	18%	42%	40%
Total	21%	41%	38%

Nota: En negreta, valors sobrerrepresentats, per sobre de la mitjana.

Font: Elaboració pròpia a partir del PaD (2009).

Hem comparat els resultats del PaD entre els anys 2002 i 2008 amb la recerca feta per Acs i Zimmerman (2008) per al cas dels Estats Units en el període de creixement comprès entre el 1994 i el 2004 (no es comparen els mateixos anys, però sí dos períodes de creixement). El gràfic 7 presenta la distribució dels quintils a què han arribat els qui formaven el quintil més pobre en origen.

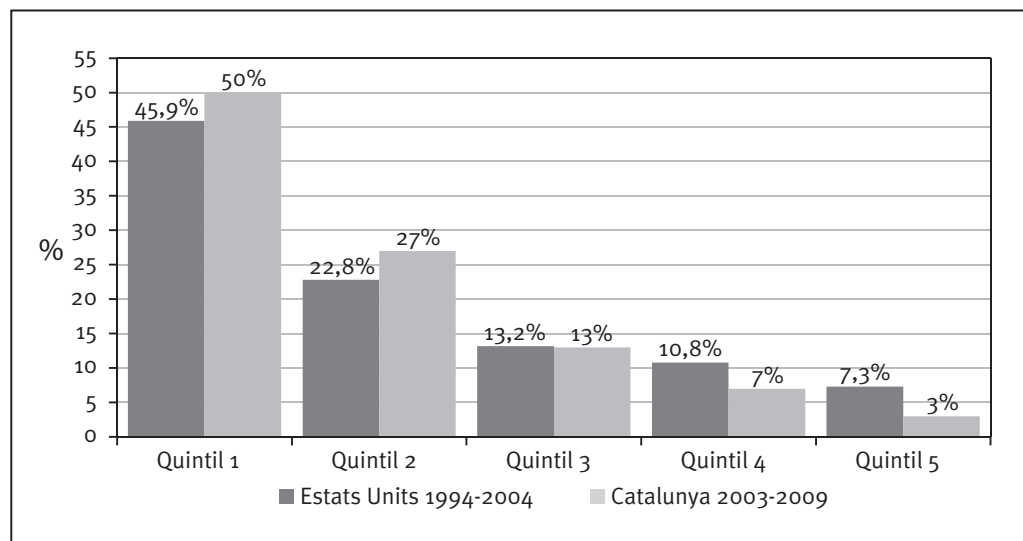
La pauta és molt semblant, tot i que els pobres nord-americans han gaudit de més opcions per arribar als quintils més alts que no pas els catalans. El 50% dels catalans i el 46% dels nord-americans que estaven en el quintil més pobre en els anys respectius (2003 i 1994) continuen en el mateix quintil inferior en l'any final respectiu (2009 i 2004).

Els pobres nord-americans del quintil inferior han gaudit de més opcions per arribar als quintils més alts (18%) que no pas els pobres catalans (10%). Han tingut les mateixes opcions d'arribar al quintil mitjà (quintil 3) i a Catalunya s'observa una

La dualització social és radical per als joves (25-34 anys el 2009): el 25% ha pujat en quintil d'ingressos, el 30% s'ha estancant en el mateix i el 45% s'ha empobrit en descens a quintils inferiors.

Gràfic 7.

Quintils d'arribada des del quintil d'origen més pobre



Font: Elaboració pròpia a partir del PaD (2003-2009) i d'Acs i Zimmerman (2008).

La comparació en la mobilitat d'ingressos de Catalunya i els Estats Units desvetlla una pauta molt semblant, però amb opcions millors de sortir de la pobresa en el cas nord-americà.

freqüència més gran d'ascendir al quintil mitjà-baix (quintil 2) que no pas als Estats Units.

Per tant, malgrat els anys de bonança econòmica entre el 2002 i el 2008, el quintil inferior a Catalunya queda més atrapat en la pobresa que els seus iguals nord-americans.

VULNERABILITAT I DESCENS SOCIAL ENTRE ELS ANYS 2003 I 2009

Un informe de prestigi i previ a l'esclat de la crisi és l'*Informe Foessa* (2008), sobre el grau d'inclusió i exclusió social a Espanya, que classifica les llars espanyoles de la manera següent: el 47% gaudia d'un estatus de plena **integració en el benestar**, el 35% se situava en l'estatus de **vulnerabilitat social**, el 12% vivia una situació vital

d'exclusió compensada pels ajuts socials i al voltant del 5% quedava atrapat en l'**exclusió severa**.

Tot i que la base mostral són les llars i no pas les trajectòries dels individus, les dades de l'*Informe Foessa* ja mostraven un disseny social dual i vulnerabilitador consolidat i previ a la crisi actual. De fet, la pauta d'estratificació dual ja s'advertia i s'explica des dels anys noranta com una conseqüència de la globalització neoliberal, de la precarització del treball i de la redefinició de les polítiques de benestar (Mignione, 1991; Dahrendorf, 1990; Castel, 1997; Rosanvallon, 1995; Bourdieu, 1999; Wacquant, 2007).

La pauta d'estratificació dual i vulnerabilitadora ja s'advertia als anys noranta com a conseqüència de la globalització neoliberal, de la precarització del treball i de la redefinició de les polítiques de benestar.

Capturant i mesurant la vulnerabilitat

La vulnerabilitat no mesura la pobresa o les condicions de vida pitjors sinó la pèrdua regressiva de benestar, renda i estatus al llarg d'un tram vital determinat. Per tant, es tracta d'una condició dinàmica que deixa en evidència els sectors socials més impactats pel risc de desclassament.

Hem calculat el risc de caure en la situació vital de vulnerabilitat social a partir de la mostra longitudinal del PaD (2003-2009). Els criteris que hem operativitzat per classificar els individus en la vulnerabilitat social i laboral han estat els següents:

- experimentar el 2009 una mobilitat descendent d'ingressos en relació amb el 2003;
- viure una mobilitat descendent de classe social respecte del 2003;
- perdre la condició d'assalariat fix el 2003 i passar a l'estatus d'aturat o d'assalariat temporal el 2009;
- perdre la condició d'autònom o de petit propietari el 2003 i passar a l'estatus d'aturat o d'assalariat temporal el 2009;
- mantenir-se com a assalariat temporal entre el 2003 i el 2009, atrapat en el treball precari sense haver aconseguit establir-se en aquest temps.

Si els individus han patit una d'aquestes situacions o més, han quedat classificats en una **submostra de població vulnerable**. Els quatre primers criteris capturen situacions de descens d'estatus, d'ingressos i de classe que acostumen a interaccionar. El cinquè criteri captura la reproducció de la precarietat entre el 2003 i el 2009.

Les trajectòries vulnerables sumen el 36% el 2009, però l'agreujament de la crisi, l'atur i les polítiques d'austeritat entre el 2010 i el 2012 han augmentat el risc vulnerable.

Tal com afirma Susman (Susman i altres, 1984), la vulnerabilitat social és el grau en què les diferents classes socials estan diferencialment en risc i, com a procés dinàmic, acumulen fragilitat i indefensió. Per això, la vulnerabilitat és una zona intermèdia entre l'espai social de la inclusió i de l'exclusió en què queden concentrats els riscos biogràfics de desclassement.

La taula 10 presenta la taxa de vulnerabilitat social per edats i assenyala una pauta preocupant. En total, el 54% de la població adulta vulnerable és més gran de 45 anys. Aquesta edat de tall incrementa el risc de vulnerabilitat. Es dispara en el grup d'edat sènior entre 55 i 64 anys, amb una taxa del 53% que resulta dramàtica com a últim tram de la vida activa.

Taula 10.
Taxa de vulnerabilitat social per edats (2009)

	25 - 34 anys	35 - 44 anys	45 - 54 anys	55 - 64 anys
Estables integrats	70,3%	70,5%	65,2%	47,3%
Vulnerables	29,7%	29,5%	34,8%	52,7%

Font: Elaboració pròpia a partir del PaD (2009).

- La vulnerabilitat dels sèniors entre 55 i 64 anys és del 53%. La reforma del retard de la jubilació n'agreuja l'horitzó vital i ha de ser un col·lectiu per prioritzar per contrarestar el risc més elevat que pateix.

- Les classes socials amb més vulnerabilitat són les classes obreres (33%) i la petita burgesia (26%), a molta distància de les classes expertes (12%), que no es lliuren del risc (Martínez Celorrio i Marín Saldo, 2012a, pàg. 108-109).
- El 86% dels integrants de la classe professional (II) ha treballat de manera continuada entre els anys 2008 i 2009, davant del 53% dels membres de la classe obrera poc qualificada (VII).
- La jerarquia de vulnerabilitat està clarament ordenada pels nivells educatius: la taxa és del 62% per als qui no tenen ni estudis bàsics, i del 18% per als nivells universitaris. Entre mig, és del 48% per als que tenen estudis bàsics i del 30% per als enquestats amb FP superior.

El màxim risc vulnerable té perfil de dona més gran de 49 anys i sense educació superior o terciària. El menor risc té perfil d'home menor de 49 anys i llicenciat en ciències, medicina o enginyeries.

Un altre component de la recerca longitudinal que hem publicat (Martínez Celorrio i Marín Saldo, 2012a) es l'anàlisi de les trajectòries de mobilitat intrageneracional de classe dels mateixos individus que hem resseguit entre els anys 2003 i 2009. Les dades de la vuitena onada del PaD (2009) són les darreres dades disponibles i depurades per a l'anàlisi i ja reflecteixen el moment més intens de destrucció de llocs de treball. En un sol any, el 2009, es van destruir 262.600 ocupacions a Catalunya, amb la qual cosa es confirma com el moment d'esclat de la crisi actual.

La taula 11 recull la matriu construïda sobre l'esquema EGP (Erikson, Goldthorpe i Portocarero, 1979) que hem seguit per analitzar la mobilitat intrageneracional. L'esquema EGP és el més utilitzat en la recerca de la mobilitat social, l'estratificació i la desigualtat social i ja el vam utilitzar en la nostra recerca anterior sobre mobilitat intergeneracional.

Al nostre esquema de mobilitat intrageneracional, la classe I (directius i alts càrrecs) se situa en el vèrtex superior, a continuació hi ha la classe II (professionals), seguida de la classe IV (petita burgesia), la segueix la classe V (quadres i tècnics intermedis) i al darrere trobem la classe III (empleats administratius no manuals); a continuació segueixen la classe VI (obrera poc qualificats) i la classe VII (obrera poc qualificada).

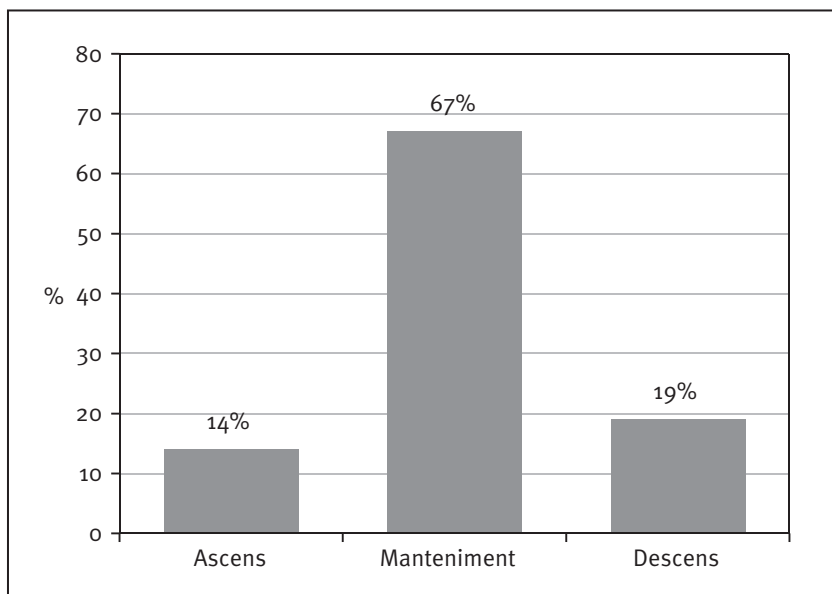
Taula 11.
Matriu de mobilitat intrageneracional utilitzada

		2009							
		I	II	IV	V	III	VI	VIIa	Aturats
2003	I	IM	D	D	D	D	D	D	D
	II	A	IM	D	D	D	D	D	D
	IV	A	A	IM	D	D	D	D	D
	V	A	A	A	IM	D	D	D	D
	III	A	A	A	A	IM	D	D	D
	VI	A	A	A	A	A	IM	D	D
	VIIa	A	A	A	A	A	A	IM	D
	Aturats	A	A	A	A	A	A	A	IM

Nota: Ascens (A); immobilitat (IM); descens (D).

Font: Elaboració pròpia.

Gràfic 8.
Mobilitat intrageneracional de classe social (2003-2009)



Font: Elaboració pròpia a partir del PaD (2003-2009).

La darrera categoria correspon a l'atur, al qual s'aflueix en descens des de la resta de les caselles.

El 67% dels catalans han estat immòbils entre els anys 2003 i 2009; el 14% ha ascendit de classe en relació amb el 2003, i el 19% ha descendit a una classe més baixa o a l'atur.

En la matriu intrageneracional, afegim, doncs, la categoria "atur" com a esglaió inferior. La diagonal identifica la immobilitat o el manteniment de la mateixa classe social el 2003 i el 2009. Les caselles per sota de la diagonal registren l'ascens intrageneracional i la major part de les caselles per sobre de la diagonal registren el descens de classe.

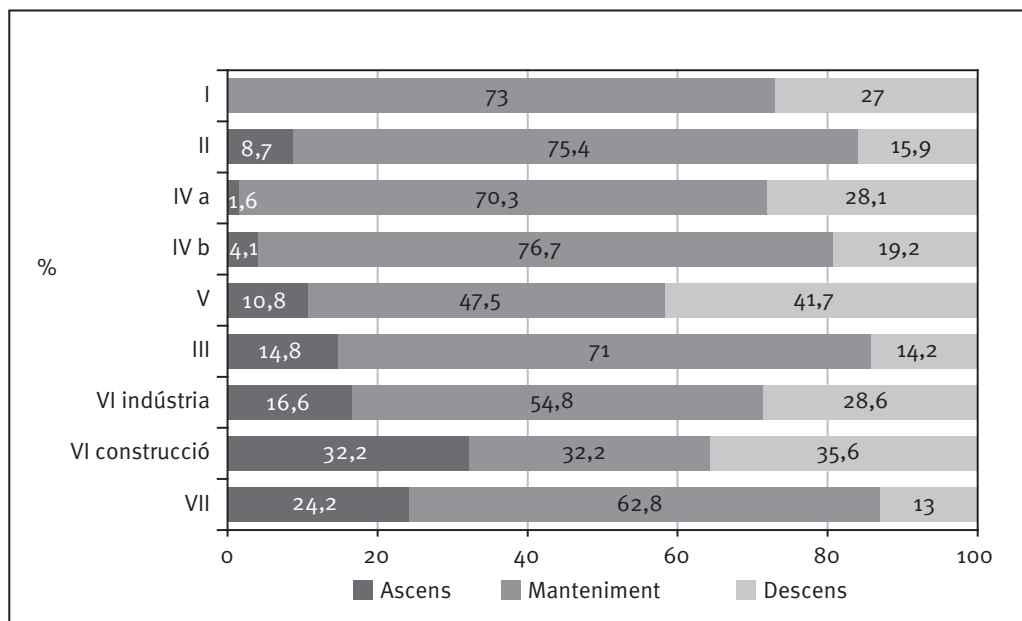
La mobilitat de trajectòria entre el 2003 i el 2009 manifesta una pauta diferencial per gènere. Els homes pateixen més descens de classe (24,4%) que no pas les dones (14,2%) i les dones mostren un índex d'ascens més elevat (16,1%) que no pas els homes (12,7%).

El gràfic 9 ens detalla els resultats de mobilitat i immobilitat a partir d'una matriu amb nou categories de classe en origen (2003) i en destí (2009). Les dues classes socials més estables són els professionals superiors (II) i els emprenedors autònoms (IVb), amb taxes d'immobilitat al voltant del 76%. No obstant això, els emprenedors tenen un risc comparat més elevat de descens (19%) que no pas els professionals (16%), pauta que haurà anat a més amb l'allargament dels anys de crisi.

Un segon bloc de classes força estabilitzades al llarg del període són les classes directives o classe I (73%), els empleats de coll blanc de la classe III (71%) i la petita burgesia propietària (70%), que aconseguen mantenir el 2009 l'estatus ocupat el 2003. No obstant això, és destacable el fort desclassament que pateix la classe directiva (27%) i els petits propietaris de la classe IVa (28,1%), més susceptibles als canvis de conjuntura que no pas els empleats rutinaris de coll blanc (classe III).

El 70% de tot l'ascens intrageneracional el protagonitzen els menors de 45 anys, en coherència amb la teoria del cicle vital. A més edat, més immobilitat o manteniment d'estatus (78% per als sèniors entre 55 i 64 anys).

Gràfic 9.
Mobilitat i estabilitat per classes socials (2003-2009)



Nota: Classe directiva i empresarial (I); classe professional experta (II); petita burgesia amb assalariats (IVa), emprenedors autònoms sense assalariats (IVb), quadres i tècnics intermedis (V); empleats qualificats de rutina (III); obrers qualificats de la indústria (VI indústria), obrers manuals de la construcció (VI constr.); obrers i operaris poc qualificats (VII).

Font: Elaboració pròpia a partir del PaD (2003-2009).

L'estrat de classe dels obrers de la construcció (VI construcció) reflecteix la màxima mobilitat, amb el 32% d'ascens acumulat per la inèrcia de la bonança però contrarestat per quasi el 36% de descens com a conseqüència de l'esclat de la crisi. Les dades del PaD són, doncs, prou consistents per capturar la volatilitat d'aquesta posició de classe tan lligada als excessos immobiliaris del període 2003-2009.

En una tendència semblant cal situar la classe dels quadres i tècnics intermedis (V), però aquests darrers reflecteixen un desclassament més gran i un ascens menor, en coherència amb els vaivens del cicle econòmic i amb la proletarització d'aquesta classe intermèdia que fa de frontissa entre la professional experta i la manual qua-

lificada. En la mobilitat d'ingressos, també la classe V pateix el descens de renda més gran en el període estudiat.

Per últim, la **classe obrera poc qualificada (VII)** té un nucli massiu que manté la posició de classe (63%) almenys fins el 2009. Però, alhora, un contingent del 24% aconseguix fugir d'aquesta posició, enclassar-se en posicions intermèdies (III-IV-V) i mostrar una taxa d'ascens superior a la mitjana. El 13% restant descendeix per entrar a l'atur el 2009.

La taula 12 ens presenta la mobilitat intrageneracional de trajectòria de classe per nivells educatius. Com podíem esperar, els nivells universitaris són els més estables, amb taxes d'immobilitat que van entre el 71 i el 80%. Com més nivell educatiu, més és manté l'estatus ja adquirit, que es preserva tot i haver esclatat la crisi. En canvi, el risc de descens social ronda entre el 21 i el 27% en els nivells que estan per sota del batxillerat.

La inèrcia de la bonança entre el 2003 i el 2009 permet taxes d'ascens de classe per sobre de la mitjana en els graduats en FP i nivells universitaris.

Taula 12.
Mobilitat intrageneracional per a nivells educatius (2003-2009)

	%	Ascens	Immobilitat	Descens
Sense estudis bàsics	6%	12,7%	60,3%	27,0%
Estudis bàsics	29,7%	12,8%	65,5%	21,7%
FP mitjana	10,5%	21,0%	55,5%	23,5%
Batxillerat	11,6%	9,9%	70,2%	19,8%
FP superior	11,1%	15,9%	56,3%	27,8%
Diplomatura	10,0%	12,4%	80,5%	7,1%
Llicenciatura	13,9%	18,5%	71,3%	10,2%
Tercer cicle	7,3%	14,5%	78,3%	7,2%
Total	100	14%	67%	19%

Nota: En negreta hi ha els valors sobrerrepresentats respecte de la mitjana.
Font: Elaboració pròpia a partir del PaD (2003-2009).

La inèrcia acumulada amb els anys de bonança encara permet el 2009 taxes altes d'ascens de classe entre els graduats en FP mitjana (amb força repartició intersectorial), que arriben al 21% d'ascens. La inèrcia de la bonança també ha beneficiat les llicenciatures i màsters del tercer cicle.

El 56% de tot el descens de classe es concentra en els tres nivells més baixos (sense estudis, estudis bàsics i FP mitjana). L'elevada taxa de desclassament de l'FP superior (quasi el 28%) és molt singular. Reflecteix l'ambivalència d'una titulació intersectorialment molt repartida i que queda perjudicada per l'esclat de la crisi, però també en resulta beneficiada amb una taxa d'ascens de classe superior a la mitjana. L'enfonsament de la construcció i de les activitats relacionades han impactat en negatiu en els poc formats i en els graduats en FP superior.

El risc màxim de descens (31%) té perfil jove, d'una llar pobre d'ingressos baixos, amb FP superior o nivells educatius inferiors.

En el model multi-logit de probabilitat de descens de classe no hi intervé l'origen de classe (O) dels enquestats, com també passa amb l'ascens social, però, a diferència d'aquell, sí que hi intervenen els nivells educatius (E). Les altres dues variables significatives són l'edat i els ingressos.

El risc menor de descens (amb tan sols el 2%) té perfil d'home, més gran de 55 anys, d'una llar benestant d'ingressos alts i llicenciat en ciències, medicina, empresa, dret o enginyeries. El model de probabilitats ens permet perfilar així el prototip de la seguretat d'estatus, on resulta estadísticament improbable el descens de classe entre el 2003 i el 2009.

5 Educació terciària, formació permanent i desigualtats

En el capítol anterior hem vist com el nivell d'educació terciària és el llindar per sota del qual augmenta el risc de vulnerabilitat social al llarg del cicle vital. Per al cas dels Estats Units, Acs i Zimmerman (2008) calculen que tenir un diploma de nivell terciari eleva trenta vegades la probabilitat de fugir del quintil inferior de renda.

La nostra anàlisi de probabilitats també confirma que els nivells d'educació terciària fan de frontissa entre la inclusió i la vulnerabilitat social i redueixen el risc de descens d'estatus i renda. A continuació analitzarem l'estratificació i les desigualtats socials segons les especialitats superiors cursades en l'educació terciària, un element de diferenciació cada cop més rellevant.

Hem treballat una mostra d'adults entre 25 i 64 anys formada per cinc especialitats: les titulacions universitàries d'humanitats-educació (306 casos), ciències i salut (192 individus), enginyeries (144), empresa-dret-socials (173) i tot el bloc d'FP superior (305 casos).

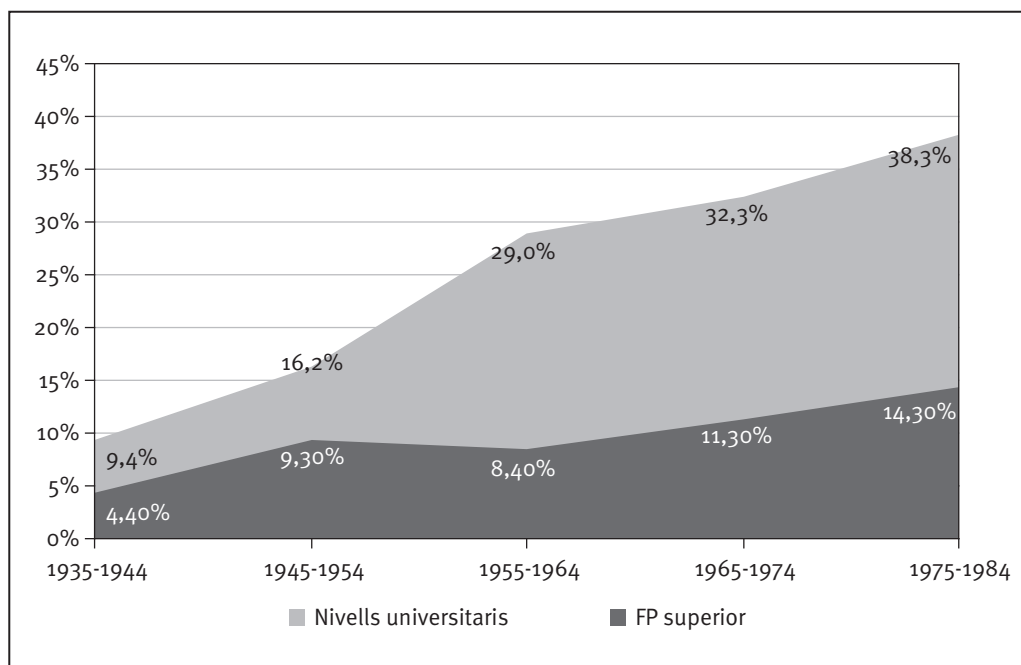
EXPANSIÓ I DESIGUALTATS EN LES ESPECIALITATS D'EDUCACIÓ Terciària

Segons el PaD (2009), el 41% dels adults catalans entre 25 i 64 anys tenen titulacions d'educació terciària que inclouen tant l'FP superior (11%) com les titulacions i graus universitaris (30%). En la cohort de nascuts en el període 1975-1984 (que tenen entre

25 i 34 anys el 2009) l'educació terciària representa quasi el 53%, que es reparteix entre el 14,3% d'FP superior i el 38,3% de graus universitaris.

Gràfic 10.

Expansió dels nivells d'educació terciària per cohorts d'edat



Font: Elaboració pròpia a partir del PaD (2009).

L'educació terciària s'ha convertit en el llindar comú per sota del qual augmenta el risc de vulnerabilitat social.

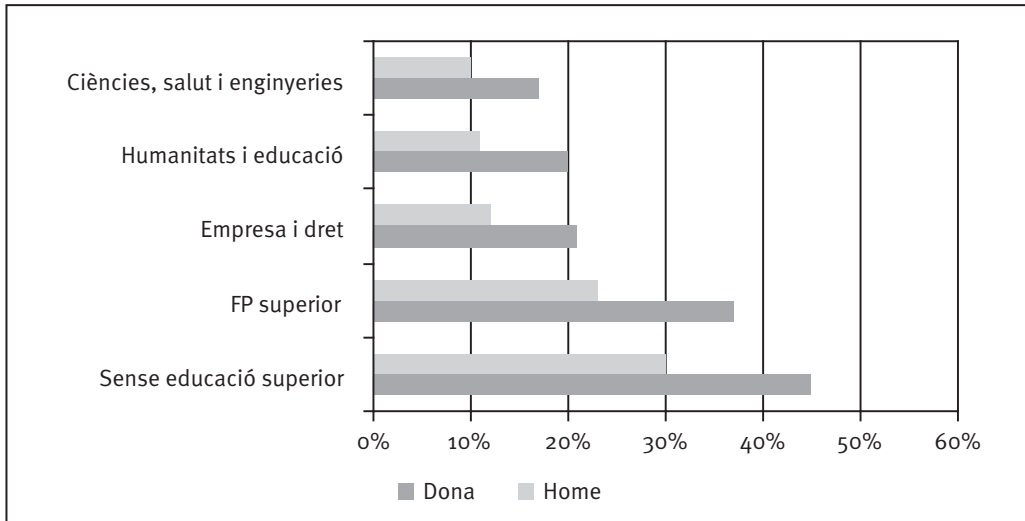
La taxa catalana d'educació terciària per als nascuts entre 1985 i 1989 s'eleva ja fins al 62%, segons Eurostat (2009), de manera que iguala la mitjana de la Unió Europea (UE-27) i s'ha convertit en el llindar comú per sota del qual augmenta el risc de vulnerabilitat social.

Tal com recull el gràfic 11, entre les especialitats universitàries, les ciències i les enginyeries són les menys exposades al risc de vulnerabilitat, mentre que empresa-dret i humanitats comparteixen el mateix grau de probabilitat.

Totes les especialitats reproduïxen el mateix patró discriminatori per gènere, atorguen més protecció contra la vulnerabilitat als homes, percentatge que se situa al voltant de l'11% de probabilitats de vulnerabilitat. Les probabilitats de descens i vulnerabilitat social són, doncs, molt semblants entre les especialitats universitàries i guarden distància amb l'FP superior i molta més encara, amb els nivells per sota d'aquest llinar formatiu.

Gràfic 11.

Probabilitats de vulnerabilitat social segons especialitat educativa i gènere (nascuts després del 1960)



Font: Elaboració pròpia a partir del PaD (2003-2009).

En la recerca anterior ja vam analitzar la desigualtat d'oportunitats entre classes i orígens socials a l'hora de titular-se en els nivells universitaris (Martínez Celorrio i Marín Saldo, 2010; pàg. 169-184). Davant l'expansió de l'educació terciària, l'informe de l'OCDE (2008) *Tertiary Education for the Knowledge Society* recomana a tots els països membres un mètode coherent

Les enginyeries concentren la desigualtat màxima d'oportunitats segons el capital cultural familiar. Des de l'òptica de l'origen de classe, la desigualtat màxima està en les especialitats d'empresa i dret.

i sistemàtic per avaluar i resoldre els problemes d'equitat i desigualtat d'oportunitats en aquest nivell. La vulnerabilitat més gran per raó de gènere en tots els nivells d'estudis analitzats és realment alarmant.

En aquesta nova recerca hem detallat els problemes d'equitat segons especialitats. En funció del nivell d'estudis dels pares (eix de desigualtat cultural), la desigualtat màxima es produeix a les enginyeries, on els fills de pares universitaris tenen quasi quinze probabilitats més de graduar-se davant els fills de pares sense estudis. En aquest eix, la màxima equitat la trobem en les titulacions de ciències de l'educació i en l'FP superior, que són indiferents al nivell de capital cultural i educatiu d'origen familiar.

Taula 13.

Desigualtat relativa de probabilitats de seguir les especialitats superiors segons nivell educatiu del pare i classe social d'origen

	Eix cultural (nivell d'estudis)		Eix de classe (ocupació)	
	Pares amb estudis superiors	Pares sense estudis	Pares I-II	Pares VII
Enginyeries	1	14,83	1	2,70
Empresa i dret	1	8,66	1	7,00
Ciències	1	9,15	1	5,88
Humanitats	1	4,26	1	1,98
Ciències de l'educació	1	1,24	1	2,05
FP superior	1	1,13	1	1,52

Nota: La classe I-II inclou la classe directiva i empresarial (I) i la classe professional experta (II); la classe VII inclou els obrers i operaris poc qualificats.

Font: Elaboració pròpia a partir del PaD (2009).

La taula 13 presenta un segon eix de desigualtat per orígens de classe. Aquest cop són les especialitats d'empresa-dret les que presenten una equitat menor: els fills de la classe directiva i professional (I-II) tenen set probabilitats més de graduar-se que els fills de la classe obrera poc qualificada (VII). El camp de les ciències també

El fet que amb educació terciària disminueix el risc de descens i vulnerabilitat social, no ha d'amagar el risc de subocupació.

és força inequitatiu. A les humanitats, les ciències de l'educació i a l'FP superior és on trobem l'equitat de titulació més gran per origen de classe.

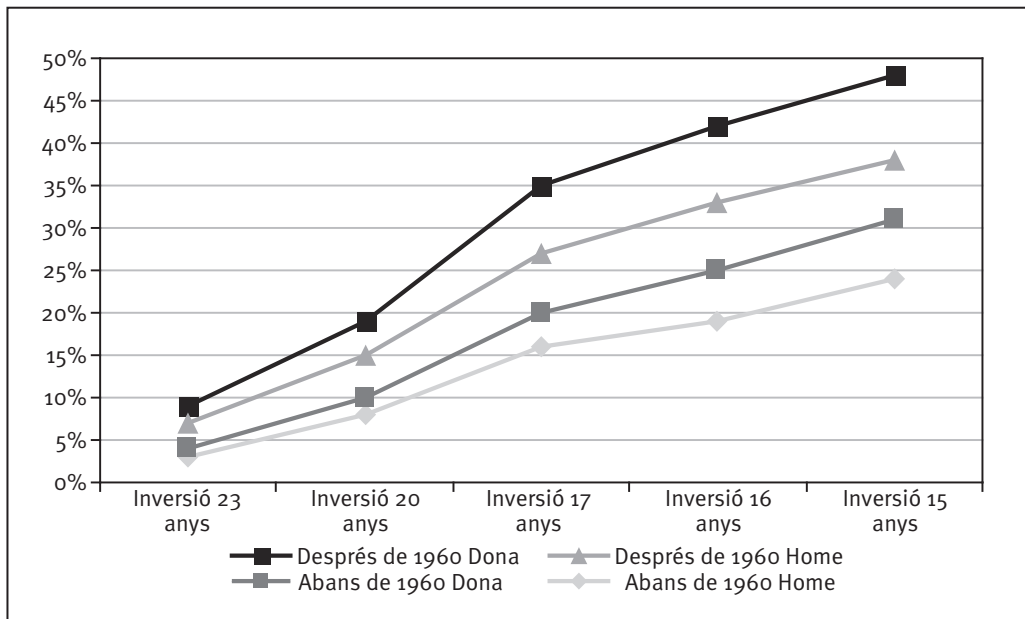
L'encariment recent de les taxes universitàries en funció de la renda familiar és una mesura anivelladora més justa que l'universalisme indiferent a les desigualtats

d'origen, sempre que hi hagi prou beques per cobrir els estudiants que, per renda familiar, no hi poden accedir. A més, manquen més mesures de discriminació positiva per atraure el talent i les aspiracions dels joves provinents de les classes socials més baixes.

El risc menor de descens i de vulnerabilitat social amb nivells d'educació terciària amaga el risc de subocupació més gran.

Gràfic 12.

Probabilitats de subocupació per anys de carrera acadèmica, gènere i cohort de naixement



Font: Elaboració pròpia a partir del PaD (2009).

La regressió logit estableix que amb vint-i-tres anys de carrera acadèmica les probabilitats de subocupació són baixes (entre el 3% i el 9%). Amb vint anys d'inversió o consum educatiu, les probabilitats d'acabar subocupat augmenten fins al 19% per a les dones nascudes després del 1960 i es mantenen per als homes nascuts abans (9%).

A mesura que la carrera acadèmica és més curta (entre disset, setze i quinze anys), augmenta el risc de subocupació, que es concentra especialment en les diplomatures universitàries (quinze anys de carrera acadèmica). En aquest cas, les dones més joves i de mitjana edat arriben fins al 48% de probabilitat de subocupació, el doble que els homes més sèniors i amb els mateixos anys d'inversió educativa. Novament, les desigualtats de gènere són alarmants.

LA FORMACIÓ PERMANENT O EL REFORÇ DE LES DESIGUALTATS

Entre el 2006 i el 2007, el 30% dels catalans entre 25 i 74 anys van participar en cursos i accions de formació permanent segons l'enquesta europea EADA (INE, 2007). Aquesta taxa es divideix entre el 6% dels adults que havia cursat *estudis reglats* i el 24% que havia cursat *formació no reglada* de caire professional, cultural i de lleure

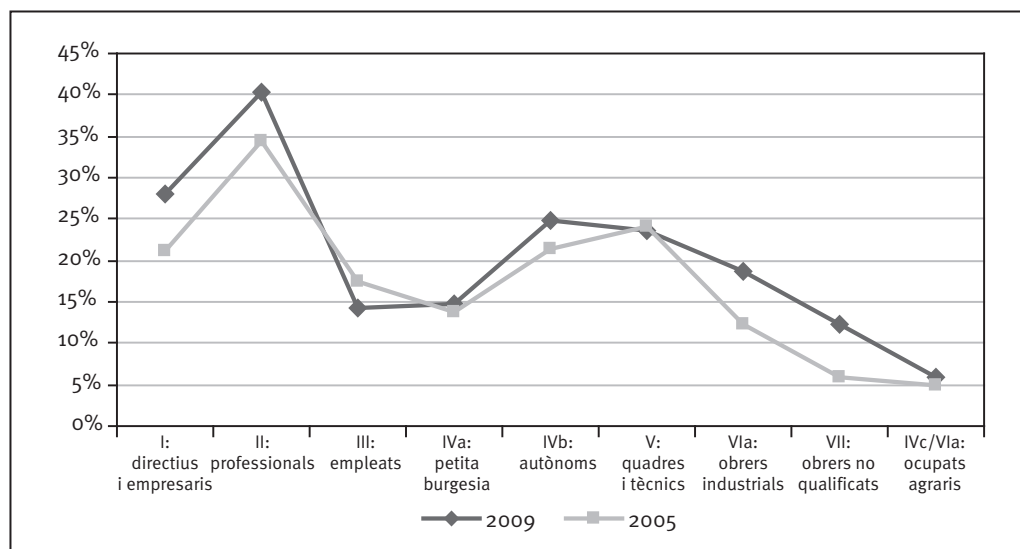
L'accés a la formació permanent perpetua la desigualtat social i educativa: afavoreix els universitaris (47%), les classes professionals (40%) i els quintils alts de renda (29%).

fora del sistema acadèmic. Som molt lluny del grau d'universalització de països com Suècia, on el 73% dels adults fan formació permanent cada any.

La desigualtat d'accés a la formació no reglada per classes socials dibuixa una jerarquia de beneficiaris amb cinc grans esglaons de desigualtat. Tal com estableix la teoria del capital humà, la classe professional (II) sempre destaca per un alt consum de formació permanent, lligat al capital acadèmic més elevat i al seu rol expert i

creatiu en empreses i organitzacions. A més, experimenta un increment apreciable de cinc punts entre el 2005 i el 2009.

Un segon esglaó de participació està format pels directius i empresaris (28%), quadres i tècnics (24,7%) i empleats de coll blanc (24%), com a classes funcionals amb taxes per sobre de la mitjana, però secundàries respecte de la classe professional.

Gràfic 13.**Taxa de participació en formació permanent per classes socials**

Font: Elaboració pròpia a partir del PaD (2009).

El tercer esglaió solitari està format per la classe obrera poc qualificada (VI) majoritàriament de la indústria, amb quasi el 19% el 2009 (sis punts més que el 2005). El quart esglaió estava format el 2009 per les dues petites burgesies, amb el 14% (IVa, amb assalariats i IVb, sense assalariats), compartit amb el 12% assolit per la classe obrera poc qualificada. Aquesta classe, tot i representar l'esglaió més baix de participació, experimenta una evolució positiva entre el 2005 i el 2009.

Per últim, en el cinquè esglaió, les dades situen els jornalers agraris (VIIb), amb una taxa del 5% que es repeteix el 2005 i el 2009. Recordem que el quintil més pobre de renda també mostrava el 5% de taxa en formació permanent no reglada.

Si sumem tot l'estoc de beneficiaris de formació no reglada entre els anys 2005 i 2009, els universitaris

El retorn adult al sistema reglat (6%) està acaparat pels universitaris, que tenen disset probabilitats més de retorn al sistema que no pas els adults sense estudis.

acaparen el 47,5% de tota la formació cursada, quan representen el 2009 quasi el 29% de la població entre 25 i 64 anys. En canvi, el gruix poblacional amb estudis bàsics (31%) tan sols representa el 17% de tota la formació cursada entre el 2005 i el 2009.

Entre els anys 2003 i 2009, el 98% dels adults amb estudis bàsics, el 99% amb FP mitjana i el 94% sense estudis no han retornat al sistema reglat per millorar de nivell.

En canvi, el 19% dels llicenciats el 2003 ha completat màsters el 2009 i el 17% dels diplomats el 2003 ha assolit llicenciatures i màsters.

La nova Estratègia Europea 2020 estableix com a nou objectiu per als països membres arribar al nivell mínim del 15% d'adults entre 25 i 64 anys que hagi fet cursos reglats o de formació no reglada en les darreres quatre setmanes. Al final del 2010, Catalunya registrava una taxa del 10,5% i quedava, doncs, molt per sota de l'objectiu.

Catalunya té una taxa de formació permanent del 10,5%, molt per sota de l'objectiu europeu (15%).

La divisió del treball a Espanya genera poca formació a l'empresa (19%) per l'escassetat comparada de feines complexes i de treball en equip. A Suècia, el 50% rep formació a l'empresa i quasi el 70% dels adults treballa en equip (EFILWC, 2005).

La retallada recent de les polítiques actives de treball i formació professional contínua en els Pressupostos Generals de l'Estat del 2012 ens allunyan de l'objectiu europeu. De fet, és una mesura socialment regressiva i un error ja advertit per la Comissió Europea i per la teoria econòmica, que, davant el context actual d'atur massiu i crisi perllongada, recomanen impulsar la formació permanent i el reciclatge (*reskilling*) i prioritzar els col·lectius menys qualificats i formats.

Manca una estratègia nacional clara d'elevació educativa i de requalificació del capital humà menys format o titulat.

⑥ Igualtat d'oportunitats comparada entre països

En la primera recerca (Martínez Celorrio i Marín Saldo, 2010) vam calcular l'augment proporcional de fluïdesa social entre pares i fills a Catalunya, i vam constatar una reducció del 26% de la rigidesa classista (vegeu les pàg. 115-140). Però no vam poder situar el cas català en un rànquing de països que n'aclarís el posicionament comparat.

En l'anàlisi que hem fet ara hem jerarquitzat vuit països per determinar-ne el nivell diferencial de fluïdesa i classisme. Podem respondre a la pregunta si Catalunya és més classista o menys que Noruega, Holanda, França, la Gran Bretanya, Itàlia i el Japó. Per facilitar aquest exercici, hem estandarditzat les mostres seguint les solucions estadístiques d'Erikson i Goldthorpe (1993).

A la major part de països s'han destruït destins de petita burgesia (IV), cosa que ha afavorit el creixement de la classe professional (I-II) i intermèdia (III). A Catalunya la destrucció més intensa ha estat d'obrers poc qualificats (VII) i s'ha mantingut el teixit de petita burgesia.

La taula 14 presenta els diferencials entre destins (D) dels fills i orígens (O) o classe dels pares. La variació assenyala la destrucció o creació de posicions de classe en aquest salt intergeneracional. Catalunya i el Regne Unit tenen el menor índex de dissimilaritat Δi , per tant, un menor canvi estructural entre pares i fills, de manera que hi predomina la mobilitat circulatòria i no tant l'estructural.

Taula 14.**Diferencial entre destins i orígens per classes socials i països**

	Diferencial D-O					Índex Δ
	I-II	IV	III	V-VI	VII	
Catalunya	+ 8.9	- 3.2	+ 6.3	+ 0.6	- 12.6	17%
Noruega	+ 12.4	- 20.2	+ 20.2	- 7.1	- 5.3	33%
França	+ 11.5	- 15.9	+ 19.1	- 7.3	- 7.4	31%
Japó	+ 7.4	- 39.6	+ 9.1	+ 8.7	+ 14.4	40%
Holanda	+ 14.0	- 15.6	+ 12.9	- 5.0	- 6.3	27%
Itàlia	+ 7.8	- 12.1	+ 11.9	0	- 7.6	20%
Regne Unit	+ 15.9	- 4.0	+ 1.4	- 7.2	- 6.1	17%

Nota: L'índex de dissimilaritat Δ mostra el percentatge d'individus que haurien de canviar de lloc per assegurar que l'origen i el destí són independents.

Font: Elaboració pròpia a partir del PaD (2005), Ringdal (2004), Vallet (2005), Schizzerotto i Marzadro (2008), Ganzeboom i Luijkx (2004), Ishida (1993) i Heath i Payne (2000).

Catalunya té una estructura de classes socialment més fluïda que França, Itàlia i el Regne Unit, però encara és més classista que Holanda i Noruega.

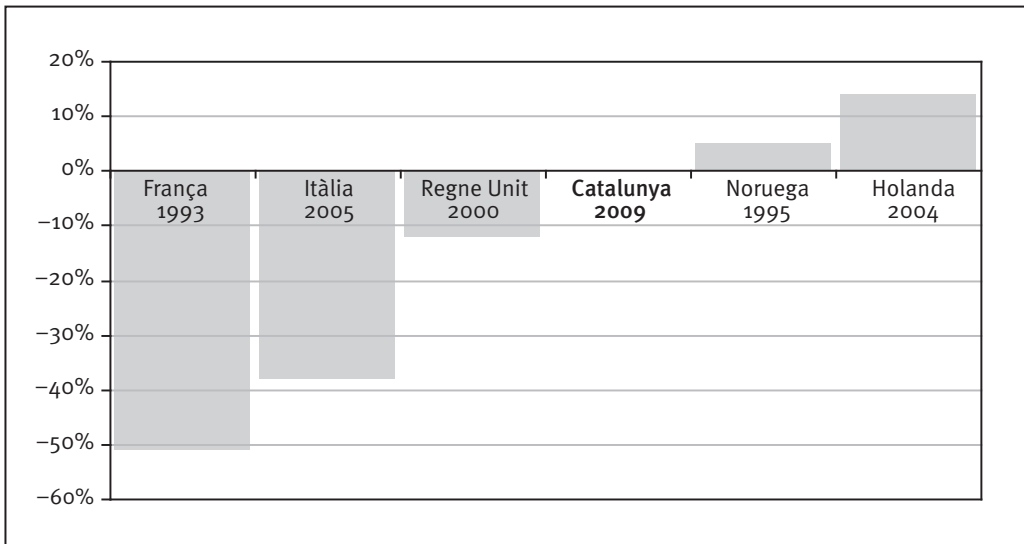
Per mesurar quins són els països més classistes i els que ho són menys hem analitzat cinc mesures d'associació (la raó de versemblança (L^2), X^2 , ϕ_c , Altham d i Althams θ) que s'expliquen en l'annex.

Tal com recull el gràfic 14, l'estructura de classes a la França del 1993 és el 51% més rígida que la catalana del 2009, la italiana ho és el 38% i la britànica és el 12% més classista. En canvi, la Noruega del 1995 és un 5% més fluïda que la societat catalana i Holanda és un 14% més igualitària.

Com que Catalunya presenta un canvi estructural menor que el d'altres països, aquest resultat dóna valor a la fluïdesa social intrínseca pròpia del seu sistema de classes (igualitarisme i obertura més grans). Per tant, el nostre exercici torna a desmentir el tòpic d'una Catalunya rígida i classista. Si superés el seu dèficit fiscal i destinés més recursos a les polítiques socials i educatives, la fluïdesa catalana encara seria socialment més justa a mitjà termini. Almenys, la societat catalana compta amb aquesta característica estructural que no tots els països tenen, tot i la seva inversió superior en polítiques i serveis de benestar.

Gràfic 14.

Comparació de la igualtat d'oportunitats de Catalunya (Fluïdesa: valors positius / Rígidesa: valors negatius)



Font: Elaboració pròpia a partir del PaD (2005 i 2009), Ringdal (2004), Vallet (2005), Schizzerotto i Marzadro (2008), Ganzeboom i Luijkx (2004) i Heath i Payne (2000).

7 Conclusions

La nostra recerca –dèiem a la introducció– no és només un estudi del primer impacte de la crisi, sinó també una recerca continuada sobre estratificació social centrada en la importància clau de l'educació com a nova jerarquia de seguretat, poder i estatus que reforça una nova divisió social del coneixement (Martínez Celorrio i Marín Saldo, 2012a).

CONTRIBUCIONS PRINCIPALS DE L'ANÀLISI DE MOBILITAT SOCIAL

En estudiar la mobilitat social entre pares i fills, ja vam comprovar el paper determinant de l'educació (e) com a vehicle jeràrquic de l'ascens social i com a reductor directe de la rigidesa classista de l'estructura social catalana (Martínez Celorrio i Marín Saldo, 2010 i 2011). Però juntament amb els seus impactes positius en la mobilitat social i en la redistribució d'oportunitats, també vam demostrar que l'educació s'havia convertit en el principal criteri de divisió i segmentació social.

L'educació és clau en la nova jerarquia de seguretat, poder i estatus, i reforça una nova divisió social del coneixement.

En aquesta segona recerca (Martínez Celorrio i Marín Saldo, 2012a) hem analitzat a fons la mobilitat de classe i la mobilitat d'ingressos intrageneracional, i hem comprovat fins a quin punt l'origen social (O) i el nivell educatiu (e) són factors determinants o no en les trajectòries individuals. Hem optat per una anàlisi de regressió logit i multilogit amb generació de taules de probabilitat a

partir dels models estimats per l'ascens social, la immobilitat, el descens de classe i la vulnerabilitat social, produïts i viscuts pels ciutadans entre el 2003 i el 2009.

Aquestes quatre situacions vitals estan afectades per una selecció de variables independents que fan referència a l'origen social i a les característiques personals, educatives, laborals i de renda de les persones enquestades (vegeu la taula 16 a l'annex 1). La taula 15 concreta i remarca quines variables són determinants en cada situació vital. El factor gènere (g) no és tan determinant en totes les situacions vitals com inicialment suposàvem. Només intervé de manera significativa en el model de vulnerabilitat i en les probabilitats de subocupació en els nivells educatius superiors.

En canvi, el factor educatiu (e) sí que intervé en tres situacions (immobilitat, descens i vulnerabilitat) però no prediu l'ascens intrageneracional, tal com esperàvem.

Taula 15.
Variables predictorres dels models analitzats

	Model "immobilitat"	Model "ascens"	Model "descens"	Model "vulnerable"
Gènere				
Cohort/edat				
Nivell educatiu				
Sector productiu				
Estatut laboral				
Nivell d'ingressos de la llar				
Origen social				
Nivell educatiu del pare				

Font: Elaboració pròpia a partir del PaD (2003-2009).

El factor edat o cohort intervé més del que pensàvem en tres situacions (ascens, descens i vulnerabilitat). Per últim, les variables adscriptives d'origen social (O) que suposàvem que no tindrien capacitat predictiva només en tenen en la mesura en què afavoreixen la immobilitat o el manteniment d'estatus.

Per tant, el mateix context de crisi reforça la influència dels orígens socials que actuen com a pilar defensiu davant les adversitats del moment a costa de multiplicar les desigualtats i allunyar-nos de la igualtat d'oportunitats. Esperem que aquest exercici ajudi a aclarir i entendre millor el complex procés dinàmic de les mobilitats de trajectòria intrageneracional.

La crisi reforça la influència dels orígens socials que actuen com a pilar defensiu davant les adversitats a costa de multiplicar les desigualtats i allunyar-nos de la igualtat d'oportunitats.

Al llarg de la recerca ha quedat constatat el paper determinant i dual que té l'educació, tant a l'hora de reforçar els avantatges del capital humà més privilegiat com a l'hora de compensar i ajudar a superar les situacions adverses i el desavantatge dels orígens socials. Esperem haver descobert i constatat noves evidències que ajudin a copsar aquesta doble funció de l'educació, entre la reproducció i la igualació, dualitat que s'intensifica en plena crisi i en ple naixement turbulent de l'economia del coneixement.

Hem tornat a constatar que l'encllassament dels joves no depèn del seu origen social, sinó del nivell d'estudis que hagin assolit, i s'observa una determinació limitadora d'un baix origen social entre els joves amb fracàs escolar. Hem constatat l'educació terciària i, especialment, la universitària com a nou llindar educatiu i cultural que ofereix menys risc de vulnerabilitat i descens social. Aquest fet posa de relleu la importància d'avaluar els problemes d'equitat i de desigualtat d'oportunitats en l'educació terciària, atès que va camí de convertir-se en el nou llindar educatiu comú que desnivella i devalua la resta de formacions genèriques que no comporten especialització (batxillerat, FP mitjana i educació bàsica).

L'educació té una funció dual de reproducció dels avantatges del capital humà més privilegiat, i d'igualació a l'hora de compensar situacions de desavantatge social.

En comparació històrica, la consolidació d'una majoria demogràfica de classes mitjanes (65% de tots els destins dels adults catalans) fa reduir el marge viable d'ascens social i reforça l'herència social com una tendència defensiva per evitar el descllassament i el descens social. L'alta taxa d'ascens social que ha viscut la cohort 1951-1960 és irrepètible (amb origen obrer majoritari) en relació amb les cohorts més joves (amb origen de classes mitjanes majoritari). Aquell ascens social massiu serà

L'educació terciària és el nou llindar educatiu i cultural que ofereix menys risc de vulnerabilitat i descens social.

diffícilment repetible amb el context de crisi actual i en el període postcrisi vinent, amb una economia global dels serveis i el coneixement molt més consolidada i competitiva.

Si la sortida futura de la crisi es fa incrementant el volum de les classes expertes (I-II) i tècniques (V), es pot augmentar un cert marge d'ascens social reforçant la importància que té tenir nivells d'educació terciària (tècnica i/o universitària), però alhora es pot augmentar la vulnerabilitat si no s'assoleixen.

Per últim, l'accés a la formació permanent perpetua la desigualtat social i educativa, i afavoreix els universitaris (47%), les classes professionals (40%) i els quintils alts de renda (29%) per sobre de la resta. La nova Estratègia Europea 2020 estableix com a nou objectiu per als països membres arribar a un nivell mínim del 15% d'adults entre 25 i 64 anys que hagi fet cursos reglats o de formació no reglada en les darreres quatre setmanes. Al final del 2010, Catalunya registrava una taxa del 10,5% i quedava, doncs, molt per sota de l'objectiu.

CRISI I AUGMENT DE LES DESIGUALTATS SOCIALS

La crisi econòmica actual està incrementant les desigualtats arreu d'Europa amb una intensitat variable. Catalunya i Espanya són dos dels països on més ha crescut la desigualtat de renda 80/20, és a dir, la bretxa diferencial entre el 20% poblacional de més renda i el 20% més pobre.

Entre el 2005 i el 2010 aquesta bretxa de desigualtat ha augmentat el 23% a Catalunya i el 25% a Espanya. Alemanya ha vist créixer la desigualtat 80/20 el 18%, França el 12% i Suècia el 6%. En canvi, altres països han reduït la desigualtat, com Noruega (-17%), el Regne Unit (-8%) i Holanda (-7%). En el gràfic 15 presentem l'evolució recent d'aquest indicador de desigualtat de renda, i hi podem apreciar el repunt molt pronunciat d'Espanya i Catalunya a partir de l'any 2008.

Catalunya ha perdut la pauta europea de desigualtat, fins a liderar un dels augments més elevats de la desigualtat.

Històricament, Catalunya sempre ha estat un país estructurat amb menys desigualtat que Espanya i si féssim la detracció del pas català en el conjunt espanyol, aquesta diferència seria encara més acusada. Tot i en època de bonança econòmica (2005-2007) la taxa 80/20 a Espanya sempre ha estat per sobre del valor 5, mentre que Catalunya ha estat per sota d'aquest valor i quasi coincident amb la mitjana de l'eurozona. Amb l'esclat de la crisi i les dures conseqüències que està tenint, Catalunya ha perdut la seva pauta europea de desigualtat i la inèrcia espanyola l'ha arrossegat fins a liderar un dels augments més elevats de la desigualtat, tal com mostra el gràfic.

Els països europeus més igualitaris (Noruega, Suècia, Finlàndia i Holanda) no traspassen el valor 3,75 en la taxa 80/20 del 2010. Alemanya i França no van més enllà del valor 4,5 i se situen per sota de l'eurozona. Espanya, Itàlia i el Regne Unit sempre s'han distingit per ser els països amb més desigualtat i, a partir de la crisi, Catalunya abandona la zona moderada per passar a formar part d'aquest grup de països tradicionalment desigualtaris.

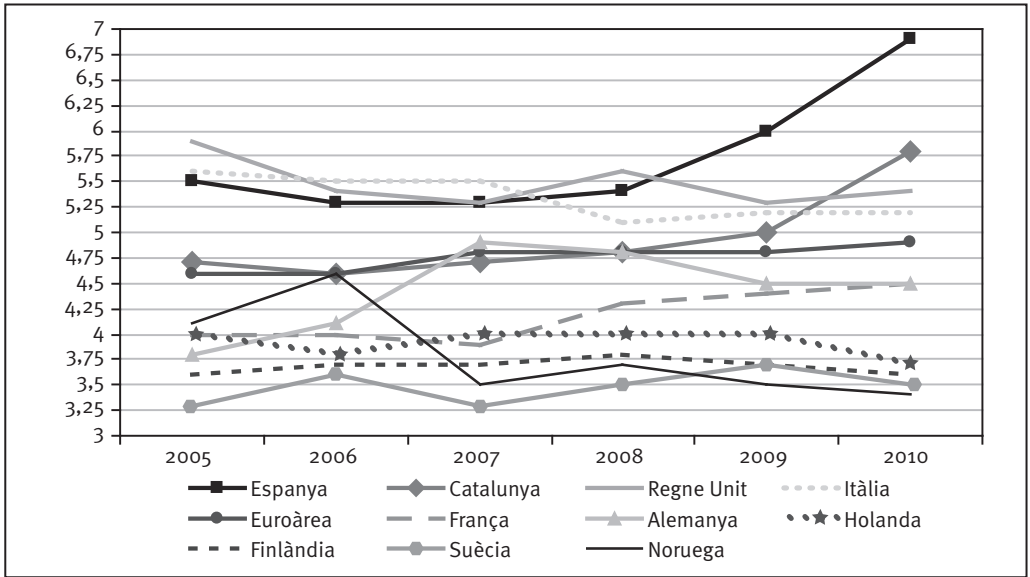
Aquest increment de les desigualtats costarà molt de pal·liar i superar un cop sortits de la crisi i ressituats ja del tot en el mapa de la globalització. Però encara costarà molt més si es desinverteix ara en educació, ciència i innovació, autèntics conductors (*drivers*) de la recuperació econòmica, tal com afirma l'OCDE (2011) i tota l'evidència empírica internacional. No invertir en capital humà, en economia verda, en coneixement, en empreudoria i en serveis socials és restar impuls al creixement necessari per sortir abans d'aquesta crisi.

La sortida de la crisi costarà molt si es desinverteix en educació, ciència i innovació, els autèntics conductors (*drivers*) de la recuperació econòmica.

L'abast massiu de la vulnerabilització, causada i agreujada per la crisi actual, exigeix un consens i un compromís polític transversal a fi de repensar una estratègia catalana de cohesió i benestar capaç de neutralitzar-la, tot i els recursos insuficients de què es disposa. Caldrà, doncs, arribar a un pacte de país en què es prioritzi la inversió social, la reactivació econòmica i la progressivitat fiscal.

L'impacte d'una crisi tan colossal i incerta com l'actual exigeix una visió d'estat per part de totes les forces polítiques i entitats civils, ja que el seu abast no és individu-

Gràfic 15.
Evolució de la desigualtat de renda 80/20 (2005-2010)



Font: Comissió Europea (2012a), OCDE (2011) i Idescat.

alitzable, sinó que la vulnerabilitat s'ha fet massiva i afecta el corrent principal de la nostra societat. El benestar vulnerable en l'era de l'austeritat no pot ser un destí inamovible i sense alternativa.

Annexos

ANNEX 1

ANÀLISI DE PROBABILITATS AMB REGRESSIONS LOGIT

Per generar les taules de probabilitat hem fet una regressió logit a partir de vuit variables aplicades a les quatre situacions vitals seleccionades i experimentades entre els anys 2003 i 2009: immobilitat, ascens, descens i vulnerabilitat. La regressió permet escollir les variables més significatives per a la predicció dels valors i, finalment, permet generar les taules de probabilitat independents per a cada situació vital. Vegeu la taula 16 a continuació.

Taula 16.**Descripció de les variables utilitzades en el model multi-logit**

Variables dependents	
<i>Ascens</i>	1 si ha ascendit, o la resta
<i>Immobilitat</i>	1 si ha estat immòbil, o la resta
<i>Descens</i>	1 si ha descendit, o la resta
<i>Vulnerabilitat social</i>	1 si és vulnerable, o la resta
Variables independents	
Característiques personals	
Gènere	1 si és dona, o si és home
Cohort	1 si és <1960, o si és >1960
Edat	Anys el 2009
Educació-formació	
Nivell educatiu de la persona enquestada	Anys d'educació
ESPE-0 Sense especialitat	1 sense educació superior
ESPE-1 Ciència, salut i enginyeries	1 amb educació superior-1
ESPE-2 Humanitats i educació	1 amb educació superior-2
ESPE-3 Dret-empresa	1 amb educació superior-3
ESPE-4 FP superior	1 amb educació superior-4
Característiques de treball	
Contracte fix	1
Contracte temporal	1
Per compte propi	1
Sector agrari	1
Sector industrial	1
Sector serveis no quinaris	1
Sector serveis quinaris	1
Nivell d'ingressos de la llar	
Ingressos nets/llar: molt alts	1
Ingressos nets/llar: alts	1
Ingressos nets/llar: mitjans-alts	1
Ingressos nets/llar: mitjans-baixos	1
Ingressos nets/llar: baixos	1
Ingressos nets/llar: molt baixos	1
Origen social	
Nivell educatiu del pare	Anys d'educació
Origen I-II: directius i professionals	1
Origen III-IVab-V: intermedis	1
Origen IVc-VI-VII: obrer/popular	1

Font: Elaboració pròpia.

ANNEX 2. ESTADÍSTICS UTILITZATS EN LA COMPARACIÓ INTERNACIONAL

Estadístics utilitzats	
Θ d'Altham	$\theta_{s_i}(p) = \left(\frac{1}{IJ} \sum_{i=1, j=1}^I (\delta_{ij}^{(s)})^p \right)^{\frac{1}{p}}, p1$ <p>Θ d'Altham és definit com un estadístic sintètic que amb p = 2 és equivalent a una mitjana dels log-odds de la taula de mobilitat. De les dues versions nosaltres utilitzem la versió <i>pivotal</i> (<i>spanning</i>) amb la categoria de referència a la cel·la [1,1].</p>
D d'Altham	$d(P, Q) = \sum_{i=1}^I \sum_{j=1}^J \left \log \frac{f_{ijp} f_{i'j'p}}{f_{i'jp} f_{ij'p}} - \log \frac{f_{ijq} f_{i'j'q}}{f_{i'jq} f_{ij'q}} \right ^2 \frac{1}{2}$ <p>D d'Altham és l'arrel quadrada de les diferències en els corresponents log odds ràtios entre les dues taules que es comparen. Quan una taula es compara amb la taula generada per un model d'independència, la distància mostra el grau de mobilitat/immobilitat.</p>
V de Cramér	$c = \sqrt{\left(\frac{X^2}{N(k-1)} \right)} \text{ on } k = \min(R, C)$ <p>V de Cramér es computa calculant l'arrel quadrada de l'estadístic X² dividida per la grandària de la mostra multiplicada pel mínim de nombre de columnes o files.</p>
Kappa de Cohen	$\kappa = \frac{Pr(a) - Pr(e)}{1 - Pr(e)}$ <p>Pr(a) és l'acord entre observadors, Pr(e) és l'acord hipotètic.</p>
Raó de versemblança	$L^2 = 2 \sum_{i=1}^I \sum_{j=1}^J n_{ij} \ln \left(\frac{f_{ij}}{\hat{F}_{ij}} \right)$
X ²	$X^2 = \sum_{i=1}^I \sum_{j=1}^J \frac{(f_{ij} - \hat{F}_{ij})^2}{\hat{F}_{ij}}$
Índex de dissimilitud	$\Delta = \sum_{i=1}^I \sum_{j=1}^J \frac{ f_{ij} - \hat{F}_{ij} }{2n}$

Bibliografia

ACS, G. i ZIMMERMAN, S. (2008). *U.S. Intragenerational Economic Mobility from 1984 to 2004: trends and implications*. The Pew Charitable Trusts.

AINLEY, P. (1993). *Class and skill: Changing Divisions of knowledge and Labour*. Londres: Cassell.

AQU (2011). *Universitat i treball a Catalunya*. Barcelona.

– (2010). *Les universitats catalanes, factor d'equitat i de mobilitat social i Treballar després de la universitat*. Barcelona. «Quaderns de qualitat», 2.

– (2008). *Estudi d'inserció laboral dels graduats de les universitats catalanes*. Barcelona.

AUER, P. (2006). “Protected Mobility for Employment and Decent Work: Labour Market Security in a Globalized World”. *Journal of Industrial Relations*, núm. 48 (1), p. 21-40.

AYALA, L. i SASTRE, M. (2002). “La medición de la movilidad de ingresos: enfoques e indicadores a Hacienda Pública Española”. *Revista de Economía Pública*, núm. 162, p. 101-131.

BARCENA, E. i altres (2004). “Dinámica de la pobreza a corto plazo en España y Reino Unido a través de los datos del Panel de Hogares Europeo”. *Estadística Española*, vol. 46, núm. 157, p. 461-488.

BECK, U. i BECK-GERNSHEIM, E. (2004). *La individualización*. Barcelona: Paidós.

BECK, U. (1998). *La sociedad del riesgo. Hacia una nueva modernidad*. Barcelona: Paidós (original de 1986).

BIS (2011). *The real effects of debt*. BIS Working Papers, núm. 352. Basilea: Bank for International Settlements.

BLANDEN, J., GREGG, P. i MACHIN, S. (2005). *Intergenerational mobility in Europe and North America*. Londres: London School Of Economics, Centre For Economic Performance.

BLOSSFELD, H. P.; GIANNELLI, G. i MAYER, K. U. (1993). "Is There a New Service Proletariat? The Tertiary Sector and Social Inequality in Germany". *Changing Classes: Stratification and Mobility in Post-Industrial Societies*, p. 109-135. Sage, Beverly Hills (CA): Gøsta Esping-Andersen éd.

BOURDIEU, P. (1999). *La miseria del mundo*. Madrid: Akal.

BREEN, R. (2004). *Social Mobility in Europe*. Oxford: Oxford University Press.

BROWN, PH. (2006). "Globalisation, Knowledge and the Myth of the Magnet Economy". *Globalisation, Societies and Education*, núm 4 (1), p. 25-57.

BROWN, P. (1995). "Cultural Capital and Social Exclusion: Some Observations on Recent Trends in Education and the Labour Market". *Work, Employment and Society*, núm. 9, p. 29-51.

BROWN, P.; GREEN, A. i LAUDER, H. (2001). *High Skills: Globalisation, Competitiveness and Comparative Skill Formation*. Oxford: Oxford University Press.

BUKODI, E. i RÓBERT, P. (2007). *Occupational mobility in Europe*. Dublín: European Foundation for the Improvement of Living and Working Conditions.

CAPRILE, M. i POTRONY, J. (2008). "Desigualtats en el treball". A: FUNDACIÓ JAUME BOFILL (ed.). *Condicions de vida i desigualtats a Catalunya, 2001- 2005, volum I*, capítol 2. Barcelona: Mediterrània i Fundació Jaume Bofill. «Polítiques», 65.

CARABAÑA, J. (1999). *Dos estudios sobre movilidad intergeneracional*. Madrid: Argenta-ria-Visor.

CASTEL, R. (1997). *La metamorfosis de la cuestión social: una crónica del salariado*. Barcelona: Paidós.

CASTELLS, M. (2000). *The rise of the network society*. Oxford: Blackwell Publishers.

COMISSIÓ EUROPEA (2012a). *Employment and Social Developments in Europe 2011*. Brussel·les: DG Employment, Social Affairs and Equal Opportunities.

– (2012b). *Standard Eurobarometer 76*. Brussel·les: Directorate General for Commu-nication.

– (2010). *Monitoring the social impact of the crisis: public perceptions in the European Union*. Brussel·les: Flash Euro Barometer Series, núm. 289.

– (1995). *Enseñar y aprender: hacia la sociedad cognitiva. Libro Blanco sobre la Educación y la Formación*. Luxemburg: Oficina de Publicacions Oficials de les Co-munitats Europees.

CORAK, M. (ed.) (2004). *Generational Income Mobility in North America and Europe*. Cambridge: Cambridge University Press.

CRESPO, J. I. (2012). *Las dos próximas recesiones*. Bilbao: Deusto.

DAHRENDORF, R. (1990). *El conflicto social moderno*. Madrid: Mondadori.

DI PETRE, TH. (2010). “Trajectoires de niveau de vie des ménages et trajectoires de mobilité professionnelle: les écarts entre pays vont-ils dans le même sens?”. *Sociologie et sociétés*, vol. xxxv.1, p. 49-64

DURU-BELLAT, M.; KIEFFER, A. i REIMER, D. (2008). “Patterns of Social inequalities in Acces to Higher Education in France and Germany”. *International Journal of Comparative Sociology*, núm. 49, p. 347-368

EFILWC (2005). *Fourth European Working Conditions Survey*. Dublín: European Foundation for the Improvement of Living and Working Conditions - EFILWC (Fundació Europea per a la Millora de les Condicions de Vida i Treball).

ERIKSON, R.; GOLDTHORPE, J. i PORTOCARERO, L. (1979). "Intergenerational class mobility in three Western European Societies: England, France and Sweden". *British Journal of Sociology*, vol. 30, núm. 4, p. 415-441.

ERIKSON, R. i GOLDTHORPE, J. H. (1993). *The Constant Flux: A Study of Class Mobility in Industrial Societies*. Oxford: Clarendon Press.

ESPING-ANDERSEN (2010). *Los tres grandes retos del estado del bienestar*. Barcelona: Ariel Ciencia Política.

– (2007) "Sociological explanations of changing income distributions". *American Behavioral Scientist*, núm. 50(5), p. 639-657.

– (2000). *Fundamentos sociales de las economías postindustriales*. Barcelona: Ariel Sociología.

EUROFOUND (2011). *The social impact of the crisis*. Dublín: European Foundation for the Improvement of Living and Working Conditions - EFILWC (Fundació Europea per a la Millora de les Condicions de Vida i Treball).

FMI (2012). *Informe sobre la estabilidad financiera mundial (GFSR)*. Washington: Fondo Monetario Internacional.

FOESSA (2008). *VI Informe FOESSA sobre exclusión y desarrollo social en España*. Madrid: Fundación FOESSA-Cáritas.

GANZEBOOM, H.B.G. i LUIJKX, R. (2004). "More recent trends in intergenerational occupational class reproduction in the Netherlands 1970-2004: Evidence from an expanded database". *The Netherlands Journal of Social Sciences*, 40 (2), p.114-142.

GARCÍA POLAVIEJA, J. (2006). *Estables y precarios: desregulación laboral y estratificación social en España*. Madrid: CIS (Centro de Investigaciones Sociológicas).

GIL CALVO, E. (2001). *Nacidos para cambiar*. Madrid: Taurus.

GITTLEMAN, M. i JOYCE, M. (1999), "Have Family Income Mobility Patterns Changed?". *Demography*, núm. 36, p. 299-314.

GOLDTHORPE, J. H. (2010). *De la sociología. Números, narrativas e integración de la investigación y la teoría*. Madrid: CIS.

GOTTSCHALK, P. i DANZIGER, S. (1997). "Family Income Mobility: How Much is There and Has it Changed?". A: J.A. AUERBACH, i R.S. BELOUS, (eds.). *The Inequality Paradox: Growth of Income Disparity*. Washington: National Policy Association.

GREENE, W. (2002). *Econometric Analysis*. Prentice Hall.

HEATH, A. i PAYNE, C. (2000). *Twentieth Century Trends in Social Mobility in Britain*. CREST Working Paper, 70. Oxford: National Centre for Social Research.

HERTZ, T. (2006). *Understanding Mobility in America*. Washington: Center for American Progress.

HOMS, O. i MARTÍNEZ CELORRIO, X. (2009). *Estudi de seguiment de la implantació de l'acreditació de competències: procediments i resultats*. Barcelona: ICQP-Generalitat de Catalunya.

ISHIDA, H. (1993). *Social Mobility In Contemporary Japan*. Chicago: Stanford University Press.

JACKSON, M. i altres (2008). "Educational fields of study and the intergenerational mobility process in comparative perspective". *International Journal of Comparative Sociology*, núm 49, p. 369-388.

JENKINS, S. P. i altres (2011). *The Great Recession and the Distribution of Household Income*. Palerm: XIII European Conference of the Fondazione Rodolfo DeBenedetti.

JENKINS, S. P. i RIGG, A. (2001). "The dynamics of poverty in Britain". *Research Report 157*. Leeds: Department of Work and Pensions, Corporate Document Services.

KALMIJN, M. (1998). "Intermarriage and Homogamy: Causes, Patterns, Trends". *Annual Review of Sociology*, núm. 24, p. 395-421.

KERBO, H.R. (2004). *Estratificación social y desigualdad. El conflicto de clase en perspectiva histórica, comparada y global*. Madrid: McGraw Hill.

LAPARRA, M. (2010). *El primer impacto de la crisis en la cohesión social en España. Un análisis provisional a partir de las encuestas Foessa 2007-2009*. Madrid: Fundación FOESSA-Cáritas.

LEISERING, L. i LEIBFRIED, S. (1999). *Time and Poverty in Western Welfare States*. Cambridge: Cambridge University Press.

LEVENTI C. i altres (2010). *Modelling the distributional effects of austerity measures: the challenges of a comparative perspective*. Research Note 8/2010. Comissió Europea: Social Situation Observatory.

LEVIN, H. i KELLEY, C. (1994). "Can Education do it Alone?". *Economics of Education Review*, vol. XIII, 2, p. 97-108.

MACHIN, S. (2004). "Education Systems and Intergenerational Mobility". Munich: CESifo/PEPG Conference.

MARI-KLOSE, P. i altres (2009). *Informe de la inclusión social 2009*. Barcelona: Fundació Caixa Catalunya.

MARSHALL, G. (2005). "Absolute Mobility". A: *Dictionary of Sociology*. Oxford: Oxford University Press.

MARTÍNEZ CELORRIO, X. (2002). "Educación, cierre social y nuevas políticas de acceso al conocimiento". *Témpora-Revista de Historia y Sociología de la Educación*, núm. 5, p. 89-102.

– (1998). "Capital humà i innovació a Catalunya". A: S. GINER (ed.). *La societat catalana*, p. 965-977. Barcelona: Idescat-Generalitat de Catalunya.

– (1992). “Marginalidad cautiva y pobreza despreciable: carreras de deculturación de jóvenes sin hogar”. *Revista Internacional de Sociología*, núm. 3, p. 113-149.

MARTÍNEZ CELORRIO, X. i MARÍN SALDO, A. (2010). *Educació i mobilitat social a Catalunya*. Barcelona: Fundació Jaume Bofill. «Polítiques», 71.

MARTÍNEZ CELORRIO, X. i MARÍN SALDO, A. (2011). *Educció i mobilitat social a Catalunya. Actualització amb dades PaD 2009*. Barcelona: Fundació Jaume Bofill. «Polítiques», 71, vol 2.

MARTÍNEZ CELORRIO, X. i MARÍN SALDO, A. (2012a). *Crisi, trajectòries socials i educació. Anàlisi longitudinal del PaD (2003-2009)*. Barcelona: Fundació Jaume Bofill. «Polítiques», 79.

MARTÍNEZ CELORRIO, X. i MARÍN SALDO, A. (2012b). “Educación y movilidad social en España”. A: *Informe España 2012*, Madrid: Fundación Encuentro.

MINGIONE, E. (1991). *Las sociedades fragmentadas*. Madrid: Ministerio de Trabajo y Seguridad Social.

OCDE (2011). *Divided We Stand: Why Inequality Keeps Rising*. París: OCDE.

– (2008). *Tertiary Education for the Knowledge Society*. París: OCDE.

– (1997). *Politiques du Marché du Travail: Nouveaux Défis. Apprendre à tout âge pour rester employable durant toute la vie*. París: OCDE.

OLIVER, J. i altres (2012). Situació i perspectives de l'economia catalana. Informe semestral. Barcelona: Catalunya Caixa, Servei d'Estudis.

PARKIN, F. (1979). *Marxism and Class Theory: A Bourgeois Critique*. Londres: Taylor i Francis.

PAUGAM, S. (2000). *Le salaire de la precariété. Les nouvelles formes de l'intégration professionnelle*. París: PUF.

PEW RESEARCH CENTER (2012). *European Unity on the Rocks: Greeks and Germans at Polar Opposites*. Washington: Pew Global Attitudes Project.

POLLOCK, G. (2009). “Joventut i canvi social: transformacions en les transicions dels joves a la vida adulta”. *Àmbits*, núm. 41 (primavera), p. 36-42.

QUIT (2011). *Trayectorias laborales de los inmigrantes en España*. Barcelona: Fundació La Caixa.

RINGDAL, K. (2004). “Social mobility in Norway 1973-1995”. A R. BREEN (ed.), *Social Mobility in Europe*, Oxford: Oxford University Press, p. 251-267.

ROSANVALLON, P. (1995). *La nueva cuestión social*. Buenos Aires: Manantial.

SCHIZZEROTTO, A. i MARZADRO, S. (2008). “Social Mobility in Italy since the Beginning of the Twentieth Century”. *Rivista di Politica Economica*, vol. 98, núm. 5, p. 5-40.

SENNETT, R. (2006). *La cultura del nuevo capitalismo*. Barcelona: Anagrama.

– (2000). *La corrosión del carácter*. Barcelona: Anagrama.

SHAVIT, Y.; ARUM, R. i GAMORAN, A. (2007). *Stratification in higher education: a comparative study*. Stanford, CA: Stanford University Press.

SOLON, G. (2004). “A model of intergenerational mobility variation over time and place”. A: CORAK, M. (ed.), *Generational Income Mobility in North America and Europe*, p. 38-47. Cambridge: Cambridge University Press.

SUSMAN, P. i altres (1984). “Global disasters: a radical interpretation”. A: K. HEWIT, *Interpretations of calamity*. Boston: Allen and Unwin.

UNESCO (1996). *La educación encierra un tesoro*. Informe a la UNESCO de la Comisión Internacional sobre la educación para el siglo XXI. Madrid: Santillana.

VALLET, L.A. (2005). *Change in Intergenerational Class Mobility in France from the 1970s to the 1990s and its Explanation: An Analysis Following the CASMIN Approach*. Cahiers du Lasmus 01-2. Caen, LASMAS - Institut du Longitudinal / CNRS.

VANDENBRANDE, T. i altres (2006). *Mobility in Europe Analysis of the 2005 Eurobarometer survey on geographical and labour market mobility*. Dublín: European Foundation for the Improvement of Living and Working Conditions.

VERD PERICÀS, J. M. i LÓPEZ-ANDREU, M. (2012). “La inestabilidad del empleo en las trayectorias laborales. Un análisis cuantitativo”. *REIS: Revista Española de Investigaciones Sociológicas*, núm. 138. Abril-juny.

WACQUANT, L. (2007). *Los condenados de la ciudad*. Buenos Aires: Siglo XXI.

INFORMES BREUS

- 1 Les desigualtats educatives a Catalunya: PISA 2003**
Ferran Ferrer (dir.), Gerard Ferrer i José Luis Castel
- 2 El paper crucial del professorat. Atraure, preparar i mantenir professors de qualitat**
OCDE. Polítiques d'Educació i de Formació
- 3 El procés de normalització d'estrangers 2005. Balanç i perspectives**
Maria Helena Bedoya Muriel i Eduard Solé Alamarja
- 4 Itineraris de formació i inserció laboral dels joves a Catalunya**
Rafael Merino i Maribel Garcia
- 5 Els imams de Catalunya: rols, expectatives i propostes de formació**
Jordi Moreras
- 6 Sisena hora: una oportunitat o una dificultat per avançar?**
Joaquín Garín, Isabel Sánchez i Jesús Viñas
- 7 Joves i política**
Núria Valls i Andrea Borison
- 8 Els sistemes educatius als països d'origen de l'alumnat immigrant. Una aproximació**
Miquel Àngel Alegre, Ricard Benito i Sheila González
- 9 Els plans educatius d'entorn: debats, balanç i reptes**
Miquel Àngel Alegre i Jordi Collet
- 10 Formació i professionalització del professorat de secundària a Catalunya**
Gemma Tribó
- 11 La desafecció política a Catalunya. Una mirada qualitativa**
Ismael Blanco i Pau Mas
- 12 Històries d'immigració: la comprensió dels patrons de rendiment escolar dels joves immigrants nousvinguts**
Carola Suárez-Orozco i Marcelo Suárez-Orozco
- 13 L'educació catalana a la premsa**
Jaume Carbonell i Sebarroja i Antoni Tort i Bardolet
- 14 Simbologies en l'espai públic. Els debats sobre l'ús del *hijab* a Europa**
Jordi Moreras
- 15 Actituds, comportament polític i xarxes organitzatives dels immigrants a la ciutat de Barcelona**
Laura Morales i Eva Anduiza (directores), Laia Jorba, Josep San Martín i Amparo González
- 16 Les responsabilitats legals en les activitats educatives realitzades més enllà del temps lectiu**
Neus Soriano, Ramon Plandiura i Eva Izquierdo
- 17 El salari de reserva de les dones desocupades a Catalunya**
Dídac Queralt Jiménez
- 18 Models educatius familiars a Catalunya**
Javier Elzo Imaz (coordinador), María Teresa Laespada Martínez i Ana Martínez Pampliega
- 19 L'escola del segle XXI. Una mirada des de la societat civil**
Mireia Cívís i Zaragoza, Jordi Riera i Romaní, Annabel Fontanet i Caparrós i Elena S. Ojando i Pons
- 20 Les persones en situació de sense llar de Barcelona: perfils, estat de salut i atenció sanitària**
Joan Uribe i Sara Alonso
- 21 Crònica de la Llei d'Educació de Catalunya**
Ramon Farré Roure
- 22 De l'acollida a la ciutadania: la formació de la població adulta immigrada**
Xavier Aranda, Miquel Casanovas, Alfons Formariz (coordinador) i Pep Vidal
- 23 El reagrupament familiar a Catalunya, una aproximació qualitativa**

Rosalina Alcalde, Andreu Domingo, Diana López, Jordi Bayona i Amparo González

- 24 **Trajectòries sociolaborals de la població immigrada. Factors explicatius**
Sarai Samper, Raquel Moreno (D-CAS, Col·lectiu d'Analistes Socials)
- 25 **L'opinió dels catalans sobre la immigració**
Mónica Méndez Lago
- 26 **Continuar o abandonar. L'alumnat estranger a l'educació secundària**
Carles Serra i Josep Miquel Paludàrias
- 27 **Impacte de la crisi econòmica en la immigració internacional a Catalunya l'any 2008**
Andreu Domingo i Albert Sabater
- 28 **De l'aula d'acollida a l'aula ordinària. Orientacions per a la transició**
Ricard Benito Pérez i Sheila González Motos
- 29 **Educació i ascens social a Catalunya**
Xavier Martínez Celorrio i Antoni Marín Saldo
- 30 **Mercat de treball i polítiques actives d'ocupació**
María Caprile Elola-Olaso i Jordi Potrony Hernando
- 31 **Els patis de les escoles: espais d'oportunitats educatives**
IPA Espanya, Associació Internacional pel Dret dels Infants a Jugar
Imma Marín (directora), Cris Molins, Maite Martínez, Esther Hierro i Xavier Aragay
- 32 **Canvis a curt termini en la identificació nacional a Catalunya**
María José Hierro Hernández
- 33 **Les llengües a Catalunya, 2001-2005**
Albert Fabà i Mireia Llaberia
- 34 **Conciliar per educar**
Esther Sánchez Torres. Amb les aportacions de Cristina Brullet, Dolors Comas d'Argemir, Miquel Martínez i Sara Pons
- 35 **Famílies, escola i èxit. Millorar els vincles per millorar els resultats**
Jordi Collet i Antoni Tort (coordinadors)
- 36 **Nous comportaments residencials a les llars catalanes**
Cristina López Villanueva
- 37 **Competències lectores i èxit escolar**
Aurora Rincón Bonet
- 38 **Les escoles *magnet*. Una aposta per l'excel·lència i l'equitat**
Aina Tarabini (coordinadora)
- 39 **Educació avui. Indicadors i propostes de l'Anuari 201**
Bernat Albaigés i Miquel Martínez
- 40 **A les tres a casa? L'impacte social i educatiu de la jornada escolar contínua**
Elena Sintes Pascual

Informe sobre educació i mobilitat social recent a Catalunya a partir de les trajectòries de mobilitat de classe i d'ingressos dels individus que s'han seguit a través del Panel de Desigualtats Socials a Catalunya (PaD) de la Fundació Jaume Bofill. Les dades posen en evidència el fre a la mobilitat social, l'empobriment i la vulnerabilització derivats de la crisi, cosa que contrasta amb l'alta mobilitat social que va caracteritzar el període anteriorment analitzat (1955-2009).

Informes breus #41

PaD

Panel
de Desigualtats
a Catalunya

2001-2011

10
anys

El PaD és una enquesta longitudinal anual que des de l'any 2001 proveeix dades per a l'estudi de les desigualtats i les condicions de vida de la societat catalana amb èmfasi especial en les desigualtats educatives.

El PaD rep el suport de:

 Obra Social "la Caixa"

